



Piscine à St-Jean-de-Luz

Le centre nautique, conçu plus pour l'agrément que la compétition, établit une relation forte avec l'environnement immédiat. Lieu de transition entre ville et nature, il développe une architecture en bois propice à sa bonne inscription paysagère.



▲ Des brise-soleil ombragent les panneaux vitrés sertis dans la façade en clins de bois foncé.

UN ÉCRIN DE BOIS BRUT

Saint-Jean-de-Luz est un port de pêche hauturière qui s'est doucement transformé en station balnéaire. Les loisirs nautiques y sont très appréciés et, récemment, la municipalité s'est dotée d'une piscine associant sport et détente sous une même enceinte couverte.

Édifié à l'écart de l'océan, dans un parc naturel sur les bords de la Nivelle, le bâtiment s'inspire des anciens chantiers navals construits en bois : simples, efficaces, fonctionnels. Les différents bassins dont l'un est accessible par toboggans sont disposés sous une grande halle en bois, aux pignons entièrement vitrés, qui constitue le centre de l'équipement. Deux bâtiments latéraux, décalés, abritent les espaces complémentaires d'accueil, de vestiaires et de bureaux. La charpente du volume principal est constituée de poutres-treillis en lamellé-collé d'épicéa, assemblées mécaniquement par des ferrures en acier galvanisé et reposant sur des poteaux de béton dissimulés dans la paroi composite qui en constitue l'enveloppe. Cette paroi, dont le parement intérieur en planches de résineux au ton clair se détache sur un voile bleu de PVC, joue un important rôle acoustique par sa forte

absorption des bruits ambiants. Un épais matelas de laine de roche a été interposé entre le revêtement de bois et un bac en acier galvanisé lui servant de support. À l'extérieur, le bardage en clins d'épicéa autoclavé (classe 4) avec une finition par lasure foncée forme un écran dans le registre des matériaux bruts voulus par l'architecte. ■

Architectes : DL & Associés, D. Lesbgueris, C. Raynier (64), Atelier Arcos (75), associé / Maître d'ouvrage : Ville de Saint-Jean-de-Luz / BET : Gaudriot (64) / Economiste : BEA (64) / Entreprises bois : Sacba (64), Etchegorry (64) / Réalisation : 2003 / Lieu : Saint-Jean-de-Luz (64) / Photos : G. Bergeret.

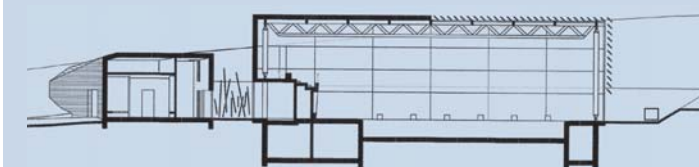


◀ La présence du bois en structure et parement participe à l'insertion dans le paysage naturel.



▲ La galerie à mi-hauteur est bordée par une paroi acoustique en planches de résineux non-jointives, recouvrant un absorbant épais sous un voile de PVC.

◀ La géométrie de la charpente en lamellé-collé permet d'ouvrir largement pignons et façades.



▲ Coupe transversale sur la halle en bois et le bâtiment d'accueil.