

Un équipement polyvalent

En Autriche, dans le Vorarlberg, de nouvelles architectures de bois s'inspirent des traditions constructives régionales pour répondre à une commande publique ouverte à la modernité et qui souhaite mettre en valeur les qualités de confort, d'ouverture et de pérennité de ses édifices.

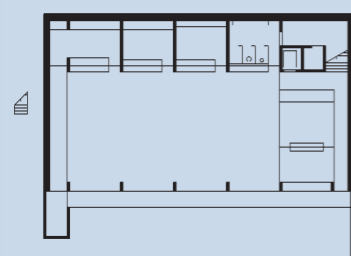
SCULPTER LA LUMIÈRE

Regrouper dans un même bâtiment deux programmes aussi opposés qu'un centre de secours incendie et un espace culturel, pouvait faire craindre une hybridation architecturale discutable et, au plan de l'usage, des interférences conflictuelles entre activités. Il n'en est rien. Grâce à une habile utilisation de la pente du terrain, les deux équipements se trouvent totalement séparés, avec des accès indépendants sur des niveaux décalés et des orientations inversées de leurs façades principales. Cette dissociation fournit même un thème structural à l'édifice dont le soubassement en béton accueille le local des pompiers et sert d'assise à une superstructure sur deux niveaux à ossature bois où se répartissent les activités culturelles. Ainsi, aux surfaces sobres et techniques du béton, succèdent les volumes lumineux du bois. Une seule essence, le sapin blanc local, est utilisée pour réaliser la structure, les revêtements intérieurs et le bardage. Cette unité donne l'impression d'un bloc sculpté dans lequel on aurait taillé des salles d'exposition, de

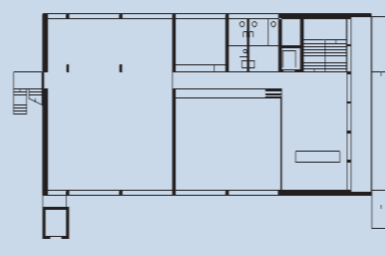


Le centre de secours ouvre sur la cour de service.

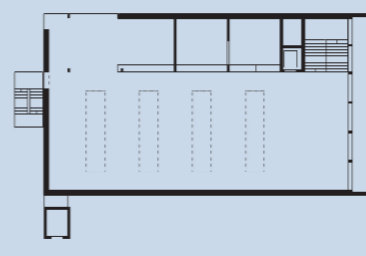
musique et de lecture pour qu'elles prennent forme sous la lumière naturelle. Celle-ci pénètre par des ouvertures savamment découpées avec des vitrages dont les menuiseries restent invisibles. Et, si l'habillage des murs et les planchers sont faits de simples planches rabotées, leur assemblage est finement travaillé selon la tradition locale. ■



RdC : le centre de secours.



1^{er} : Foyer et salle de musique.



2^{ème} : Exposition et bibliothèque.



◀ La bibliothèque est entièrement revêtue de bois : plafond acoustique en lames de bois à joints ouverts, murs et planchers en sapin blanc.

▶ L'entrée du centre culturel s'effectue par la façade Ouest qui est entièrement vitrée et regarde vers le centre du village.



◀ ▲ Le traitement de la lumière naturelle est spécifique à chacune des salles : la bibliothèque (en haut à gauche), l'espace d'exposition (à droite) et la salle de musique (en bas à gauche).

Architectes : Cukrowicz-Nachbaur architekten (Autriche) / Maître d'ouvrage : Commune de Hittisau / Ingénieur structure : Ingo Gehrer (Autriche) / Entreprise bois : Nennig OEG (Autriche) / Réalisation : 2000 / Lieu : Hittisau (Autriche) / Photos : Hanspeter Schiess Fotografie.

