



Deux petites halles jumelles en bois réunies par un volume central surbaissé permettent aux visiteurs d'y prendre un repas.

Restaurant du parc de Branféré

Moderne et vernaculaire, tel se présente le restaurant qui s'ouvre sur le parc animalier et botanique de Branféré dans le sud de la Bretagne. Sa structure et son enveloppe de bois favorisent l'insertion dans ce havre naturel où les animaux sont rois.

UNE SALLE PANORAMIQUE

Le parc qui offre depuis plusieurs décennies un beau parcours de découverte de la faune exotique vient de voir son attrait renforcé par la création, sur le site, d'une école d'éveil à la biodiversité sous l'égide de la fondation Nicolas Hulot. Cette nouvelle orientation pédagogique et le supplément de fréquentation qu'elle suscite a conduit à restructurer le bâtiment d'accueil et à créer un restaurant.



▲ A l'entrée du parc, le restaurant se glisse sous ses arbres.

Implanté à l'entrée principale du parc, le nouveau bâtiment est établi sur la rive du cours d'eau qui irrigue le site et le sépare des animaux laissés en semi-liberté. Ainsi, le restaurant offre une vue panoramique sur le domaine et reste accessible depuis l'extérieur. L'édifice qui s'inspire de l'architecture en bois utilisée pour les abris des différentes espèces animales du parc, est formé de deux petites halles à toiture à deux pans en lamibois avec un espace central qui les relie. Sur environ 200 m², sont disposés la cuisine et ses dépendances, vestiaires et sanitaires, et deux salles à manger. La plus grande reçoit le public et l'autre, séparée, est réservée à la restauration de l'école Nicolas Hulot. La salle principale s'étend le long d'une façade vitrée, orientée au nord, et se prolonge à l'extérieur par une large terrasse à caillebotis de bois, au bord de l'eau.

La structure entièrement en bois se compose de fermes-portiques en lamibois qui offrent la possibilité de dégager des pignons totalement vitrés. Des murs à ossature en bois massif de résineux forment les façades latérales. A l'intérieur, la pose de panneaux à lamelles de bois orientées (OSB/3) de 20 mm d'épaisseur réalise un parement chaleureux qui atté-



▲ Vue intérieur du restaurant.

▼ L'enveloppe extérieure alterne de grands vitrages et un bardage en lames de lamibois.



▲ La structure en portiques de lamibois supporte une étanchéité en bacs acier que dissimule une surcouverture faite de larges planches de lamibois.

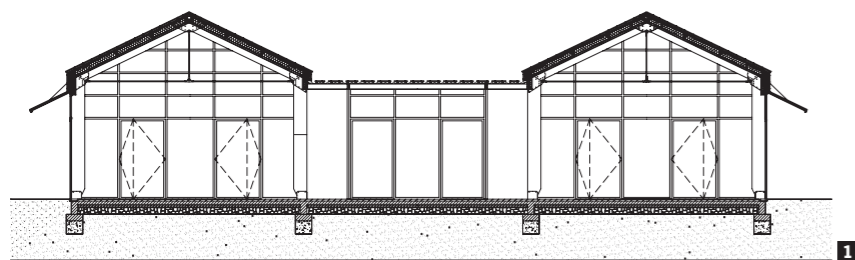
▼ Les salles du restaurant se prolongent par des terrasses en bois très spacieuses.



nue la forte luminosité ambiante. L'habillage extérieur, en façade et toiture, donne sa particularité à l'édifice. Il est constitué de longues planches en lamibois posées de façon non jointives sur un bac acier qui assure l'étanchéité. Ce dispositif permet d'épurer la silhouette générale des constructions par le tracé de lignes de rive nettes, sans chéneaux ni gouttières apparents.

La mise en œuvre dans un registre de formes simples d'un produit industriel issu du déroulage du bois, comme le lamibois, s'adapte pleinement au contexte vernaculaire du parc de loisirs. Le bâtiment du restaurant se glisse sans heurt dans le paysage verdoyant dont il devient un nouvel élément structurant. ■

Architecte : Jean de Gastines (75) / Maître d'ouvrage : Fondation de France, Parc de Branféré / BET structure : Evain et Cie (56) / Économiste : Cabinet Micout (94) / Entreprise charpente et bardage bois : Ets Bertrand Pigeon (35) / Réalisation : 2004 / Lieu : Le Guerno (56) / Photos : JM Hoyet.



MISE EN ŒUVRE

Structure et enveloppe en lamibois

RESTAURANT DU PARC DE BRANFÉRE

La structure porteuse du bâtiment se compose de deux séries de fermes-portiques en lamibois constituées de poteaux doubles de section 51 x 400 mm, avec fourrure dans l'épaisseur, venant moiser des arbalétriers de section 75 x 400 mm, avec tirant en acier inox rond faisant entrain et ferrures en acier. La couverture repose sur des pannes en bois résineux massif fixées sur les fermes au moyen d'étriers en acier galvanisé à chaud. Les deux corps de bâtiments ainsi formés sont reliés entre eux par une charpente à simple pente en pannes de bois résineux massif reposant sur des arbalétriers latéraux en lamibois de section 75 x 400 mm.

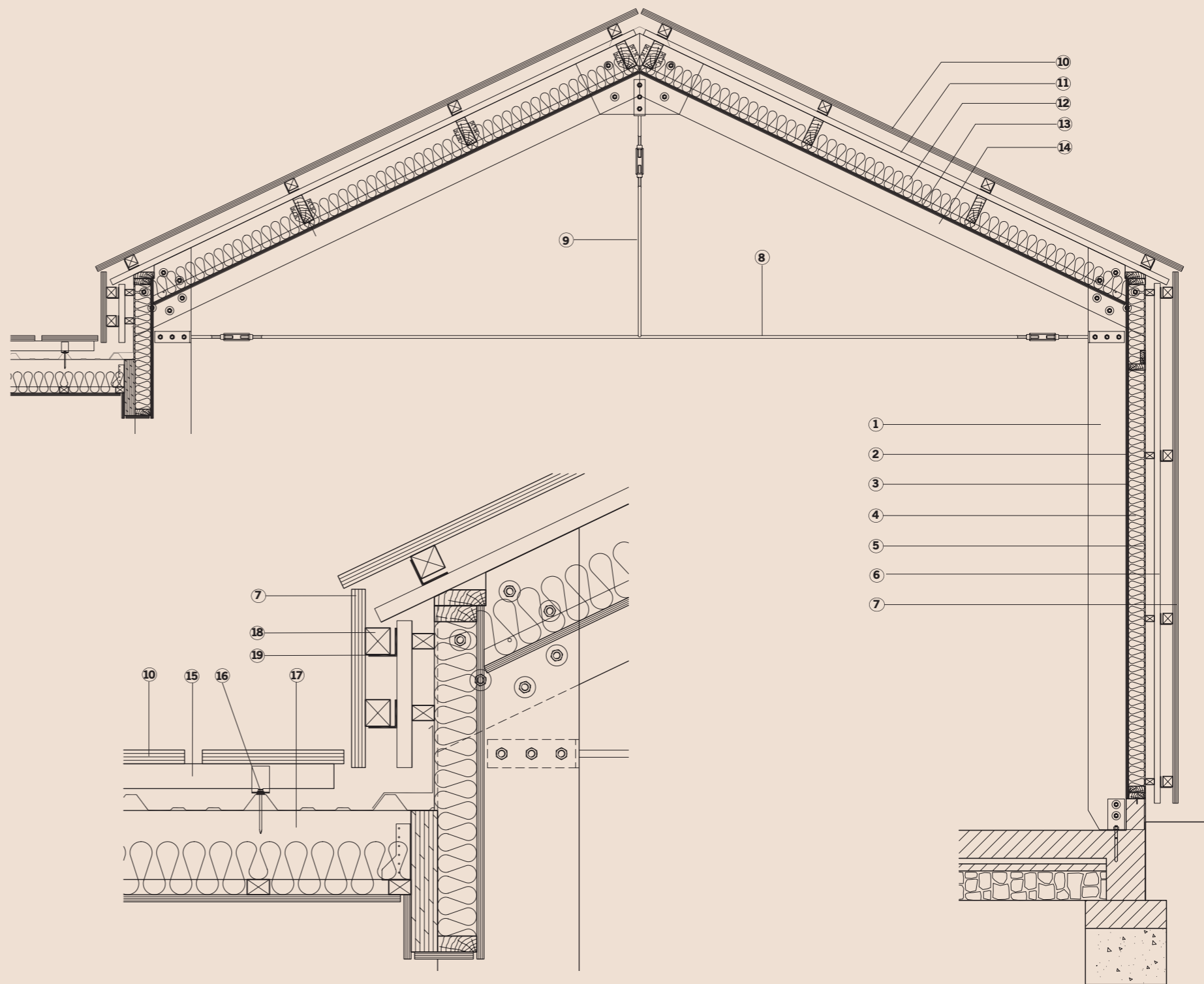
La couverture consiste en un bac acier qui assure l'étanchéité et une sur-toiture en panneaux non jointifs de lamibois de 39 mm d'épaisseur, traités en autoclave, classe 3, et fixés mécaniquement sur le bac acier.

En façade, le mur à ossature bois comporte montants et lisses en bois résineux massif entre lesquels est incorporé l'isolant en laine minérale de 120 mm d'épaisseur, avec un parement intérieur en panneaux d'OSB/3 et un bardage extérieur identique à la couverture. ■

1 Coupe transversale sur le bâtiment : de part et d'autre d'un volume central sont disposées deux halles construites de manière identique.

2 Montage de la structure en portiques de lamibois de l'une des halles.

3 Pose des panneaux d'ossature entre poteaux des portiques sur les long-pans et en applique sur les portiques des pignons arrière.



Coupe partielle sur la structure porteuse et coupe de détail sur le raccord entre bardage et toiture à simple pente de la partie centrale.

- 1** Poteau moisant en lamibois 51 x 400 mm avec fourrure en lamibois 75 x 395 mm.
- 2** Panneau de contreventement en OSB/3 de 20 mm d'épaisseur.
- 3** Pare-vapeur.
- 4** Isolation en laine de verre ép.120 mm.
- 5** Pare-pluie.
- 6** Étanchéité par bac acier.
- 7** Bardage en planches de lamibois de 39 mm d'épaisseur.
- 8** Tirant en acier inox \varnothing 20 mm.
- 9** Suspente en acier inox \varnothing 8 mm.
- 10** Sur-toiture en planches de lamibois de 39 mm.
- 11** Couverture en bac acier.
- 12** Isolation en laine de verre ép. 200 mm.
- 13** Plafond en OSB/3 de 20 mm d'épaisseur.
- 14** Arbalétrier en lamibois 75 x 400 mm.
- 15** Tasseau bois de 43 x 63 mm.
- 16** Fixation mécanique du bac acier par tire-fond sur la charpente bois.
- 17** Panne support de couverture en bois massif 75 x 195 mm.
- 18** Tasseau de fixation en bois massif.
- 19** Profil de fixation en acier galvanisé.