

MON P'TIT  
**BOIS**

M'A DIT...



**KIT PÉDAGOGIQUE**

**CYCLE  
2**



Ce kit pédagogique va t'emmener au cœur des forêts françaises.

Tu vas découvrir ses caractéristiques et surtout comment on utilise le bois issu de ses arbres.

Tu croieras les professionnels qui travaillent dans ces forêts et la biodiversité qu'elles abritent.

Enfile tes chaussures de randonnée, on part en classe verte !

## SOMMAIRE

### THÈME 1

- Fiche 1
- Fiche 2
- Fiche 3
- Fiche 4
- Fiche 5
- Fiche 6
- Fiche 7
- Fiche 8
- Fiche 9

### PRÉSENTATION DE LA FORÊT

- C'est quoi une forêt ?
- Les champions du boisement
- À qui appartient les forêts ?
- Les types de forêts en France
- Les forêts remarquables
- La biodiversité des forêts françaises
- Les bons gestes du promeneur
- Les essences d'arbres
- Le cycle de vie d'un arbre

### THÈME 2

- Fiche 10
- Fiche 11
- Fiche 12
- Fiche 13
- Fiche 14
- Fiche 15

### LES USAGES DU BOIS

- Le bois tout autour de nous
- Le bois caché
- Bienvenue à la scierie !
- Les autres usages du bois
- Les métiers de la scierie
- La construction avec du bois

### THÈME 3

- Fiche 16
- Fiche 17
- Fiche 18
- Fiche 19

### LA GESTION FORESTIÈRE

- Qui s'occupe des forêts ?
- Le cycle de vie d'une forêt gérée
- Les métiers de la gestion forestière
- Un peu d'histoire !

### THÈME 4

- Fiche 20
- Fiche 21
- Fiche 22

### LE CHANGEMENT CLIMATIQUE

- Les enjeux climatiques
- Les feux de forêt
- Quelle forêt pour demain ?



## FICHE 1 C'EST QUOI UNE FORÊT ?

La forêt est un endroit agréable où les gens aiment se promener à pied ou à vélo, faire leur sport, se détendre.

C'est d'ailleurs le 2<sup>e</sup> paysage préféré des Français.

La forêt remplit 3 grandes fonctions :

- C'est un lieu de promenade et de loisirs.
- Les arbres agissent sur la qualité de l'air, du sol et de l'eau. La forêt est le lieu de vie de nombreux animaux et végétaux.
- Elle permet de produire le bois dont on a besoin au quotidien.



### ACTIVITÉ

Sais-tu qu'il existe 5 critères pour définir une forêt ?\*

On sait qu'une forêt peut se situer en campagne, mais il y en a aussi en ville. Pour trouver les 4 autres critères, lis ces propositions et entoure la bonne réponse :

• **SA HAUTEUR :**  
Elle est d'au moins...

1 mètre



5 mètres



30 mètres



• **SA LARGEUR :**  
Elle est d'au moins...

10 mètres



10 grands pas

100 mètres



100 grands pas

1 000 mètres



1 000 grands pas

• **SA COUVERTURE :**  
Les arbres recouvrent au moins...

10 %  
de sa surface



20 %  
de sa surface



50 %  
de sa surface



• **SA SURFACE :**  
Elle est d'au moins...

un demi-hectare ?



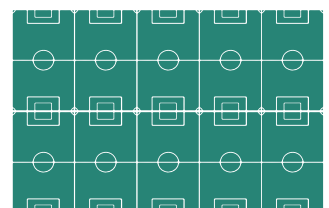
= un peu plus petit  
qu'un terrain de football

un hectare ?



= presque 2 terrains  
de football

5 hectares ?



= presque 10 terrains  
de football

# PRÉSENTATION DE LA FORÊT



## FICHE **1** C'EST QUOI UNE FORÊT ?

(suite)



### ACTIVITÉ

Maintenant que tu connais toutes les caractéristiques d'une forêt, dessine celle dans laquelle tu aimerais te promener !



## FICHE 2 LES CHAMPIONS DU BOISEMENT

La France est dans le top 5 des pays les plus boisés d'Europe.



Classe dans l'ordre décroissant la superficie de ces forêts européennes pour connaître le pays le plus boisé d'Europe.

**ACTIVITÉ** Attention aux unités !

**CLASSEMENT :**

France : 17,5 millions d'hectares

> 1<sup>er</sup> .....

Suède : 280 000 km<sup>2</sup>

> 2<sup>e</sup> .....

Espagne : 186 000 km<sup>2</sup>

> 3<sup>e</sup> .....

Finlande : 220 400 000 000 m<sup>2</sup>

> 4<sup>e</sup> .....

Allemagne : 114 000 km<sup>2</sup>

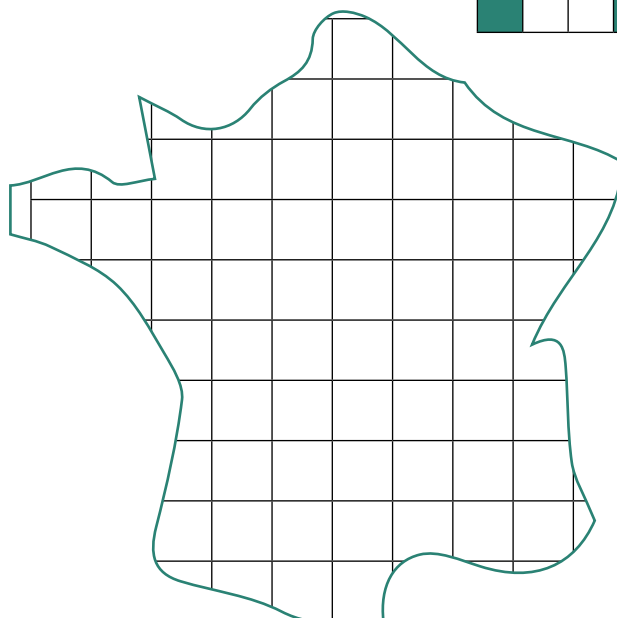
> 5<sup>e</sup> .....

La superficie de la forêt représente  $\frac{1}{3}$  du territoire de la France hexagonale. On peut dire que quand tu marches 3 pas, tu en fais 1 en forêt !



Pour te rendre compte, colorie les carrés qui recouvrent la carte en suivant le rythme suivant :

**ACTIVITÉ**



# PRÉSENTATION DE LA FORÊT



## FICHE 3 À QUI APPARTIENNENT LES FORÊTS ?

Même si l'on peut se promener librement dans certaines forêts, toutes les forêts appartiennent à quelqu'un.



Pour retrouver le nom de ces forêts en fonction de leur propriétaire, résous les rébus ou énigmes.

### ACTIVITÉ

• Certaines forêts sont **PUBLIQUES** :

- Quand elles appartiennent à l'État, on les appelle les forêts : .....

- D'autres appartiennent **aux communes**, on peut s'y promener librement à pied tout en restant bien sur les sentiers. On les appelle les forêts .....

• Les autres forêts appartiennent à des **PERSONNES**. Dans ce cas-là, il faut demander l'autorisation au propriétaire pour se balader dans sa forêt. On les appelle les forêts .....



Remplace chaque chiffre par une lettre selon sa place dans l'alphabet :

3 - 15 - 13 - 13 - 21 - 14 - 1 - 12 - 5 - 19



En France, 1 forêt sur 4 est publique et 3 forêts sur 4 sont privées.



Pour que tu puisses voir ce que ça représente...

### ACTIVITÉ

Colorie les arbres :  
1 en vert pour 3 en orange

### Légende :

 = forêts publiques  = forêts privées



# PRÉSENTATION DE LA FORÊT



## FICHE 4 LES TYPES DE FORÊTS EN FRANCE

En France, toutes nos forêts sont tempérées, et il existe des particularités en fonction des climats et du relief :

- en plaine,
- sur la côte méditerranéenne,
- sur le littoral aquitain,
- en montagne.

### VOCABULAIRE

- **Feillus** : ce sont des arbres qui perdent généralement leurs feuilles en automne. On dit aussi à feuilles « caduques ». Leurs fruits sont de formes variées.
- **Conifères ou résineux** : ces arbres ont généralement des aiguilles persistantes.



Relie la photo de chaque forêt à sa légende en t'aidant des indices :

### ACTIVITÉ

A



#### • EN PLAINE :

On y croise des arbres qui perdent leurs feuilles en automne (appelés des « feuillus » comme le chêne, le hêtre et le bouleau). Les hivers sont doux et humides et les été chauds mais parfois pluvieux.

B



#### • SUR LA CÔTE MÉDITERRANÉENNE :

Dans cette forêt, les hivers sont doux et humides, et les étés secs et chauds. Les espèces sont adaptées à ce climat : chêne pubescent, chêne vert, hêtre, pin sylvestre, pin d'Alep...

C



#### • SUR LE LITTORAL AQUITAIN :

La forêt est essentiellement composée de pins maritimes. C'est l'une des premières régions forestières d'Europe.

D



#### • EN MONTAGNE :

Dans ces forêts, les hivers sont longs et froids, les étés courts et frais. Les espèces résineuses sont bien connues pour décorer les maisons au mois de décembre.



## FICHE 5 LES FORÊTS REMARQUABLES

La France compte plusieurs forêts remarquables. Ce sont des forêts exceptionnelles, soit parce que les arbres sont très âgés ou à la forme incroyable, soit parce que ces forêts sont entourées de légendes.

### VOCABULAIRE

- Forêt primaire : forêt qui ressemble à ce que la nature a créé et qui n'a pas été transformée par l'être humain. C'est le contraire d'une forêt artificielle.
- Taux de boisement : surface occupée par des arbres.



Aide-toi de ce code pour découvrir le nom de quelques forêts remarquables de France :



- Quelle est la plus grande forêt primaire de France ?

Le massif du **G** **V** **T** se situe dans les Vosges.

.....

- Quel est le plus grand parc clos de France ? Le parc de **CH** **MB**
- .....

- Quelle est la région au taux de boisement le plus élevé ?

(c'est-à-dire qui est la plus recouverte de forêt). On la surnomme **La C** l'île de Beauté :

.....

- Quelle est la plus grande forêt artificielle de France ?

La forêt des **L** .....

Avant la pinède, à cet endroit, il y avait des marécages.

- La forêt est un espace qui a inspiré de nombreuses histoires. Connais-tu le nom d'une des plus mystérieuses forêts de France ?

C'est celle où s'est déroulée la légende du roi Arthur :

La forêt de **B** **C** **L**

.....

En réalité, aucune forêt ne porte ce nom. Il s'agit de la forêt de Paimpont, en Bretagne.

# PRÉSENTATION DE LA FORÊT



## FICHE 6 LA BIODIVERSITÉ DES FORÊTS FRANÇAISES

La biodiversité, c'est l'ensemble des êtres vivants (animaux, plantes, bactéries, humains, champignons, etc.) en interaction avec leur environnement. Dans le mot « biodiversité », il y a le mot « bio » qui signifie la vie, et le mot « diversité » qui désigne la pluralité des êtres vivants.

En d'autres termes, la biodiversité représente la diversité de la vie. Les chaînes alimentaires font notamment partie de la biodiversité. C'est cette biodiversité qui nous permet de nous nourrir, d'avoir de l'eau, des matériaux, des médicaments, etc.



### ACTIVITÉ

Calcule le nombre d'espèces qui vivent dans les forêts de France métropolitaine :

### LA FORÊT FRANÇAISE DE MÉTROPOLE ABRITE...

$(7 \times 10) + 3 = \dots\dots\dots$  espèces de mammifères

$(10 \times 10) + (2 \times 10) = \dots\dots\dots$  espèces d'oiseaux

$3 \times 10 = \dots\dots\dots$  mille espèces d'insectes

$6 \times 5 = \dots\dots\dots$  mille espèces de champignons

$(1 \times 100) + (9 \times 10) = \dots\dots\dots$  essences d'arbres



Puis échange avec ta classe sur les espèces que tu connais et que tu as peut-être déjà croisées en forêt.

.....

.....

.....

### LE SAIS-TU ?

Dans les forêts on trouve aussi des tiques qui peuvent être porteuses de la maladie de Lyme. C'est pour ça qu'il faut porter des vêtements longs et couvrants lors d'une promenade et bien s'examiner au retour !



## FICHE 7 LES BONS GESTES DU PROMENEUR

Connais-tu les gestes à adopter quand tu te promènes en forêt ? Dans une forêt, on fait attention à ne pas l'abîmer et à la laisser se renouveler, et on veille à ne pas déranger les animaux. Certains dorment paisiblement dans leur terrier pendant la journée, quand d'autres s'occupent de chercher de la nourriture et d'élever leurs petits.



### ACTIVITÉ

Regarde attentivement ce dessin.

Entoure les 7 mauvaises pratiques et explique pourquoi en suivant le modèle : « Il ne faut pas... car... »



- > 1 .....
- > 2 .....
- > 3 .....
- > 4 .....
- > 5 .....
- > 6 .....
- > 7 .....



## FICHE 8 LES ESSENCES D'ARBRES

Dans l'hexagone, on trouve 190 essences d'arbres différentes.

Voici 7 des variétés principales :



chêne



hêtre



châtaignier



pin maritime



pin sylvestre



épicéa



sapin

Chaque essence a ses super pouvoirs et toutes auront des utilisations différentes une fois l'arbre récolté.

**VOCABULAIRE** Essence (ici) : variété, espèce.



Parmi ces arbres, 3 sont des feuillus et 4 sont des conifères.

**ACTIVITÉ** Peux-tu classer ces espèces ?

Les 3 essences de feuillus sont :

.....  
.....  
.....

Les 4 essences de conifères (ou résineux) sont :

.....  
.....  
.....



## FICHE 8 LES ESSENCES D'ARBRES

(suite)



### ACTIVITÉ

Remplace les noms  
de ces essences dans  
la grille grâce aux images  
de feuille ou de fruit :



Comment s'appelle  
le liquide nutritif qui  
circule dans l'arbre ?

Pour le savoir, rassemble  
les lettres des cases  
vertes et remets-les  
dans le bon ordre :

La \_ \_ \_ \_ \_

### LE SAIS-TU ?

En France, sur les territoires  
d'outre-mer, il y a plus  
de 1 000 essences d'arbres !  
Parmi elles, on trouve  
le flamboyant, l'arbre du  
voyageur, le chêne-gomme  
et le fromager.



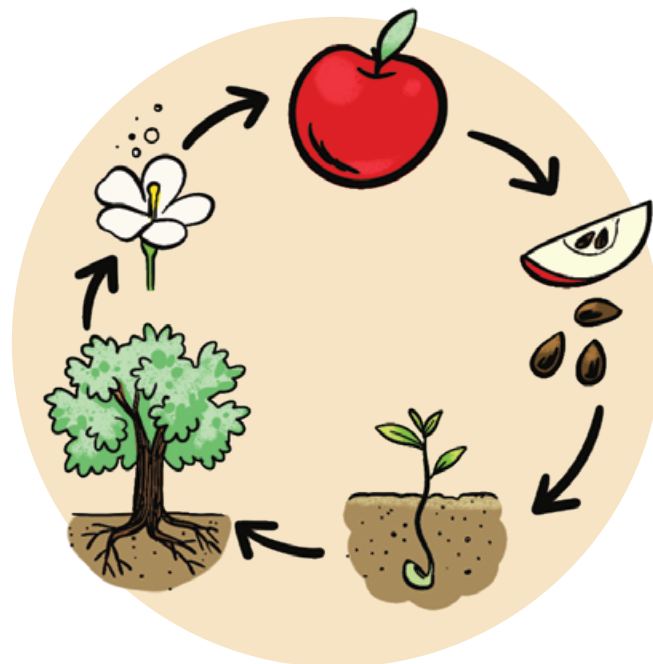
## FICHE 9 LE CYCLE DE VIE D'UN ARBRE

Dans la nature, les arbres se reproduisent de différentes façons, selon l'espèce.

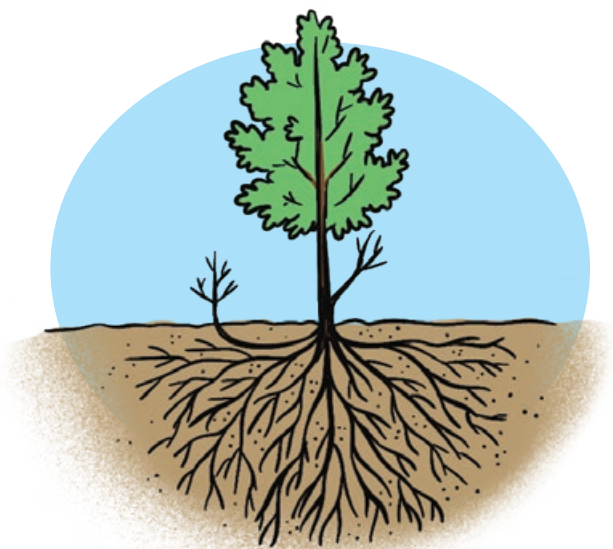
### VOCABULAIRE

- **Pollen** : poudre composée de grains minuscules contenant chacun une cellule mâle.
- **Pistil** : partie femelle et centrale de la fleur, qui formera le fruit et donnera les graines.
- **Germer** : commencer à se développer.
- **Pépinière** : lieu où se développent de jeunes végétaux obtenus par semis.
- **Arbre sénéscent** : qui a terminé son développement et qui montre des signes de vieillissement.

- Les insectes et le vent transportent le pollen d'une fleur dans le pistil d'une autre fleur. C'est ce qu'on appelle la **pollinisation**.  
Après la pollinisation, les fleurs peuvent former des fruits contenant des graines. Lorsque les fruits tombent, les graines peuvent germer et donner ainsi naissance à de nouveaux arbres.



- Certains arbres peuvent se reproduire **sans graines ni fruits**. Ils se reproduisent seuls, à partir de leurs racines. Dans ce cas, on voit de nouvelles pousses d'arbres autour du tronc.



- Quelquefois, les êtres humains interviennent dans la reproduction des arbres. Ce sont des **semenciers**. Ils récoltent des graines d'arbres, les lavent et les font germer puis les donnent aux pépiniéristes qui les feront grandir dans leurs pépinières avant d'être replantées en forêt.





## FICHE 9 LE CYCLE DE VIE D'UN ARBRE

(suite)



Relier ces arbres à leurs fruits :



- Faine
- Pomme de pin
- Gland
- Châtaigne



À partir de ce que tu viens d'apprendre, peux-tu remettre ces images des différents stades de vie de l'arbre dans l'ordre en les numérotant de 1 à 6 ?  
C'est lorsqu'il est à maturité que l'arbre est récolté.

### LE SAIS-TU ?

Les arbres sont comme des enfants qui grandissent, mais certains sont plus rapides que d'autres. Les résineux grandissent vite et sont adultes vers 55 ans alors que les feuillus le sont entre 80 et 100 ans selon les essences.



gaulis



semis



arbre sénéscent



perchis



graine



arbre mature







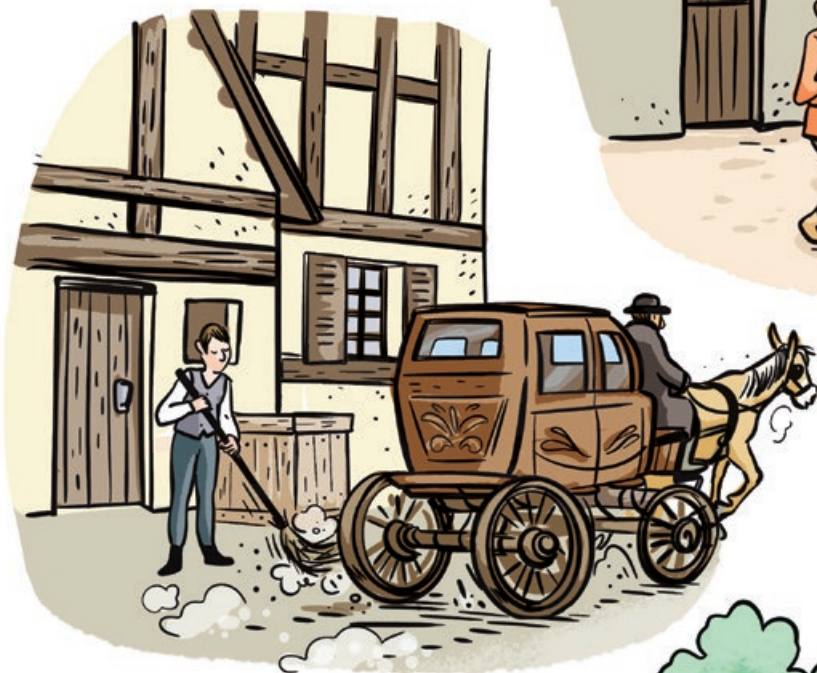
## FICHE 10 LE BOIS TOUT AUTOUR DE NOUS

(suite)



ACTIVITÉ

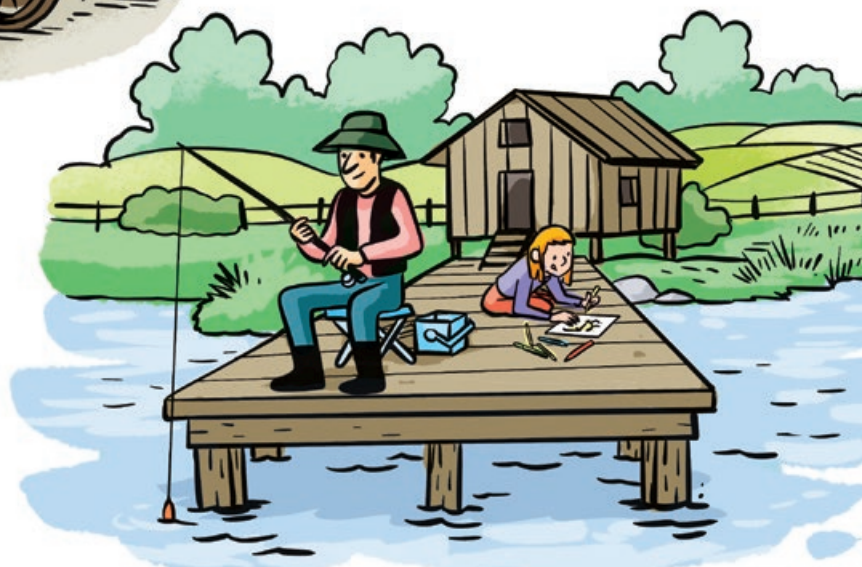
Entoure les objets en bois que tu repères sur ces scènes de différentes époques.



19<sup>E</sup> SIÈCLE



ANTIQUITÉ



21<sup>E</sup> SIÈCLE



## FICHE 11 LE BOIS CACHÉ

Depuis ce matin, tu as peut-être utilisé du bois sans t'en rendre compte.



### ACTIVITÉ

Entoure le nom des objets en bois que tu as utilisés aujourd'hui, chez toi ou à l'école :

LIT, SOMMIER, ARMOIRE, FENÊTRE, VOLET, PORTE, PLACARD,  
COMMODE, TABLE DE CHEVET, PARQUET, LUNETTE DE TOILETTE,  
PLAN DE TRAVAIL, PORTE-SERVIETTE, PEIGNE, BROSSE  
À CHEVEUX, PORTE-SAVON, BROSSE À DENTS,  
ÉTAGÈRE, PORTAIL, BARRIÈRE, CINTRE,  
TABLE, CHAISE, BANC, TABOURET, CRAYON.

- Certains de ces objets ont été fabriqués avec du bois qu'on appelle **LE BOIS D'ŒUVRE**. Cela représente un peu plus de la moitié du bois produit en France chaque année.



### COMMENT EST UTILISÉ LE RESTE DU BOIS PRODUIT ?

- La plus grande partie de ce qui reste est utilisée comme **BOIS POUR L'INDUSTRIE**.



### ACTIVITÉ

De quoi s'agit-il ? Mon p'tit bois m'a dit que tu vas vite comprendre en t'aidant des mots à trouver :

- Tu écris dessus en ce moment : .....
- C'est une matière qu'on utilise pour les boîtes et les emballages et dans laquelle on adore faire des cabanes : .....





## FICHE 11 LE BOIS CACHÉ

(suite)

- Le reste du bois produit est utilisé pour le chauffage. On l'appelle **LE BOIS ÉNERGIE**.



### LE SAIS-TU ?

Une petite partie du bois sert à la chimie : la cellulose et la lignine.

La cellulose est utilisée dans l'alimentation et pour fabriquer du plastique, du textile, de l'isolant, des médicaments.

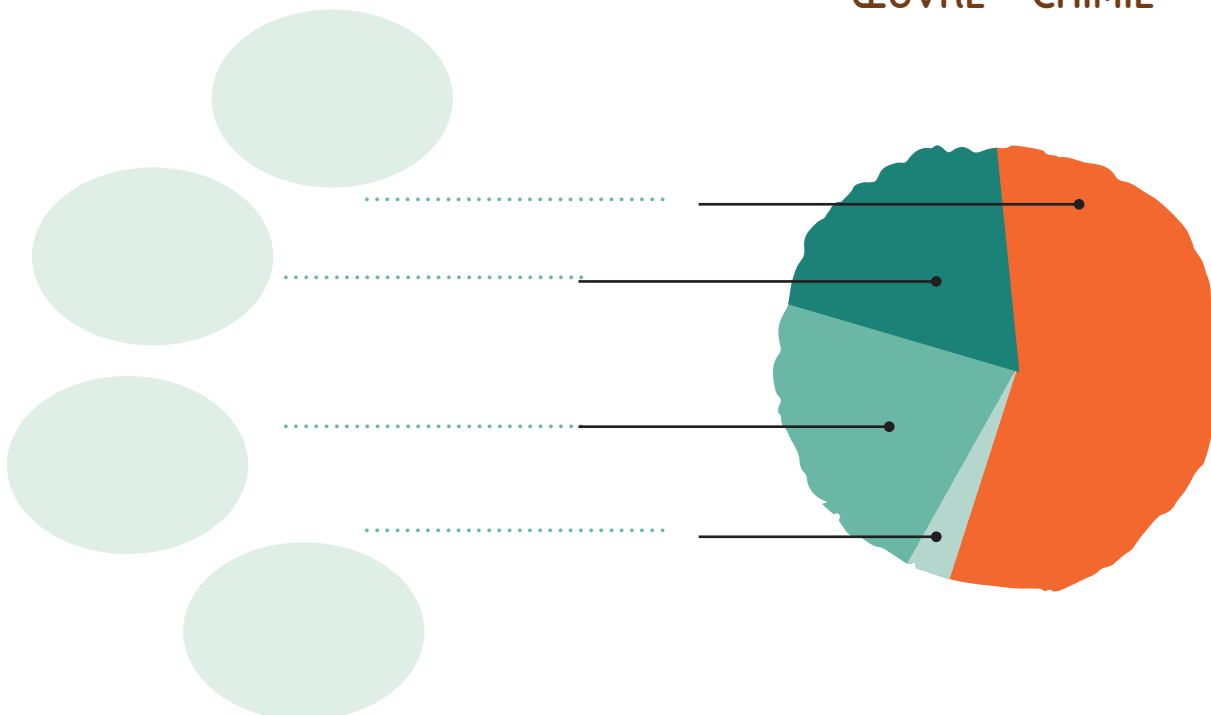
La lignine est utilisée dans le béton, les colorants, les cires, les granulés de bois ou les granulés pour animaux.



### ACTIVITÉ

Écris le nom des différentes utilisations du bois et fais un dessin pour chacune, pour bien t'en souvenir.

ÉNERGIE - INDUSTRIE -  
ŒUVRE - CHIMIE

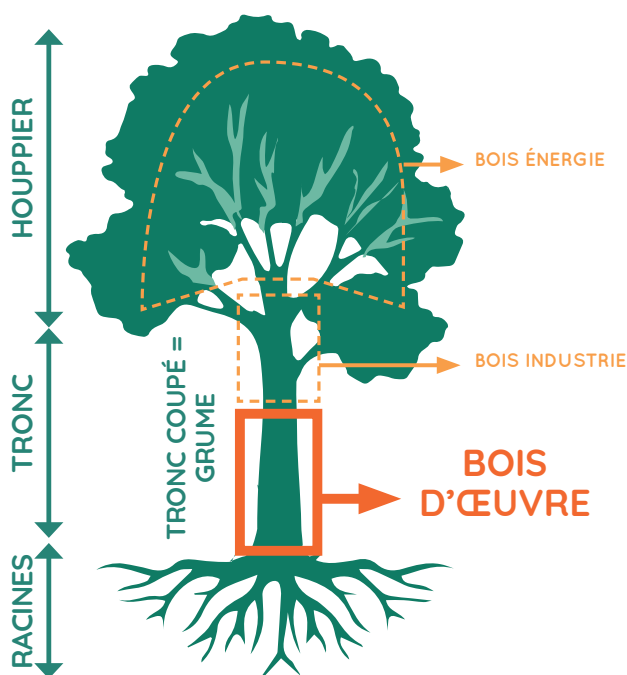




## FICHE 12 BIENVENUE À LA SCIERIE !

En scierie, le **BOIS D'ŒUVRE** est transformé pour la première fois. Il est utilisé pour fabriquer des objets.

- Tous les bois ne sont pas utilisés de la même façon. Cela dépend de leur essence, de leur taille et de leur forme.
- Lorsque les arbres ont fini de grandir dans la forêt, les bûcherons récoltent ceux qui ont été sélectionnés. Une fois récoltés et débarrassés de leur houppier, les troncs s'appellent des grumes.
- Lorsqu'elles arrivent à la scierie, les grumes subissent une première transformation du bois :
  - En premier, on retire leur écorce.
  - Ensuite, elles sont sciées en différents morceaux : planches, poutres et chevrons.
  - Puis les morceaux sont séchés pour éviter qu'ils se déforment lorsqu'ils seront utilisés.
- Ces morceaux deviendront des charpentes, des escaliers, des meubles, des tonneaux.



### ACTIVITÉ

À la scierie, après l'écorçage, on va découper la grume en morceaux de différentes formes. Voici la vue en coupe d'une grume.

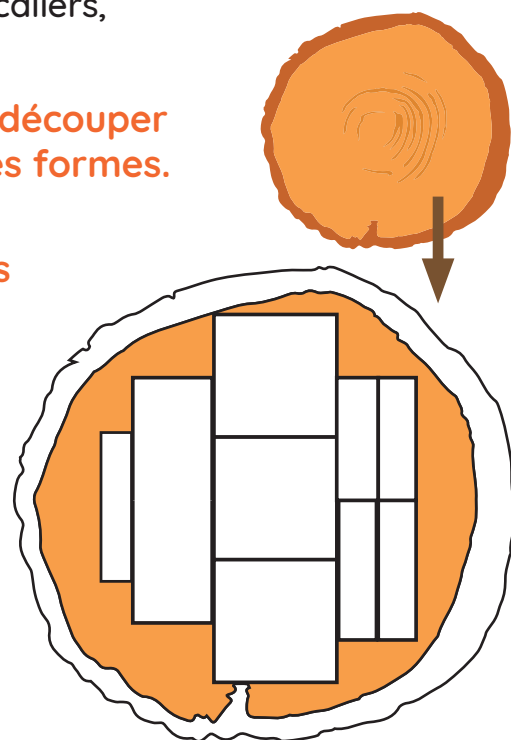
Colorie les différentes pièces de bois en respectant la légende et en t'aidant des indices.



#### INDICES :

On reconnaît les différents morceaux à leur forme :

- la poutre a la plus grande face
- le chevron a des faces carrées
- les planches ont des faces rectangles plus étroites
- l'écorce entoure l'arbre





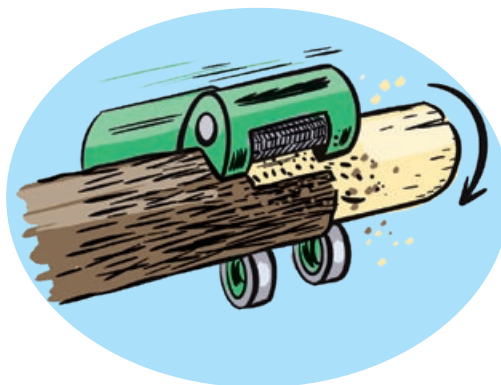
## FICHE 12 BIENVENUE À LA SCIERIE !



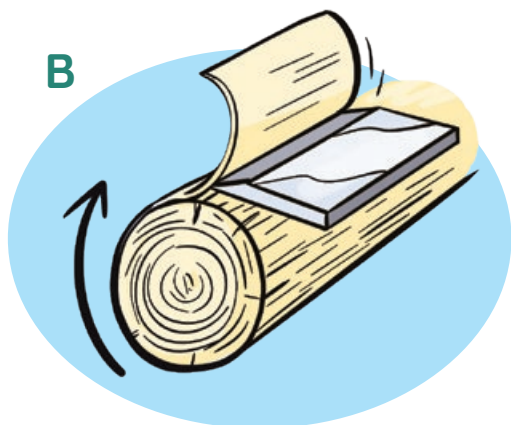
Relie chaque opération à son illustration :

(suite)

A



B



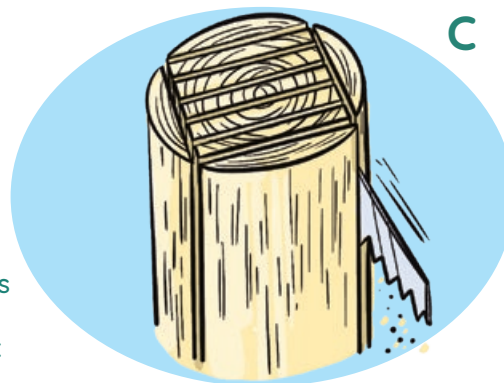
**ÉCORÇAGE**

L'écorce est retirée  
de la grume

**SCIAGE**

Les grumes débarrassées  
de leurs écorces sont  
découpées en morceaux

C



**TRANCHAGE**

Le bois est découpé en fines feuilles

**DÉROULAGE**

La grume tourne et est découpée en fines bandes,  
comme avec un taille-crayon

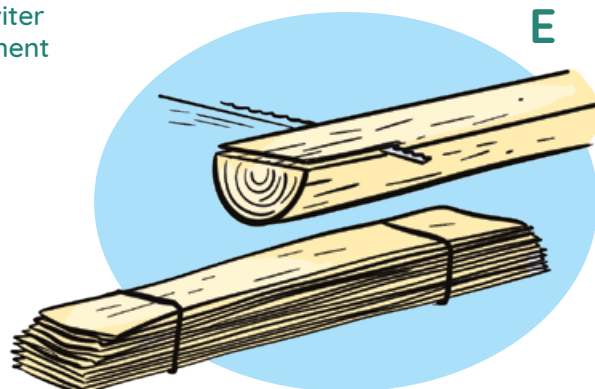
D



**SÉCHAGE**

Les morceaux sont  
séchés pour éviter  
qu'ils se déforment

E





## FICHE 13 LES AUTRES USAGES DU BOIS

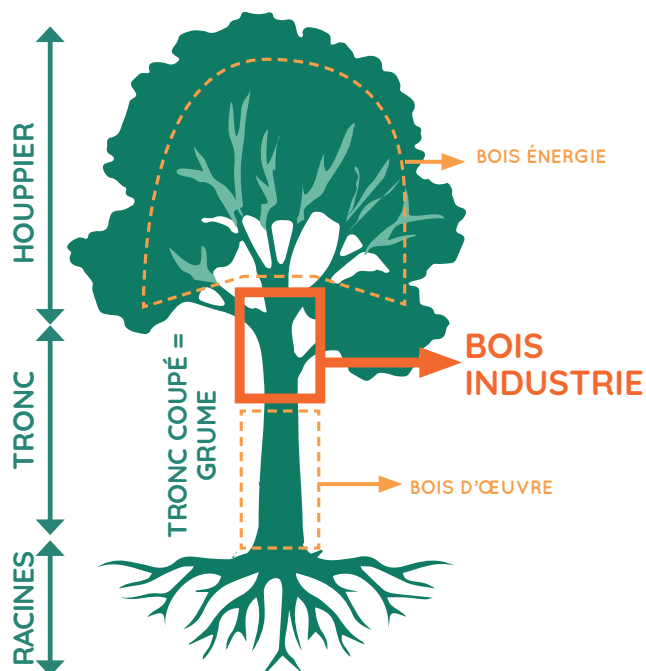
Si la moitié du bois coupé devient du bois d'œuvre, que devient le reste ?

### 1 / LE BOIS INDUSTRIEL

Une grande partie de ce bois est utilisée dans l'industrie, c'est-à-dire des usines qui vont transformer le bois en papier, en carton, en mouchoirs...

Une fois nettoyés, les branches les plus petites, l'écorce, les copeaux de bois et la sciure issus de la scierie deviendront du papier, du carton ou seront utilisés pour fabriquer certains meubles.

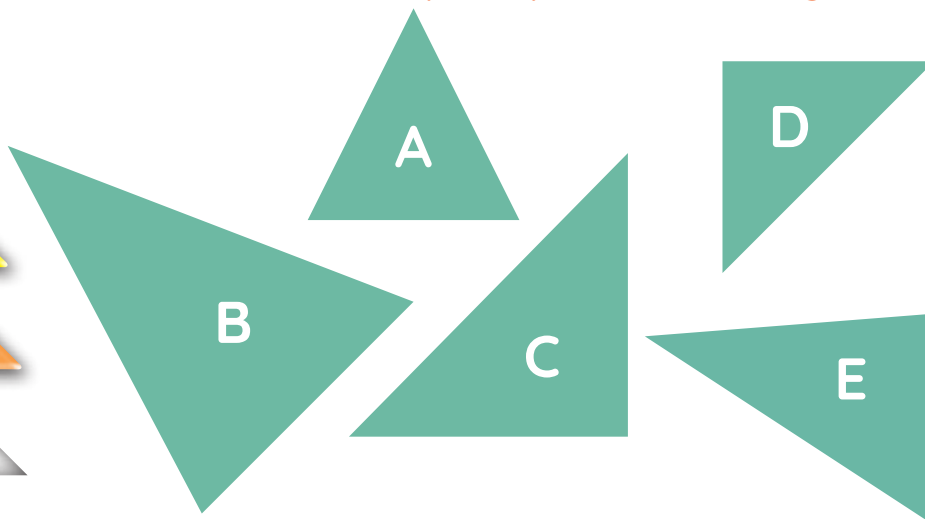
Les plus petits morceaux de moins de 7 cm de diamètre sont laissés en forêt pour nourrir le sol.



### ACTIVITÉ

On dirait un puzzle ! Regarde bien ce tangram.

Mon p'tit bois m'a dit qu'il manquait une pièce importante pour le finir. Peux-tu retrouver laquelle parmi ces triangles ?





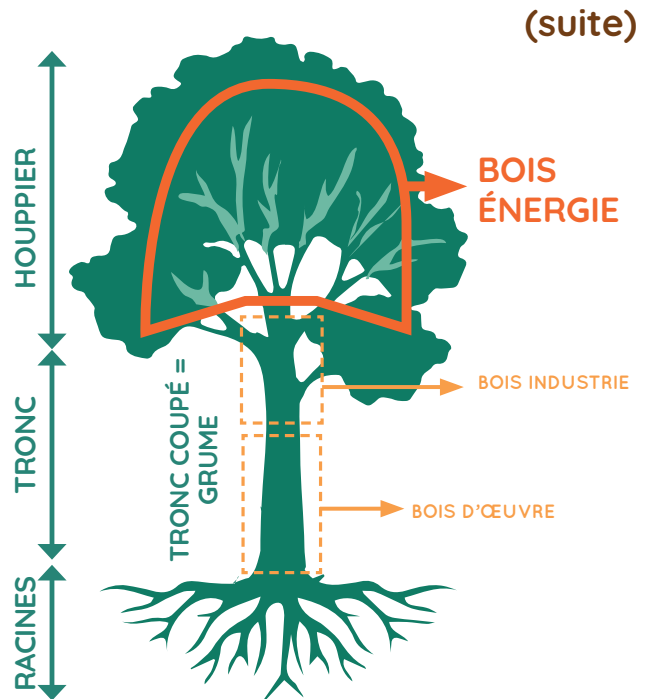
## FICHE 13 LES AUTRES USAGES DU BOIS



### 2 / LE BOIS ÉNERGIE

Le bois qui reste est destiné à la production d'énergie. Les plus gros morceaux sont fendus en bûches et sont vendus comme bois de chauffage.

Le reste est transformé en plaquettes et granulés pour les poêles et chaudières. Pour cela, le bois subit plusieurs opérations.



### ACTIVITÉ

Relie chaque opération à son illustration :

A



Le bois est séché pour permettre une meilleure combustion.

SÉCHAGE

BROYAGE

CRIBLAGE

COMPACTAGE



Les morceaux de bois très fins sont compactés, ils sont écrasés pour former des granulés.

C

B



Le bois est broyé : il est décheté en petits morceaux.

D



Les morceaux sont passés au crible. Ils sont triés par une machine selon leur taille.



## FICHE 14 LES MÉTIERS DE LA SCIERIE

On te présente ici les métiers qui s'occupent de la première transformation du bois.



### ACTIVITÉ

Nous voici à la scierie ! Identifie, grâce aux indices, les tâches des différents métiers :

#### A - Pilote de scie :

Je pilote des machines qui coupent les grumes (troncs d'arbre) en planches.

#### B - Trancheur/Trancheuse :

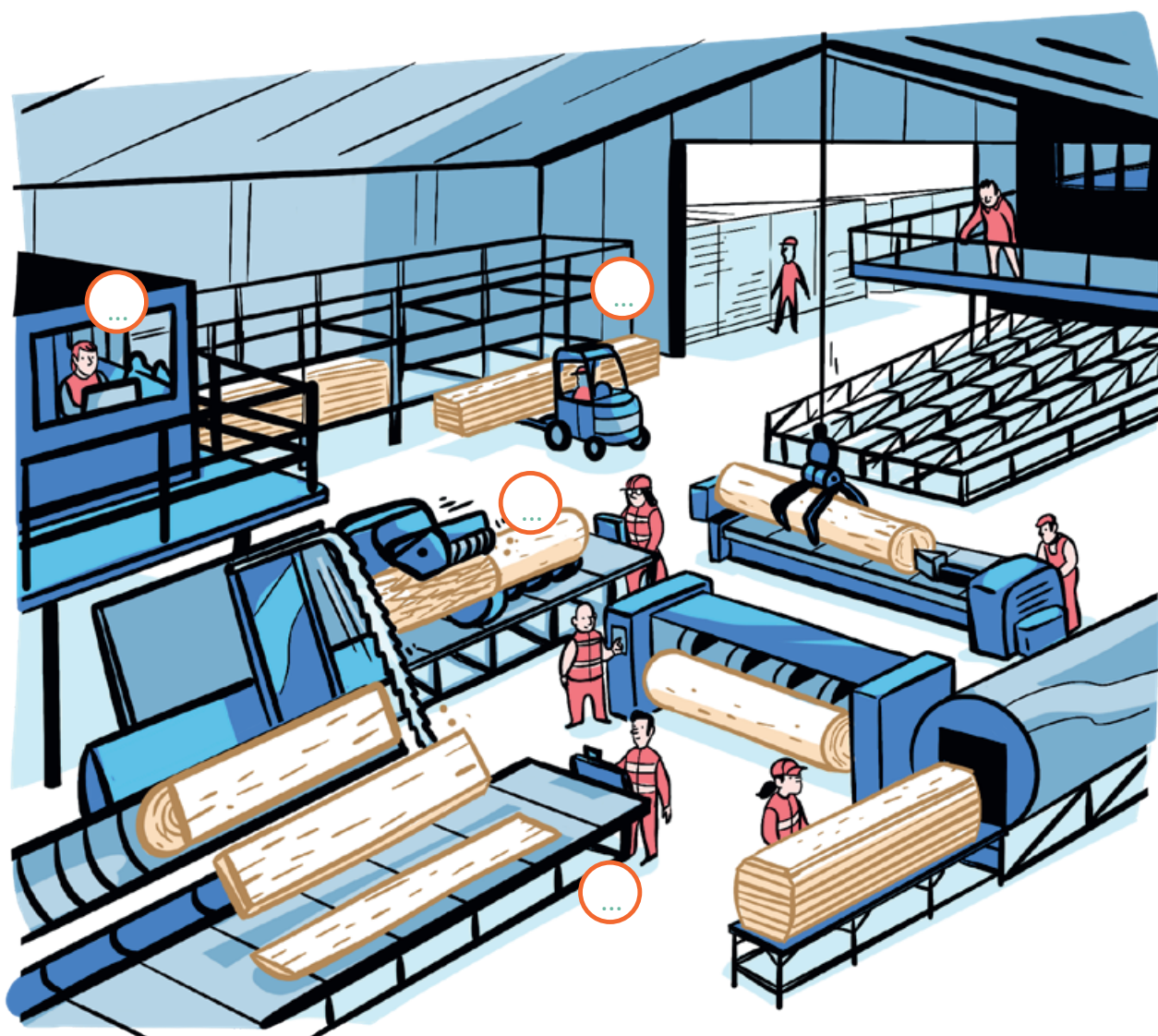
Je coupe le bois en fines feuilles pour fabriquer des meubles ou des panneaux.

#### C - Classeur/Classeuse :

Je range le bois après qu'il a été coupé.

#### D - Écorceur/Écorceuse :

J'enlève l'écorce des troncs d'arbres pour préparer le bois.





## FICHE 14 LES MÉTIERS DE LA SCIERIE

(suite)



### ACTIVITÉ

Parmi ces métiers, lequel préfères-tu et pourquoi ?  
Écris un court texte pour l'expliquer.

.....

.....

.....

.....

.....

.....

.....

.....

.....

.....

.....

.....

.....

.....

.....

.....

.....

.....

.....

.....

.....

.....

### LE SAIS-TU ?

*Ces métiers ne sont pas réservés aux hommes.  
Plus d'1 employé sur 10 est une femme.*



## FICHE 15 LA CONSTRUCTION AVEC DU BOIS

Une fois que le bois quitte la scierie, il est utilisé par beaucoup de professionnels. Il peut servir à construire des maisons ou des immeubles, à fabriquer du mobilier...



### ACTIVITÉ

Dans cette grille de mots mêlés, retrouve et barre les métiers de la liste suivante :

CHARPENTIER  
ENCADREUR  
MENUISIER

CHERCHEUR  
TONNELIER  
ÉBÉNISTE

M	X	R	L	O	B	X	V	P	T	U	P
Z	R	I	C	T	U	A	R	D	O	S	L
E	O	C	H	N	F	X	Z	V	N	P	A
N	C	A	E	Z	V	R	U	A	N	X	E
C	H	A	R	P	E	N	T	I	E	R	B
A	V	J	C	X	E	T	I	U	L	X	E
D	E	X	H	O	P	N	A	Z	I	A	N
R	A	M	E	N	U	I	S	I	E	R	I
E	P	O	U	C	N	J	A	M	R	X	S
U	R	P	R	M	O	I	S	S	Z	A	T
R	V	A	E	U	Y	N	S	M	X	P	E



## FICHE 15 LA CONSTRUCTION AVEC DU BOIS

(suite)



### ACTIVITÉ

Puis cherche dans le dictionnaire les définitions manquantes des métiers suivants :



Charpentier : .....

.....  
.....

Ébéniste : Artisan qui transforme ou restaure le bois en mobilier.

Chercheur en bois : Professionnel qui effectue des recherches sur le bois et ses utilisations.

Menuisier : .....

.....  
.....

Tonnelier : Professionnel qui fabrique des tonneaux qui sont utilisés pour stocker le vin. Selon le bois utilisé et son séchage, le vin n'aura pas le même goût.





# LA GESTION FORESTIÈRE

## FICHE 16 QUI S'OCCUPE DES FORÊTS ?

Voici Simon, il est **GESTIONNAIRE FORESTIER** !

Bonjour !  
J'entretiens la forêt  
et aide les arbres à pousser  
dans les meilleures  
conditions, comme ça  
je renouvelle la forêt !



J'indique aux  
bûcherons les arbres  
à couper, et par où  
passer pour ne pas  
abîmer la forêt.

Je veille à laisser  
du bois mort au sol  
pour les insectes et  
les champignons.

### LE SAIS-TU ?

En France, la superficie de la forêt continue de s'agrandir. Après les cultures agricoles, c'est la forêt qui occupe la plus grande part du territoire français.

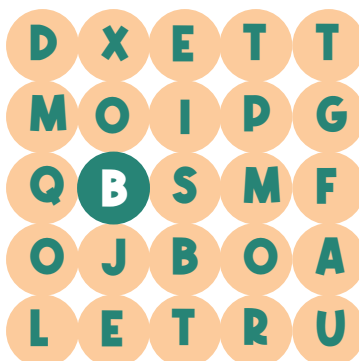


### ACTIVITÉ

Lorsqu'il entretient les forêts, Simon pense aux insectes et aux champignons. Trouve ce qu'il laisse au sol pour les aider à se développer :



Il laisse du .....





## FICHE 17 LE CYCLE DE VIE D'UNE FORÊT GÉRÉE

Gérer une forêt, c'est intervenir tout au long de la vie des arbres : 55 ans en moyenne pour les conifères et jusqu'à 180 ans pour certains feuillus comme les chênes.



### ACTIVITÉ

En quelle année ont été plantés les chênes que les bûcherons ont récoltés l'année dernière ?

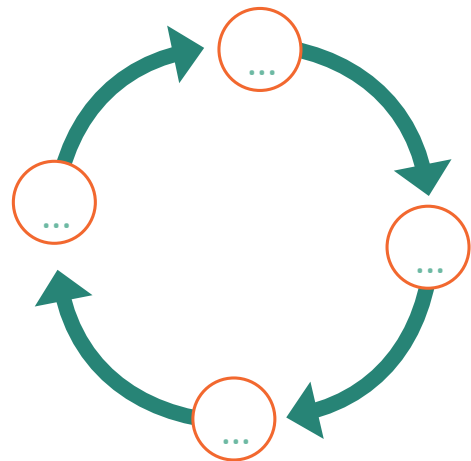
En quelle année ont été plantés les pins qui seront récoltés l'année prochaine ?

Le travail du forestier, c'est de permettre aux plus beaux arbres de pousser de la meilleure façon possible. Pour ça, il choisit les arbres à enlever et ceux à garder au fur et à mesure de leur croissance.



### ACTIVITÉ

En t'aidant des illustrations, classe ces différentes étapes dans l'ordre pour reconstituer le cycle de vie d'une forêt.



A



B



C



D

## FICHE 18 LES MÉTIERS DE LA GESTION FORESTIÈRE

Autour de la forêt, il y a plein de métiers différents : certains plantent et coupent les arbres, d'autres protègent les jeunes arbres, et d'autres encore étudient la forêt pour qu'elle reste belle et utile pour tout le monde.



### ACTIVITÉ

Lis attentivement ces descriptions. Des erreurs se sont glissées dans toutes les présentations des métiers, sauf une. Entoure-les, corrige-les et identifie la description qui n'a pas d'erreur.



**LE SEMENCIER**  
récolte les graines d'arbres, les lave, les fais prégermer, les jette avant de les transmettre au pépiniériste.



**LE PÉPINIÉRISTE**  
plante les feuilles et s'assure de la croissance des pousses jusqu'au stade où elles peuvent être replantées ou vendues.

### LE GESTIONNAIRE FORESTIER



gère la plage pour assurer son renouvellement, préserver la biodiversité, et coordonne les travaux des agents qui interviennent sur les algues.



**LE BÛCHERON**  
entretient la forêt et récolte les arbres. Il les élague pour laisser la place aux plus beaux arbres et les décore quand ils sont à maturité ou malades.



## FICHE 18 LES MÉTIERS DE LA GESTION FORESTIÈRE

(suite)



### LE CONDUCTEUR D'ENGINS FORESTIERS

réalise des travaux d'abattage, d'ébranchage, de tronçonnage et de débardage des fleurs à l'aide de ciseaux.



**L'EXPLOITANT FORESTIER** achète et livre le bois récolté dans les scieries pour la première transformation.

**LE GÉOMATICIEN** établit des cartographies que la boulangère utilise pour organiser son travail.



### ACTIVITÉ

Qu'est-ce que la sylviculture ?

Cherche la définition dans le dictionnaire et recopie-la :



## FICHE 18 LES MÉTIERS DE LA GESTION FORESTIÈRE

(suite)

Les bons gestes des professionnels :

Les professionnels qui travaillent en forêt font attention à ne pas abîmer les arbres et les plants de jeunes arbres.

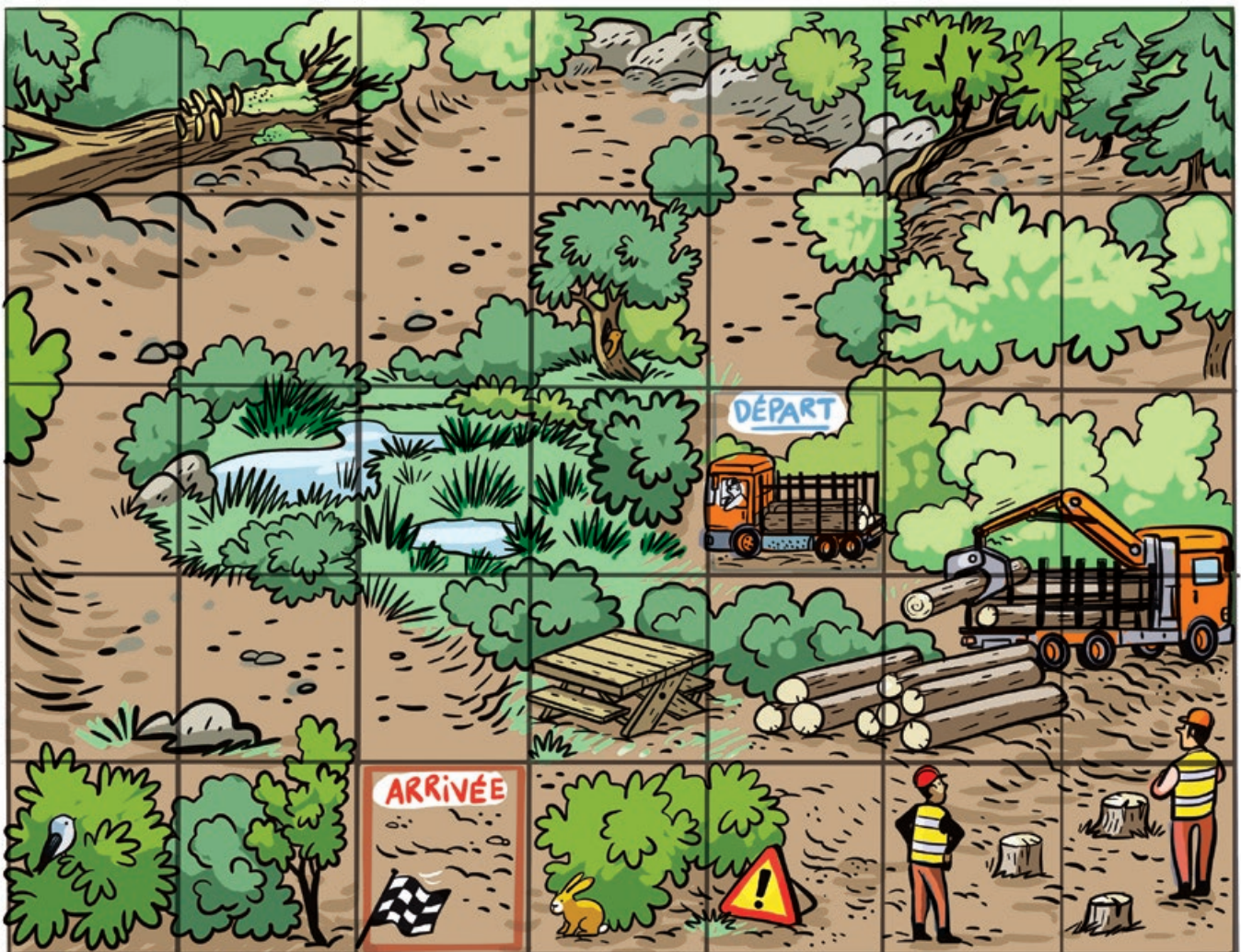


Trace le parcours du bûcheron pour qu'il amène cet arbre coupé sur un chemin sûr.

### ACTIVITÉ

Pour cela, suis le programme suivant :

MONTE DE 2 CASES, AVANCE DE 2 CASES VERS LA GAUCHE, DESCENDS D'UNE CASE, AVANCE DE 2 CASES VERS LA GAUCHE, DESCENDS DE 2 CASES, AVANCE DE 2 CASES VERS LA DROITE, DESCENDS D'UNE CASE.





## FICHE 19 UN PEU D'HISTOIRE !



### ACTIVITÉ

Associe les images avec leur description et la date puis remets chaque étape dans l'ordre en la numérotant.

1200    1300    1400    1500    1600    1700    1800    1900    2000

1669 •

L'ordonnance de Colbert sur le règlement général des Eaux et Forêts vise à restaurer et à protéger la ressource en bois.



• Aujourd'hui

La forêt française est à son plus haut niveau. Elle couvre 17,5 millions d'hectares.



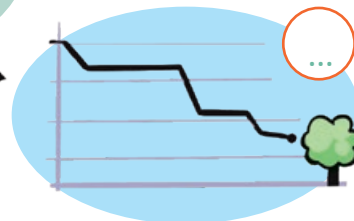
1291 •

Création de l'Administration des Eaux et Forêts, notamment pour les besoins de l'armée et le bois de chauffage.



• 1827

Promulgation du Code forestier, lequel rassemble l'ensemble des textes législatifs et réglementaires relatifs à la protection et la gestion de la forêt.



Début du  
19<sup>e</sup> siècle •

La forêt française atteint son niveau le plus bas avec 8 500 000 hectares.



• 1857

Napoléon III ordonne la plantation de la forêt des Landes à la place des marécages.



# LE CHANGEMENT CLIMATIQUE



## FICHE 20 LES ENJEUX CLIMATIQUES

Du fait de l'activité humaine (usines, automobiles...), la Terre se réchauffe car nous rejetons un gaz, appelé CO<sub>2</sub>, le dioxyde de carbone. Ce gaz à effet de serre retient l'énergie du soleil, et la transforme en chaleur. Cela réchauffe les océans, fait fondre les glaciers plus vite et perturbe la biodiversité...

La forêt et le bois sont comme des super héros pour la planète et le climat grâce à leurs 3 POUVOIRS :



**LA SÉQUESTRATION**, c'est quand on isole et enferme.

**LE STOCKAGE**, c'est quand on garde en réserve.

**LA SUBSTITUTION**, c'est quand on remplace.



### ACTIVITÉ Sauras-tu identifier ces 3 effets ?

Pour vivre, les arbres ont besoin d'eau qu'ils prélèvent par leurs racines, mais également de lumière et d'air. Ils captent le gaz carbonique avec leurs feuilles, le séquestrent dans leur bois et rejettent l'oxygène dans l'air, toujours par leurs feuilles.

C'est l'effet de

Le carbone reste emprisonné dans le bois, même lorsqu'il est coupé et utilisé comme matériau de construction, meuble ou jouet par exemple.

C'est l'effet de

En utilisant du bois pour la construction, l'industrie ou l'énergie, ça permet d'utiliser moins d'énergie fossile (comme le pétrole) ou de matériaux qui en ont besoin pour leur fabrication (comme le béton).

C'est l'effet de



### LE SAIS-TU ?

On appelle les forêts « poumons de la planète » car elles absorbent du CO<sub>2</sub> et rejettent de l'oxygène.

# LE CHANGEMENT CLIMATIQUE



## FICHE 21 LES FEUX DE FORÊTS

Chaque année, entre 3 000 et 4 000 feux embrasent les forêts en France. En moyenne, ce sont 11 000 hectares de forêts qui brûlent tous les ans.

Le climat n'est pas directement responsable des incendies, mais plus la forêt est sèche et fragilisée, plus les incendies démarrent et se propagent facilement.

En France, la seule cause naturelle de départ de feu qu'est la foudre, ne représente que 1 feu sur 10.

Cela signifie que 9 feux sur 10 sont d'origine humaine. Un tiers de ces incendies sont criminels. Les autres sont dus à des négligences ou à des accidents.

Pour prévenir les incendies et limiter leur propagation, plusieurs solutions :

### INTERDICTIONS



ALLUMER UN FEU /  
UN BARBECUE EN FORÊT



FUMER EN FORÊT



En groupe, créez  
une affiche à coller  
dans votre école :

- qui illustre les solutions pour limiter les feux de forêts
- et qui indique les numéros utiles en cas d'urgence :

18 - LES POMPIERS

112 - NUMÉRO D'URGENCE EUROPÉEN

114 - URGENCES PAR SMS  
(POUR LES PERSONNES MALENTENDANTES)

### CONSEILS ET BONS GESTES CHEZ SOI



DÉBROUSSAILLER  
AUTOUR DES MAISONS



FAIRE SES TRAVAUX  
LOIN DE LA VÉGÉTATION



ÉCRASER SA CIGARETTE  
DANS UN CENDRIER ET  
NE PAS LA JETER  
PAR TERRE



STOCKER SON BOIS ET  
SES BOUTEILLES DE GAZ  
DANS UN ABRI  
LOIN DE LA MAISON

# LE CHANGEMENT CLIMATIQUE



## FICHE 22 QUELLE FORÊT POUR DEMAIN ?

Il ne faut pas confondre changement climatique et météo :

- Le changement climatique agit sur une longue période et peut entraîner des événements météorologiques extrêmes comme des cyclones, de fortes tempêtes qui balayent tout sur leur passage.
- La météo désigne les variations du temps qui se produisent chaque jour.



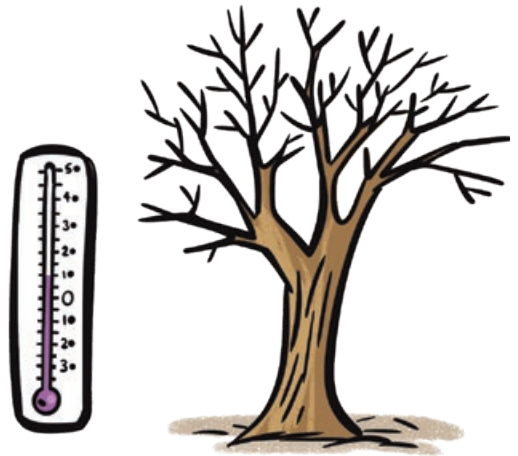
### ACTIVITÉ

Observe les arbres selon la saison et la température :

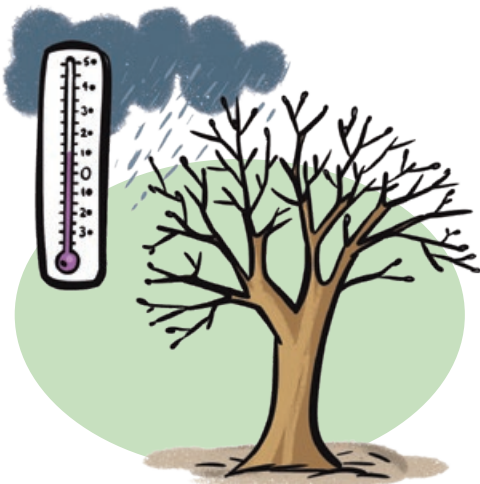


HIVER

EN HIVER, LES ARBRES SONT EN « PAUSE ». LA GRANDE MAJORITÉ DE LA POPULATION DES INSECTES RAVAGEURS MEURT EN RAISON DU GEL ET DU FROID PROLONGÉ.

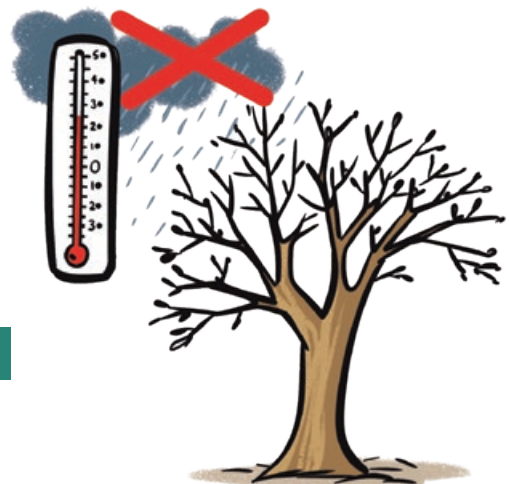


Complète ce dessin ▲ en imaginant les conséquences d'un hiver **trop doux** (sur les bourgeons, les feuilles, les insectes...).



PRINTEMPS

AU PRINTEMPS, LES BOURGEONS SE FORMENT ET SE DÉVELOPPENT. L'ARBRE PROFITE DE LA LUMIÈRE ET DE LA PLUIE POUR REPRENDRE SA CROISSANCE ET SON DÉVELOPPEMENT.



Complète ce dessin ▲ en imaginant les conséquences d'un printemps **avec un gel tardif et un manque de pluie.**

# LE CHANGEMENT CLIMATIQUE



## FICHE 22 QUELLE FORÊT POUR DEMAIN ?

(suite)



DÉBAT EN CLASSE :

À ton avis, comment la forêt peut-elle s'adapter au changement climatique ?

Quelles sont les solutions des forestiers ?

Pour préparer le débat, note ici tes idées :

.....

.....

.....

.....

.....

.....

.....





Ce kit a pour vocation de faire découvrir à vos élèves la forêt et le bois sous différents angles : environnemental, social et économique. Au fil des activités, ils prennent conscience de l'omniprésence du bois au quotidien, de la diversité des forêts, de la variété de ses fonctions et de la nécessité de la gérer et de la préserver.

Conçu par une équipe spécialisée en ludo-pédagogie, ce kit respectueux des programmes de l'Éducation nationale est composé de :

30 fiches d'activités  
destinées aux élèves



4 posters documentaires  
à diffuser ou à imprimer pour afficher en classe

Un support  
pédagogique pour  
l'enseignant avec  
les corrigés des  
exercices et des pistes  
d'approfondissement

## COMPÉTENCES TRAVAILLÉES

### > FRANÇAIS :

Lire, enrichir son vocabulaire et orthographier correctement les mots / comprendre et s'exprimer à l'oral / repérer et relier des informations entre elles / savoir mobiliser des compétences de décodage

### > QUESTIONNER LE MONDE :

Connaître les caractéristiques du monde vivant, ses interactions et sa diversité / repérer et situer des éléments dans un temps long / repérer des matières dans l'environnement quotidien / représenter le monde et l'activité humaine / comprendre la fonction d'objets fabriqués / adopter un comportement éthique et responsable

### > MATHÉMATIQUES :

Utiliser les opérations / réaliser des conversions / appréhender différents systèmes de représentations / ranger des nombres par ordre croissant

### > ENSEIGNEMENT MORAL ET CIVIQUE :

Se questionner sur le devenir des déchets

### > ARTS PLASTIQUES :

Représenter le monde environnant ou donner forme à son imaginaire par le dessin

## SOMMAIRE DES FICHES ÉLÈVES

## POSTER ASSOCIÉ

Chacun des thèmes abordés fait l'objet d'un poster dont la découverte progressive vous permet d'aider vos élèves à remobiliser leurs connaissances toutes fraîches. La version imprimable les synthétise et sera un parfait aide-mémoire pour la classe.

### THÈME 1

#### PRÉSENTATION DE LA FORÊT

- Fiche 1 C'est quoi une forêt ?
- Fiche 2 Les champions du boisement
- Fiche 3 À qui appartiennent les forêts ?
- Fiche 4 Les types de forêts en France
- Fiche 5 Les forêts remarquables
- Fiche 6 La biodiversité des forêts françaises
- Fiche 7 Les bons gestes du promeneur
- Fiche 8 Les essences d'arbres
- Fiche 9 Le cycle de vie d'un arbre



### THÈME 2

#### LES USAGES DU BOIS

- Fiche 10 Le bois tout autour de nous
- Fiche 11 Le bois caché
- Fiche 12 Bienvenue à la scierie !
- Fiche 13 Les autres usages du bois
- Fiche 14 Les métiers de la scierie
- Fiche 15 La construction avec du bois



### THÈME 3

#### LA GESTION FORESTIÈRE

- Fiche 16 Qui s'occupe des forêts ?
- Fiche 17 Le cycle de vie d'une forêt gérée
- Fiche 18 Les métiers de la gestion forestière
- Fiche 19 Un peu d'histoire !



### THÈME 4

#### LE CHANGEMENT CLIMATIQUE

- Fiche 20 Les enjeux climatiques
- Fiche 21 Les feux de forêt
- Fiche 22 Quelle forêt pour demain ?



# THÈME 1 PRÉSENTATION DE LA FORÊT

## Fiches élèves 1 à 9

- La forêt participe aux cycles de la matière, de l'eau et de l'air. Elle abrite de nombreuses espèces animales et végétales et, chaque année, des dizaines de nouvelles espèces sont découvertes : lichens, mousses, insectes, champignons...
- 4<sup>e</sup> plus grande forêt européenne, la forêt française appartient pour 75 % à des propriétaires privés, 16 % à des communes, collectivités publiques ou établissements publics et 9 % à l'État.
- La forêt remplit trois fonctions :
  - sociale : elle répond aux multiples besoins des hommes. Lieu de loisir, elle permet aussi de produire du bois pour se loger, s'équiper, transporter la nourriture...
  - économique : le bois est une ressource renouvelable très valorisable. La filière forêt-bois génère ainsi plus de 417 000 emplois.
  - environnementale : c'est un réservoir de biodiversité mais aussi un rempart face aux risques naturels et au changement climatique.
- Il existe une réglementation stricte régissant l'usage de la forêt de manière à garantir l'équilibre forestier et la sécurité de chacun. Une série de sanctions allant de la simple amende à des peines d'emprisonnement sont prévues pour les éventuels contrevenants. Par ailleurs, il est conseillé de s'informer de la météo en amont de toute promenade en forêt ; il peut en effet s'avérer dangereux de s'y promener en cas d'intempéries : chutes d'arbres ou de troncs. Il est également conseillé de se promener en forêt en étant équipé de vêtements à manches et jambes longues de manière à se prémunir des tiques dont certaines peuvent être porteuses de la maladie de Lyme. De retour à la maison, une observation scrupuleuse de la peau est nécessaire. En cas d'accident ou de départ de feu, il est nécessaire d'appeler les secours : 112, 18, 114, 17, 15.

—> FAITES LE POINT EN IMAGE SUR  
CETTE PARTIE AVEC LE POSTER  
« LA FORÊT FRANÇAISE ».



# THÈME 1 PRÉSENTATION DE LA FORÊT

## Fiche élève 1 C'EST QUOI UNE FORÊT ?

MON P'TIT BOIS M'A DIT... THÈME 1 PRÉSENTATION DE LA FORÊT Fiches élèves CYCLE 2

**FICHE 1 C'EST QUOI UNE FORÊT ?**

La forêt est un endroit agréable où les gens aiment se promener à pied ou à vélo, faire leur sport, se détendre. C'est d'ailleurs le 2<sup>e</sup> paysage préféré des Français.

La forêt remplit 3 grandes fonctions :

- C'est un lieu de promenade et de loisirs.
- Les arbres agissent sur la qualité de l'air, du sol et de l'eau. La forêt est le lieu de vie de nombreuses animaux et végétaux.
- Elle permet de produire le bois dont on a besoin au quotidien.

Sais-tu qu'il existe 5 critères pour définir une forêt ?

On sait qu'une forêt peut se situer en campagne, mais il y en a aussi en ville. Pour trouver les 4 autres critères, les cas propositions et entoure la bonne réponse :

**ACTIVITÉ**

1 mètre 5 mètres 30 mètres

SA HAUTEUR : Elle est d'au moins...

10 mètres 100 mètres 1 000 mètres

SA LARGEUR : Elle est d'au moins...

10 % de la surface 20 % de la surface 50 % de la surface

SA COUVERTURE : Les arbres recouvrent au moins...

un demi-hectare ? un hectare ? 5 hectares ?

SA SURFACE : Elle est d'au moins...

MON P'TIT BOIS M'A DIT... THÈME 1 PRÉSENTATION DE LA FORÊT Fiches élèves CYCLE 2

**FICHE 1 C'EST QUOI UNE FORÊT ?** (suite)

**ACTIVITÉ** Maintenant que tu connais toutes les caractéristiques d'une forêt, dessine celle dans laquelle tu aimerais te promener !

MATIÈRES TRAVAILLÉES F AP

NB : Critères définis selon l'Organisation des Nations unies pour l'alimentation et l'agriculture.



### CORRIGÉ DES ACTIVITÉS :

Hauteur : 5 mètres ; largeur : 10 mètres ; couverture : 10 % ; surface : 1 peu moins qu'un terrain de foot soit ½ hectare.

## Fiche élève 2 LES CHAMPIONS DU BOISEMENT

MON P'TIT BOIS M'A DIT... THÈME 1 PRÉSENTATION DE LA FORÊT Fiches élèves CYCLE 2

**FICHE 2 LES CHAMPIONS DU BOISEMENT**

La France est dans le top 5 des pays les plus boisés d'Europe.

Classe dans l'ordre décroissant la superficie de ces forêts européennes pour connaître le pays le plus boisé d'Europe.

**ACTIVITÉ** Attention aux unités !

	CLASSEMENT :
France : 17,5 millions d'hectares	> 1 <sup>er</sup>
Suède : 280 000 km <sup>2</sup>	> 2 <sup>e</sup>
Espagne : 180 000 km <sup>2</sup>	> 3 <sup>e</sup>
Finlande : 220 400 000 000 m <sup>2</sup>	> 4 <sup>e</sup>
Allemagne : 114 000 km <sup>2</sup>	> 5 <sup>e</sup>

La superficie de la forêt représente 1/3 du territoire de la France hexagonale. On peut dire que quand tu marches 3 fois, tu es 1 fois en forêt !

Pour te rendre compte, colorie les carrés qui recouvrent la carte en suivant le rythme suivant :

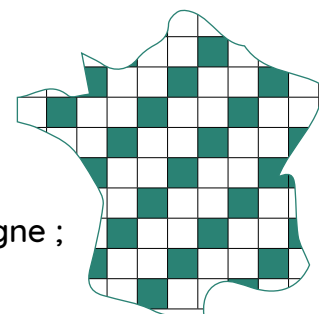
**ACTIVITÉ**

MATIÈRE TRAVAILLÉE M



### CORRIGÉ DES ACTIVITÉS :

Rangs : 1<sup>er</sup> : La Suède ; 2<sup>e</sup> : La Finlande ; 3<sup>e</sup> : L'Espagne ; 4<sup>e</sup> : La France ; 5<sup>e</sup> : L'Allemagne.



# THÈME 1 PRÉSENTATION DE LA FORÊT

## Fiche élève 3 À QUI APPARTIENNENT LES FORÊTS ?

MATIÈRES TRAVILLÉES F M

MON D'TIT BOIS M'A DIT... THÈME 1 PRÉSENTATION DE LA FORÊT Fiches élèves CYCLE 2

**FICHE 3 À QUI APPARTIENNENT LES FORÊTS ?**

Même si l'on peut se promener librement dans certaines forêts, toutes les forêts appartiennent à quelqu'un.

**ACTIVITÉ**  
Pour retrouver le nom de ces forêts en fonction de leur propriétaire, révises les rébus ou énigmes.

• Certaines forêts sont **PUBLICQUES** :  
- Quand elles appartiennent à l'État, on les appelle les forêts.  
- D'autres appartiennent aux communes, ou peut-être généralement à pied plat ou en rasant bien sur les versants. On les appelle les forêts.

• Les autres forêts appartiennent à des **PERSONNES**. Dans ce cas-là, il faut demander l'autorisation au propriétaire pour se balader dans sa forêt. On les appelle les forêts.

En France, 1 forêt sur 4 est publique et 3 forêts sur 4 sont privées.

**ACTIVITÉ**  
Pour que tu puisses voir ce que ça représente...  
**ACTIVITÉ**  
Colorie les arbres :  
1 en vert pour 3 en orange

**Légende :**  
■ forêts publiques ■ forêts privées



### CORRIGÉ DES ACTIVITÉS :

Les forêts **DOMANIALES** (Do / Mât / Nid / AL) ;  
les forêts **COMMUNALES** ; les forêts **PRIVÉES** (Prix / V).

## Fiche élève 4 LES TYPES DE FORÊTS EN FRANCE

MATIÈRES TRAVILLÉES F QM

MON D'TIT BOIS M'A DIT... THÈME 1 PRÉSENTATION DE LA FORÊT Fiches élèves CYCLE 2

**FICHE 4 LES TYPES DE FORÊTS EN FRANCE**

En France, toutes nos forêts sont tempérées, et il existe des particularités en fonction des climats et du relief :

- en plaine,
- sur la côte méditerranéenne,
- sur le littoral aquitain,
- en montagne.

**VOCABULAIRE**

- Feuilles : ce sont des arbres qui perdent généralement leurs feuilles en automne. On dit aussi à feuilles « caduques ». Leurs fruits sont de formes variées.
- Conifères ou résineux : ces arbres ont généralement des aiguilles persistantes.

**ACTIVITÉ**  
Réalise la photo de chaque forêt et sa légende en t'aidant des indices :

**A** **EN PLAINES** : On y trouve des arbres qui perdent leurs feuilles en automne appelés « à feuilles caduques » comme le chêne, le hêtre et le bouleau. Les rivières sont abondantes et les sols sont humides et les étés chauds mais parfois pluvieux.

**B** **SUR LA CÔTE MÉDITERRANÉENNE** : Dans cette forêt, les arbres sont élancés et humides, et les étés sont secs et chauds. Les espèces sont adaptées à ce climat : chêne pubescent, châtaigne, hêtre, pin sylvestre, pin d'Alep...

**C** **SUR LE LITTORAL AQUITAIN** : La forêt est essentiellement composée de pins maritimes. C'est l'une des premières Régions Forestières d'Europe.

**D** **EN MONTAGNE** : Dans ces forêts, les arbres sont longs et fins, les étés courts et froids. Les espèces résineuses sont bien adaptées pour résister aux intempéries ou mois de décembre.



### CORRIGÉ DES ACTIVITÉS :

En plaine - Photo B ; Sur la côte méditerranéenne - Photo C ;  
Sur le littoral aquitain - Photo D ; En montagne - Photo A.

# THÈME 1 PRÉSENTATION DE LA FORÊT

## Fiche élève 5 LES FORÊTS REMARQUABLES

MATIÈRES  
TRAVAILLÉES

F M

MON D'TIT BOIS M'A DIT... THÈME 1 PRÉSENTATION DE LA FORÊT Fiches élèves CYCLE 2

### FICHE 5 LES FORÊTS REMARQUABLES

La France compte plusieurs forêts remarquables. Ce sont des forêts exceptionnelles, soit parce que les arbres sont très âgés ou à la forme incroyable, soit parce que ces forêts sont entourées de légendes.

**VOCABULAIRE**  
 - Forêt primaire : forêt qui ressemble à ce que la nature a créé et qui n'a pas été transformée par l'être humain. C'est le contraire d'une forêt artificielle.  
 - Taux de boisement : surface occupée par des arbres.

**ACTIVITÉ**  
 Aide-tu de ce code pour découvrir le nom de quelques forêts remarquables de France : A E I O R S N D

• Quelle est la plus grande forêt primaire de France ?  
 Le massif du **G E ? ? ? ? ?** se situe dans les Vosges.

• Quel est le plus grand parc clos de France ? Le parc du **C H M B ? ? ? ? ?**

• Quelle est la région où le taux de boisement le plus élevé ? (c'est-à-dire qui a le plus recouvert de forêt). On la surnomme l'île de boisier ! La **C ? ? ? ? ?**

• Quelle est la plus grande forêt artificielle de France ?  
 La forêt des **L ? ? ? ? ?**  
 As-tu le parole, c'est endroit, il y avait des montages.

• La forêt est un espace qui a inspiré de nombreuses histoires. Connais-tu le nom d'une des plus mystérieuses forêts de France ?  
 C'est celle où l'on devine la légende du roi Arthur.  
 La forêt de **B ? ? ? ? ? C ? ? ? ? ? L ? ? ? ? ?** En réalité, aucune forêt ne porte de nom, il s'agit de la forêt de Pomport, en Bretagne.



### CORRIGÉ DES ACTIVITÉS :

Le massif du Grand Ventron ; le parc de Chambord ; la Corse ; la forêt des Landes ; la forêt de Brocéliande.

## Fiche élève 6 LA BIODIVERSITÉ DES FORÊTS FRANÇAISES

MATIÈRES  
TRAVAILLÉES

F QM

MON D'TIT BOIS M'A DIT... THÈME 1 PRÉSENTATION DE LA FORÊT Fiches élèves CYCLE 2

### FICHE 6 LA BIODIVERSITÉ DES FORÊTS FRANÇAISES

La biodiversité, c'est l'ensemble des êtres vivants (animaux, plantes, bactéries, humains, champignons, etc) en interaction avec leur environnement. Dans le mot « biodiversité », il y a le mot « bio » qui signifie la vie, et le mot « diversité » qui désigne la pluralité des êtres vivants. En d'autres termes, la biodiversité représente la diversité de la vie. Les chaînes alimentaires sont notamment portées de la biodiversité. C'est cette biodiversité qui nous permet de nous nourrir, d'avoir de l'eau, des matériaux, des médicaments, etc.

**ACTIVITÉ**  
 Calcule le nombre d'espèces qui vivent dans les forêts de France métropolitaine :

**LA FORÊT FRANÇAISE DE MÉTROPOLITE ABRITE...**

$(7 \times 10) + 3 =$  \_\_\_\_\_ espèces de mammifères  
 $(10 \times 10) + (2 \times 10) =$  \_\_\_\_\_ espèces d'oiseaux  
 $3 \times 10 =$  \_\_\_\_\_ mille espèces d'insectes  
 $6 \times 5 =$  \_\_\_\_\_ mille espèces de champignons  
 $(1 \times 100) + (9 \times 10) =$  \_\_\_\_\_ essences d'arbres

Puis échange avec ta classe sur les espèces que tu connais et que tu as peut-être déjà croisées en forêt.

**LE SAIS-TU ?**  
 Dans les forêts, on trouve aussi des légères qui peuvent être prélevées et utilisées en cuisine. C'est pour ça qu'il faut garder des aliments crus et couverts de papier aluminium dans le réfrigérateur.

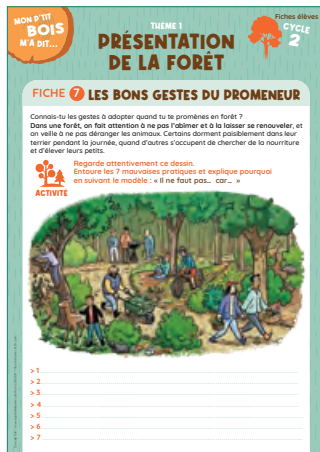


### CORRIGÉ DES ACTIVITÉS :

La forêt française hexagonale abrite : 73 espèces de mammifères ; 120 espèces d'oiseaux ; 30 000 espèces d'insectes ; 30 000 espèces de champignons ; 190 essences d'arbres.

# THÈME 1 PRÉSENTATION DE LA FORÊT

## Fiche élève 7 LES BONS GESTES DU PROMENEUR



MATIÈRES TRAVILLÉES F QM EMC



### CORRIGÉ DES ACTIVITÉS :

#### IL NE FAUT PAS...



- caresser un faon / **CAR** l'animal touché par l'humain peut être rejeté par sa mère.
- jouer de la trompette / **CAR** le bruit peut effrayer les animaux qui peuvent fuir leur habitat.
- ramasser trop de fleurs ou de champignons / **CAR** les cueillettes excessives peuvent menacer des espèces.
- jeter ses détritrus au sol / **CAR** cela pollue les sols et les animaux peuvent s'étouffer en les mangeant ou en jouant avec (tête coincée dans une canette de soda par exemple).
- faire un barbecue / **CAR** on peut déclencher un feu de forêt.
- rouler hors des sentiers vélo / **CAR** cela peut détruire la végétation et perturber la faune.
- grimper aux arbres / **CAR** on peut casser ou abîmer les branches et tomber.

## Fiche élève 8 LES ESSENCES D'ARBRES



MATIÈRES TRAVILLÉES F QM



### CORRIGÉ DES ACTIVITÉS :

- Le liquide nutritif qui circule dans l'arbre = la SÈVE.
- Essences de feuillus : chêne, hêtre, châtaignier ;
- Essences de conifères : épicéa, sapin, pin maritime, pin sylvestre.

## Fiche élève 9 LE CYCLE DE VIE D'UN ARBRE

MATIÈRES  
TRAVAILLÉES

F

QM

M

MON D'TIT BOIS M'A DIT... THÈME 1 PRÉSENTATION DE LA FORÊT Fiches élèves CYCLE 2


### FICHE 9 LE CYCLE DE VIE D'UN ARBRE

Dans la nature, les arbres se reproduisent de différentes façons, selon l'espèce.

**VOCABULAIRE**

- Pollen : poudre composée de grains minuscules contenant chacun une cellule mâle.
- Pétale : partie femelle et centrale de la fleur, qui formera le fruit et donnera les graines.
- Germer : commencer à se développer.
- Pépinière : lieu où se développent de jeunes végétaux obtenus par semis.
- Arbre sénéscent : qui a terminé son développement et qui montre des signes de vieillissement.

• Les insectes et le vent transportent le pollen d'une fleur dans le pistil d'une autre fleur. C'est ce qu'on appelle la pollinisation. Après la pollinisation, les fleurs peuvent former des fruits contenant des graines. Lorsque les fruits tombent, les graines peuvent germer et donner ainsi naissance à de nouveaux arbres.



• Certains arbres peuvent se reproduire sans graines ni fruits. Ils se reproduisent seuls à partir de leurs racines. Dans ce cas, on voit de nouvelles pousses d'arbres autour du tronc.

• Quelquefois, les êtres humains interviennent dans la reproduction des arbres. Ils sèment des semences. Ils récoltent des graines d'arbres, les lavent et les font germer puis les donnent aux pépinières où les feront grandir dans leurs pépinières avant d'être replantés en forêt.

MON D'TIT BOIS M'A DIT... THÈME 1 PRÉSENTATION DE LA FORÊT Fiches élèves CYCLE 2

### FICHE 9 LE CYCLE DE VIE D'UN ARBRE

Relier ces arbres à leurs fruits : (suite)

**ACTIVITÉ**

CHÊNE : gland  
HÊTRE : faine  
PIN : pomme de pin  
CHÂTAIGNIER : châtaigne

**LE SAIS-TU ?**  
Les arbres ont généralement une croissance plus lente que les plantes herbacées. Ils peuvent vivre plusieurs siècles.

**ACTIVITÉ**  
À partir de ce que tu viens d'apprendre, peux-tu remettre ces images des différents stades de vie de l'arbre dans l'ordre en les numérotant de 1 à 6 ? C'est lorsqu'il est à maturité que l'arbre est récolté.



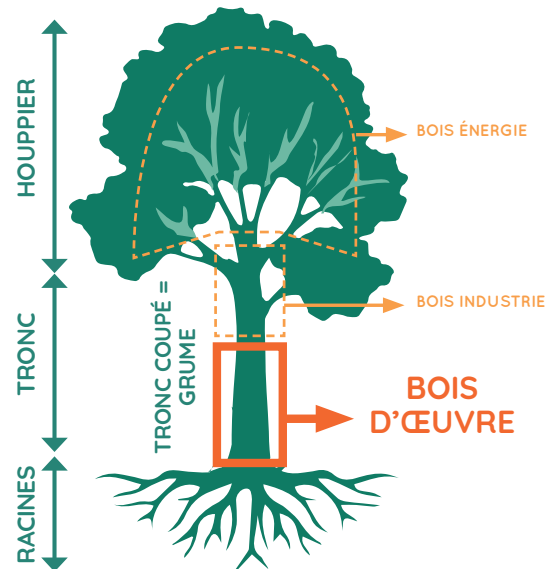

### CORRIGÉ DES ACTIVITÉS :

- Hêtre : faine ; pin : pomme de pin ; chêne : gland ; châtaignier : châtaigne.
- Stades de développement de l'arbre : 1 graine / 2 semis / 3 gaulis / 4 perchis / 5 arbre mature / 6 arbre sénéscent.

# THÈME 2 LES USAGES DU BOIS

Fiches élèves 10 à 15

- L'utilisation du bois par l'être humain remonte à des temps immémoriaux. Ce matériau est à la fois abondant, renouvelable et facile à transformer.
- De plus, le carbone que l'arbre a absorbé durant sa croissance reste stocké dans le bois transformé. Les produits fabriqués à base de bois peuvent être réemployés et recyclés. L'utilisation du bois permet d'éviter le recours à d'autres matériaux plus énergivores en énergies fossiles et plus polluants. On peut également se chauffer au bois.
- Les arbres sont entièrement valorisables :
  - LE BOIS ÉNERGIE
  - LE BOIS INDUSTRIE
  - LE BOIS D'ŒUVRE
- Le tronc sert à la production de bois d'œuvre ; les grosses branches et petits troncs sont utilisés comme bois de trituration et serviront à la fabrication du papier, de panneaux de particules ou de plaquettes, de granulés et de bûches pour le chauffage ; le menu bois est valorisé en bois de chauffage ou laissé sur place pour la fertilisation du sol, les insectes et les champignons.



## LEXIQUE :

- Houppier : cime, partie supérieure de l'arbre
- Grume : tronc de l'arbre abattu, débarrassé du houppier et des branches
- Chevron : longue pièce de bois inclinée utilisée dans la charpente de bâtiments

—> FAITES LE POINT EN IMAGE  
SUR CETTE PARTIE AVEC LE POSTER  
« D'OÙ VIENNENT NOS OBJETS EN BOIS ? ».



# THÈME 2 LES USAGES DU BOIS

## Fiche élève 10 LE BOIS TOUT AUTOUR DE NOUS

MATIÈRES  
TRAVAILLÉES

F

QM

MON P'TIT BOIS M'A DIT... THÈME 2 LES USAGES DU BOIS Fiches élèves CYCLE 2

**FICHE 10 LE BOIS TOUT AUTOUR DE NOUS**

Depuis la nuit des temps, l'humanité utilise le bois. C'est d'ailleurs le bois qui a permis les grandes avancées qui ont facilité l'évolution humaine.

- Vers - 400 000, le feu a permis à l'être humain de cuire ses aliments, mais aussi de se chauffer, d'élever les couvertes et d'aller vivre dans des régions jusqu'alors trop froides pour lui.
- Vers 3 500, les premières roues existent en bois et ils sont restés longtemps. Elles ont permis aux gens de porter de lourdes charges et de parcourir de plus grandes distances.
- Les humains ont également utilisé le bois pour fabriquer des outils, des armes et leurs habitats. D'ailleurs, les grandes découvertes ont été permises grâce aux bateaux... en bois.
- De nos jours, nous n'utilisons plus systématiquement le bois pour faire du feu, et nos roues ne sont plus en bois. Pourtant, nous continuons à utiliser le bois dans notre quotidien.

**ACTIVITÉ** Fais la liste des objets en bois que tu connais. Tu peux t'aider en observant qu'on te propose.

MON P'TIT BOIS M'A DIT... THÈME 2 LES USAGES DU BOIS Fiches élèves CYCLE 2

**FICHE 10 LE BOIS TOUT AUTOUR DE NOUS** (suite)

Entoure les objets en bois que tu repères sur ces scènes de différentes époques.

**ACTIVITÉ**

19<sup>e</sup> SIÈCLE

ANTIQUITÉ

21<sup>e</sup> SIÈCLE



### CORRIGÉ DES ACTIVITÉS :

- Scène Antiquité : palissade, mesures, tonneaux, arc, flèches, manche de couteau...
- Scène du 19<sup>e</sup> siècle : calèche, roues calèche, colombages, volet, balai, caisse, porte...
- Scène du 21<sup>e</sup> siècle : canne à pêche, ponton, siège pliant, crayons, barrière, cabanon...

## Fiche élève 11 LE BOIS CACHÉ

MATIÈRES  
TRAVAILLÉES

F

M

MON P'TIT BOIS M'A DIT... THÈME 2 LES USAGES DU BOIS Fiches élèves CYCLE 2

**FICHE 11 LE BOIS CACHÉ**

Depuis ce matin, tu as peut-être utilisé du bois sans t'en rendre compte.

**ACTIVITÉ** Entoure le nom des objets en bois que tu as utilisés aujourd'hui, chez toi ou à l'école.

LET, SOMMIER, ARMOIRE, FENÊTRE, VOLET, PORTE, PLACARD, COMMODE, TABLE DE CHEVET, PARQUET, LUNETTE DE TOILETTE, PLAN DE TRAVAIL, PORTE-SERVIETTE, PÉGNE, BRUSSE À CHEVEUX, PORTE-SAVON, BRUSSE À DENTS, ÉTAGÈRES, PORTAIL, BARRIÈRE, CONTRE, TABLE, CHAISE, BANC, TABOURET, CRAYON.

Certains de ces objets ont été fabriqués avec du bois qu'on appelle LE BOIS D'ŒUVRE. Cela représente un peu plus de la moitié du bois produit en France chaque année.

**COMMENT EST UTILISÉ LE RESTE DU BOIS PRODUIT ?**

- La plus grande partie de ce qui reste est utilisée comme BOIS POUR L'INDUSTRIE.
- De quoi s'agit-il ? Mon p'tit bois m'a dit que tu vas vite comprendre en lisant des mots à trouver :

**ACTIVITÉ**

- Tu écris dessus en ce moment :
- C'est une matière qu'on utilise pour les boîtes et les emballages et dans laquelle on adore faire des cabanes :

MON P'TIT BOIS M'A DIT... THÈME 2 LES USAGES DU BOIS Fiches élèves CYCLE 2

**FICHE 11 LE BOIS CACHÉ** (suite)

• Le reste du bois produit est utilisé pour le chauffage. On l'appelle LE BOIS ÉNERGIE.

**LE SAIS-TU ?**

Une petite partie du bois sert à la chimie... la fabrication de la lignine... La fabrication des plastiques... la fabrication des médicaments... La lignine est utilisée pour la fabrication de certains produits... Le bois est utilisé pour fabriquer des produits... Le bois est utilisé pour fabriquer des produits... Le bois est utilisé pour fabriquer des produits...

**ACTIVITÉ** Écris le nom des différentes utilisations du bois et fais un dessin pour chacune, pour bien t'en souvenir.

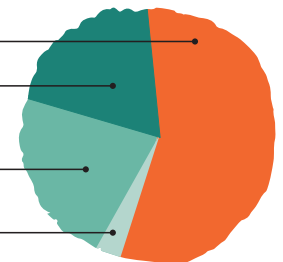
ÉNERGIE - INDUSTRIE - ŒUVRE - CHIMIE

BOIS D'ŒUVRE

INDUSTRIE

ÉNERGIE

CHIMIE



### CORRIGÉ DES ACTIVITÉS :

- Tu écris dessus en ce moment : papier.
- C'est une matière qu'on utilise pour les boîtes et les emballages et dans laquelle on adore faire des cabanes : carton.

# THÈME 2 LES USAGES DU BOIS

## Fiche élève 12 BIENVENUE À LA SCIERIE !

MATIÈRES  
TRAVAILLÉES

F

QM

M

**MON P'TIT BOIS M'A DIT...** **THEME 2 LES USAGES DU BOIS** **Fiches élèves CYCLE 2**

**FICHE 12 BIENVENUE À LA SCIERIE !**

En scierie, le **BOIS D'ŒUVRE** est transformé pour la première fois. Il est utilisé pour fabriquer des objets.

Tous les bois ne sont pas utilisés de la même façon. Cela dépend de leur essence, de leur taille et de leur forme.

- Lorsque les arbres ont fini de grandir dans la forêt, les bûcherons récoltent ceux qui ont été sélectionnés. Une fois récoltés et débarrassés de leur houppier, les troncs s'appellent des grumes.
- Lorsqu'elles arrivent à la scierie, les grumes subissent une première transformation du bois.
- En premier, on retire leur écorce.
- Ensuite, elles sont scies en différents morceaux : planches, poutres et chevrons.
- Puis les morceaux sont séchés pour éviter qu'ils se déforment lorsqu'ils seront utilisés.
- Ces morceaux deviennent des charpentes, des escaliers, des meubles, des tonneaux.

À la scierie, après l'écorçage, on va découper la grume en morceaux de différentes formes. Voici la vue en coupe d'une grume.

**ACTIVITÉ**

Colorie les différentes pièces de bois en respectant la légende et en t'aidant des indices.

**INDICES :**

- ÉCORCE : On reconnaît les différents morceaux à leur forme.
- CHEVRON : la pointe la plus grande face.
- POUTRE : le chevron ou des faces carrées.
- PLANCHE : les planches ont des faces rectangulaires étroites.
- Écorce autour l'arbre.

**MON P'TIT BOIS M'A DIT...** **THEME 2 LES USAGES DU BOIS** **Fiches élèves CYCLE 2**

**FICHE 12 BIENVENUE À LA SCIERIE !** (suite)

Relie chaque opération à son illustration :

**ACTIVITÉ**

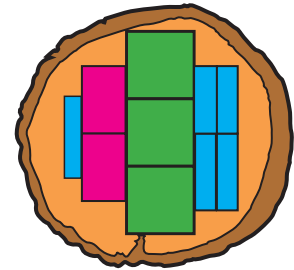
**A** **ÉCORÇAGE**  
L'écorce est retirée de la grume.

**B** **DÉROULAGE**  
Le grume entière est déroulée en fines bandes, comme on le voit sur l'illustration.

**C** **SCIAGE**  
Les grumes sélectionnées de leurs troncs sont débitées en morceaux.

**D** **SÉCHAGE**  
Les morceaux sont séchés pour éviter qu'ils se déforment.

**E** **TRANCHAGE**  
Le bois est débité en fines feuilles.



### CORRIGÉ DES ACTIVITÉS :

A - écorçage / B - déroulage / C - sciage / D - séchage / E - tranchage.

## Fiche élève 13 LES AUTRES USAGES DU BOIS

MATIÈRES  
TRAVAILLÉES

F

QM

M

**MON P'TIT BOIS M'A DIT...** **THEME 2 LES USAGES DU BOIS** **Fiches élèves CYCLE 2**

**FICHE 13 LES AUTRES USAGES DU BOIS**

Si la moitié du bois coupé devient du bois d'œuvre, que devient le reste ?

**1/ LE BOIS INDUSTRIEL**

Une grande partie de ce bois est utilisée dans l'industrie, c'est-à-dire des usines qui vont transformer le bois en papier, en carton, en mouchoirs.

Une fois nettoyés, les branches les plus petites, l'écorce, les copeaux de bois et la saumure issue de la scierie deviennent du papier, du carton ou seront utilisés pour fabriquer certains meubles.

Les plus petits morceaux de moins de 7 cm de diamètre sont tassés en forêt pour nourrir le sol.

On dirait un puzzle ! Regarde bien ce tangram. Mon p'tit bois m'a dit qu'il manquait une pièce importante pour le finir. Peux-tu retrouver laquelle parmi ces triangles ?

**ACTIVITÉ**

**MON P'TIT BOIS M'A DIT...** **THEME 2 LES USAGES DU BOIS** **Fiches élèves CYCLE 2**

**FICHE 13 LES AUTRES USAGES DU BOIS** (suite)

**2/ LE BOIS ÉNERGIE**

Le bois qui reste est destiné à la production d'énergie. Les plus gros morceaux sont fendus en bûches et sont vendus comme bois de chauffage. Le reste est transformé en plaquettes et granulés pour les poêles et chaudières. Pour cela, le bois subit plusieurs opérations.

Relie chaque opération à son illustration :

**ACTIVITÉ**

**A** **SÉCHAGE**  
Le bois est séché pour permettre une meilleure combustion.

**B** **BROYAGE**  
Le bois est brulé. Il est défilé en petits morceaux.

**C** **CRIBLAGE**  
Les morceaux de bois très fins sont concassés. Le bois défilé pour former des granulés.

**D** **COMPACTAGE**  
Les morceaux de bois très fins sont concassés. Le bois défilé pour former des granulés.



### CORRIGÉ DES ACTIVITÉS :

• Triangle D.  
• A - Séchage / B - Broyage / C - Compactage / D - Criblage.





# THÈME 3 LA GESTION FORESTIÈRE

## Fiche élève 16 QUI S'OCCUPE DES FORÊTS ?

MATIÈRES  
TRAVAILLÉES

F

QM

M

MON D'TIT BOIS M'A DIT... THÈME 3 LA GESTION FORESTIÈRE Fiches élèves CYCLE 2

**FICHE 16 QUI S'OCCUPE DES FORÊTS ?**

Voici Simon, il est **GESTIONNAIRE FORESTIER** !

Bonjour !  
J'entretenir la forêt et aide les arbres à pousser dans les meilleures conditions, comme ça je renouvelle la forêt.

J'indique aux bûcherons les arbres à couper, et par où passer pour ne pas abîmer la forêt.

Je veille à laisser du bois mort au sol pour les insectes et les champignons.

**LE SAIS-TU ?**  
Gérer la forêt est un travail qui se fait tout au long de l'année. On coupe les arbres et on laisse du bois mort au sol pour les insectes et les champignons.

Lorsqu'il entretient les forêts, Simon pense aux insectes et aux champignons. Trouve ce qu'il laisse au sol pour les aider à se développer :

**ACTIVITÉ**

↑ ↓ → ←

D X E T T  
M O I P G  
C O S M F  
Q J B O A  
L E T R U

Il laisse du :



### CORRIGÉ DES ACTIVITÉS :

- Le gestionnaire forestier laisse au sol du BOIS MORT pour aider les insectes et les champignons à se développer.

## Fiche élève 17 LE CYCLE DE VIE D'UNE FORÊT GÉRÉE

MATIÈRES  
TRAVAILLÉES

F

QM

M

MON D'TIT BOIS M'A DIT... THÈME 3 LA GESTION FORESTIÈRE Fiches élèves CYCLE 2

**FICHE 17 LE CYCLE DE VIE D'UNE FORÊT GÉRÉE**

Gérer une forêt, c'est intervenir tout au long de la vie des arbres : 50 ans en moyenne pour les conifères et jusqu'à 180 ans pour certains feuillus comme les chênes.

En quelle année ont été plantés les chênes que les bûcherons ont récoltés l'année dernière ?

En quelle année ont été plantés les pins qui seront récoltés l'année prochaine ?

Le travail du forestier, c'est de permettre aux plus beaux arbres de pousser de la meilleure façon possible. Pour ça, il coupe les arbres à abattre et ceux à garder au fur et à mesure de leur croissance.

En regardant des illustrations, classe ces différentes étapes dans l'ordre pour reconstituer le cycle de vie d'une forêt.

**ACTIVITÉ**

A B C D



### CORRIGÉ DES ACTIVITÉS :

- Chênes : (année en cours -1) - 180 ans.
- Pins : (année en cours + 1) - 55 ans.
- D - C - A - B.

Les forestiers surveillent la croissance des arbres depuis leur plus jeune âge. Ils coupent ceux qui empêchent l'accès à la lumière des arbres les plus prometteurs. Une fois que ceux-ci sont arrivés à maturité, ils les marquent avant de les récolter.

# THÈME 3 LA GESTION FORESTIÈRE

## Fiche élève 18 LES MÉTIERS DE LA GESTION FORESTIÈRE

MON P'TIT BOIS M'A DIT... THÈME 3 LA GESTION FORESTIÈRE Fiches élèves CYCLE 2

**FICHE 18 LES MÉTIERS DE LA GESTION FORESTIÈRE**

Autour de la forêt, il y a plein de métiers différents : certains plantent et coupent les arbres, d'autres protègent les jeunes arbres, et d'autres encore étudient la forêt pour qu'elle reste belle et utile pour tout le monde.

**ACTIVITÉ** Lis attentivement ces descriptions. Des erreurs se sont glissées dans toutes les présentations des métiers, sauf une. Entoure-les, corrige-les et identifie la description qui n'a pas d'erreur.

**LE SEMENCIER** récolte les graines d'arbres, les bois, les fait sécher, les met dans des sacs ou les transmettent aux pépiniéristes.

**LE PÉPINIÉRISTE** plante les arbres et surveille la croissance des plants jusqu'à ce qu'ils puissent être replantés ou vendus.

**LE GESTIONNAIRE FORESTIER** gère la forêt pour assurer son renouvellement, prépare la forêt, et coordonne les travaux des agents qui s'occupent de la forêt.

**LE BÛCHERON** entretient la forêt et récolte les arbres. Il va chercher le bois dans la forêt et le ramène à la scierie.

MON P'TIT BOIS M'A DIT... THÈME 3 LA GESTION FORESTIÈRE Fiches élèves CYCLE 2

**FICHE 19 LES MÉTIERS DE LA GESTION FORESTIÈRE** (suite)

**LE CONDUCTEUR D'ENGINS FORESTIERS** réalise des travaux d'abattage, d'éclaircie, de transport et de débardage des fleurs à l'aide de câbles.

**L'EXPLOITANT FORESTIER** achète et vend le bois récolté dans les scieries pour la première transformation.

**LE GÉOMATICIEN** établit des cartographies que la boulangère utilise pour organiser son travail.

**ACTIVITÉ** Qu'est-ce que la sylviculture ? Cherche la définition dans le dictionnaire et recopie-la :

MON P'TIT BOIS M'A DIT... THÈME 3 LA GESTION FORESTIÈRE Fiches élèves CYCLE 2

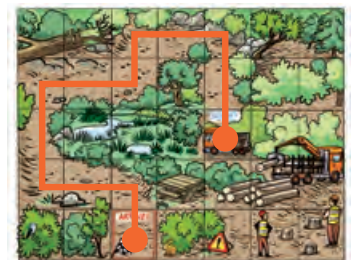
**FICHE 20 LES MÉTIERS DE LA GESTION FORESTIÈRE** (suite)

Les bois gérés des professionnels : Les professionnels qui travaillent en forêt font attention à ne pas abîmer les arbres et les plants de jeunes arbres.

**ACTIVITÉ** Trace le parcours du bûcheron pour qu'il amène cet arbre coupé sur un chemin sûr. Pour cela, suis le programme suivant :

MONTE DE 2 CASES, AVANCE DE 2 CASES VERS LA GAUCHE, DESCENDS D'UNE CASE, AVANCE DE 1 CASE VERS LA GAUCHE, DESCENDS DE 2 CASES, AVANCE DE 2 CASES VERS LA DROITE, DESCENDS D'UNE CASE.

MATIÈRES TRAVILLÉES F QM M



### CORRIGÉ DES ACTIVITÉS :

- SEMENCIER : jette = conserve. PÉPINIÉRISTE : feuilles = graines. GESTIONNAIRE FORESTIER : plage = forêt / algues = arbres. BÛCHERON : décoire = récolte. CONDUCTEUR D'ENGINS : fleurs = arbres / ciseaux = machines. EXPLOITANT FORESTIER : aucune erreur / GÉOMATICIEN : boulangère = gestionnaire forestier.

- Définition : La sylviculture, c'est l'activité d'entretien des forêts pour produire du bois qui sera vendu tout en assurant son renouvellement.

## Fiche élève 19 UN PEU D'HISTOIRE !

MON P'TIT BOIS M'A DIT... THÈME 3 LA GESTION FORESTIÈRE Fiches élèves CYCLE 2

**FICHE 21 UN PEU D'HISTOIRE !**

**ACTIVITÉ** Associe les images avec leur description et la date puis remets chaque étape dans l'ordre en numérotant.

1200 1300 1400 1500 1600 1700 1800 1900 2000

1669 • L'ordonnance de Colbert sur le régime général des forêts et forestiers vise à restaurer et à protéger la ressource en bois.

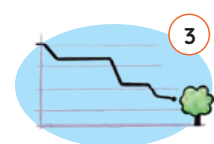
1827 • Participation du Code forestier, lequel réunit l'ensemble des textes relatifs et réglementaires sur la protection et la gestion de la forêt.

Début du 19<sup>e</sup> siècle • La forêt française offre son premier bois avec 8 000 000 tonnes.

1857 • Napoléon III crée la forêt des Landes à la place des marais.



### CORRIGÉ DES ACTIVITÉS :



# THÈME 4 LE CHANGEMENT CLIMATIQUE

Fiches élèves 20 à 22

- Le changement climatique est une préoccupation majeure et la forêt en est un maillon essentiel. Elle joue un rôle de **tampon**, aussi bien pour les températures extrêmes que pour l'humidité dans l'air et la force des vents. Elle filtre l'eau et fixe les sols, empêchant ainsi leur érosion.
- En France, la forêt **absorbe 15 % de nos émissions de carbone**. Puits de carbone et îlot de fraîcheur, la forêt joue le rôle de **bouclier** contre le réchauffement climatique.
- Également **ressource durable et réservoir de biodiversité**, la forêt est un élément clé pour la durabilité de notre société. Cependant, elle est affaiblie par les phénomènes climatiques extrêmes et l'aider à s'adapter pour y faire face est une priorité.
- Pour adapter la forêt au changement climatique dont les effets sont déjà visibles, il est nécessaire de la rendre **plus résiliente**. Pour cela, différentes actions sont mises en œuvre. Par exemple :
  - Les forestiers cherchent et expérimentent pour trouver des espèces plus résistantes à la sécheresse.
  - Des essences d'arbres qu'on trouve dans le sud de la France, où il fait plus chaud et plus sec, sont plantées plus au nord.
  - La diversification des essences d'arbres au cœur d'une même forêt peut permettre aussi de limiter la prolifération et l'impact des insectes ravageurs...
- Les forestiers travaillent sur une échelle de temps longue. Le fruit de leur travail d'aujourd'hui ne sera visible que dans 20, 30, 50 ou 100 ans !

→ FAITES LE POINT EN IMAGE SUR CETTE PARTIE AVEC LE POSTER « LA FORÊT, LE BOIS ET LE CHANGEMENT CLIMATIQUE ».



# THÈME 4 LE CHANGEMENT CLIMATIQUE

## Fiche élève 20 LES ENJEUX CLIMATIQUES

MATIÈRES  
TRAVILLÉES

F

QM

EMC

MON P'TIT BOIS M'A DIT... THÈME 4 LE CHANGEMENT CLIMATIQUE Fiches élèves CYCLE 2

### FICHE 20 LES ENJEUX CLIMATIQUES

Du fait de l'activité humaine (usines, automobiles...), la Terre se réchauffe car nous rejetons un gaz, appelé CO<sub>2</sub>, le dioxyde de carbone. Ce gaz a effet de serre retient l'énergie du soleil, et la transforme en chaleur. Cela réchauffe les océans, fait fondre les glaciers plus vite et perturbe la biodiversité.

La forêt et le bois sont comme des super héros pour la planète et le climat grâce à leurs 3 **POUVOIRS** :

**LA SÉQUESTRATION**, c'est quand on isole et enfersme.  
**LE STOCKAGE**, c'est quand on garde en réserve.  
**LA SUBSTITUTION**, c'est quand on remplace.

**ACTIVITÉ** Sauras-tu identifier ces 3 effets ?

Pour vivre, les arbres ont besoin d'eau qui pénètre par leurs racines, mais également de lumière et d'air. Ils capturent le gaz carbonique avec leurs feuilles, le stockent dans leur bois et respirent l'oxygène dans l'air, respirent par leurs feuilles.

Le carbone reste emprisonné dans le bois, même lorsqu'il est coupé et utilisé comme matériau de construction, comme tu pourrais le savoir. C'est l'effet de

En utilisant du bois pour la construction, l'industrie du bâtiment, tu permet d'utiliser moins d'énergie fossile (comme le pétrole) ou de matériaux qui en ont besoin pour leur fabrication. C'est l'effet de

**LE SAIS-TU ?**  
Un arbre se crée - puisant de sa racine et respirant du CO<sub>2</sub>.



### CORRIGÉ DES ACTIVITÉS :

- séquestration / stockage / substitution.

## Fiche élève 21 LES FEUX DE FORÊTS

MATIÈRES  
TRAVILLÉES

F

QM

EMC

MON P'TIT BOIS M'A DIT... THÈME 4 LE CHANGEMENT CLIMATIQUE Fiches élèves CYCLE 2

### FICHE 21 LES FEUX DE FORÊTS

Chaque année, entre 3 000 et 4 000 feux embrasent les forêts en France. En moyenne, ce sont 11 000 hectares de forêts qui brûlent tous les ans. Le climat n'est pas directement responsable des incendies, mais plus la forêt est sèche et fragilisée, plus les incendies démarrent et se propagent facilement.

En France, la seule cause naturelle de départ de feu qu'est la foudre, ne représente que 1 feu sur 10. Cela signifie que 9 feux sur 10 sont d'origine humaine. Un tiers de ces incendies sont criminels. Les autres sont dus à des négligences ou à des accidents.

Pour prévenir les incendies et limiter leur propagation, plusieurs solutions :

**INTERDICTIONS**

ALLUMER UN FEU  
UN BARBECUE EN FORÊT  
FUMER EN FORÊT

**CONSEILS ET BONS GESTES CHEZ SOI**

ARRÊTER DE FUMER  
LORSQU'ON EST DANS UN JARDIN  
LORSQU'ON A DES POUSSIERES

ARRÊTER DE FUMER  
LORSQU'ON EST DANS UN JARDIN  
LORSQU'ON A DES POUSSIERES

En groupe, créez une affiche à coller dans votre école :

**ACTIVITÉ** - qui illustre les solutions pour limiter les feux de forêts - et qui indique les numéros utiles en cas d'urgence :

18 - LES POMPIERS  
112 - NUMÉRO D'URGENCE EUROPÉEN  
114 - URGENCES PAR SMS (POUR LES PERSONNES MALENTENDANTES)

ÉVITER LA QUÊTE DANS UN JARDIN ET SES BOUTELLES DE GAZ DANS UN JARDIN PAR TEMPS

ARRÊTER DE FUMER LORS DE LA MARCHE



# THÈME 4 LE CHANGEMENT CLIMATIQUE

## Fiche élève 22 QUELLE FORÊT POUR DEMAIN ?

MATIÈRES  
TRAVAILLÉES

F

QM

EMC

MON P'TIT BOIS M'A DIT... THÈME 4 LE CHANGEMENT CLIMATIQUE Fiches élèves CYCLE 2

**FICHE 22 QUELLE FORÊT POUR DEMAIN ?**

Il ne faut pas confondre changement climatique et météo :  
Le changement climatique agit sur une longue période et peut entraîner des événements météorologiques extrêmes comme des canicules, de fortes tempêtes qui balayent tout sur leur passage.  
La météo désigne les variations de temps qui se produisent chaque jour.

ACTIVITÉ : Observe les arbres selon la saison et la température :

**HIVER :**  
EN HIVER, LES ARBRES SONT EN « PAUSE ». LA GRANDE MAJORITÉ DE LA POPULATION DES INSECTES BRANÇARDS MEURT EN RAISON DU GEL ET DU FROID PROLONGÉ.

Complète ce dessin en imaginant les conséquences d'un hiver trop doux (sur les bourgeons, les fleurs, les insectes...)

**PRINTEMPS :**  
AU PRINTEMPS, LES BOURGEONS SE FORMENT ET SE DÉVELOPPENT. L'ARRIVÉE PRÉCOCE DE LA LUMIÈRE ET DE LA PLUIE PERMETTENT LA CROISSANCE ET SON DÉVELOPPEMENT.

Complète ce dessin en imaginant les conséquences d'un printemps avec un gel tardif et un manque de pluie.

MON P'TIT BOIS M'A DIT... THÈME 4 LE CHANGEMENT CLIMATIQUE Fiches élèves CYCLE 2

**FICHE 22 QUELLE FORÊT POUR DEMAIN ?** (suite)

**DÉBAT EN CLASSE :**  
À ton avis, comment la forêt peut-elle s'adapter au changement climatique ? Quelles sont les solutions des forestiers ?

ACTIVITÉ

Pour préparer le débat, note ici tes idées :





### CORRIGÉ DES ACTIVITÉS :

- **Hiver doux** : les insectes continuent de se développer et de se reproduire, la végétation reprend précocement (les bourgeons se forment, les fleurs éclosent). **Printemps avec gel tardif et manque de pluie** : les bourgeons (qui doivent donner de nouvelles branches), les fleurs (qui devraient donner des fruits) sont détruits ou affaiblis par le gel, l'arbre manque d'eau et ne se développe pas bien.

- Le débat fait émerger la nécessité d'adapter des essences, d'essayer des mélanges d'essences. Parce qu'elles n'ont pas toutes les mêmes besoins et ne sont pas toutes sensibles aux mêmes parasites ou aux incendies, leur diversité en freine l'avancée. Les forestiers font des expériences dont les résultats seront parfois visibles dans plusieurs dizaines d'années.

### POUR ALLER PLUS LOIN...

### QUELQUES IDÉES D'ACTIVITÉS POUR ACCOMPAGNER LA MISE EN ŒUVRE DU KIT :



- Pour inciter les élèves à prendre en considération la pollution sonore et l'impact des bruits humains sur la faune : réaliser un tableau sonore de la forêt ; celui-ci peut accompagner l'exposition de photos d'œuvres de land art réalisées en forêt avec le bois mort, les branches, feuilles et brindilles (laissés sur place pour préserver la biodiversité).
- Pour amener les élèves à comprendre la nécessité des coupes de dégagement et d'éclaircie : semer des graines de radis « par poignée » dans différents bacs. Intervenir différemment dans les bacs pour mettre en évidence l'impact de l'intervention humaine sur l'optimisation de la récolte.
- Pour mettre en avant à la fois la dureté du bois, sa solidité et l'étendue des possibles : des constructions en bois peuvent être réalisées (cabanes à oiseaux, cithares, ... ). Les déchets pourront être réutilisés, la sciure épandue dans le potager... pour observer la décomposition du bois dans le temps et l'enrichissement du sol.