



**MON P'TIT
BOIS
M'A DIT...**



KIT PÉDAGOGIQUE

**CYCLE
3**



Ce kit pédagogique
va t'emmener au cœur
des forêts françaises.

Tu vas découvrir
ses caractéristiques
et surtout comment
on utilise le bois issu
de ses arbres.

Tu croieras
les professionnels
qui travaillent dans
ces forêts
et la biodiversité
qu'elles abritent.

Enfile tes chaussures
de randonnée, on part
en classe verte !

SOMMAIRE

THÈME 1

Fiche 1
Fiche 2
Fiche 3
Fiche 4
Fiche 5
Fiche 6
Fiche 7
Fiche 8
Fiche 9

PRÉSENTATION DE LA FORÊT

C'est quoi une forêt ?
Les champions du boisement
À qui appartient les forêts ?
Les types de forêts en France
Les forêts remarquables
La biodiversité des forêts françaises
Les bons gestes du promeneur
Les essences d'arbres
Le cycle de vie d'un arbre

THÈME 2

Fiche 10
Fiche 11
Fiche 12
Fiche 13
Fiche 14
Fiche 15

LES USAGES DU BOIS

Le bois tout autour de nous
Le bois caché
Bienvenue à la scierie !
Les autres usages du bois
Les métiers de la scierie
La construction avec du bois

THÈME 3

Fiche 16
Fiche 17
Fiche 18
Fiche 19

LA GESTION FORESTIÈRE

Qui s'occupe des forêts ?
Le cycle de vie d'une forêt gérée
Les métiers de la gestion forestière
Un peu d'histoire !

THÈME 4

Fiche 20
Fiche 21
Fiche 22

LE CHANGEMENT CLIMATIQUE

Les enjeux climatiques
Les feux de forêt
Quelle forêt pour demain ?



FICHE 1 C'EST QUOI UNE FORÊT ?

La forêt est un endroit agréable où les gens aiment se promener à pied ou à vélo, faire leur sport, se détendre. C'est d'ailleurs le 2^e paysage préféré des Français.

La forêt remplit 3 grandes fonctions :

- C'est un lieu de promenade et de loisirs.
- Les arbres agissent sur la qualité de l'air, du sol et de l'eau. C'est le lieu de vie de nombreux animaux et végétaux.
- Elle permet de produire le bois dont on a besoin.



ACTIVITÉ

Sais-tu qu'il existe 5 critères pour définir une forêt ?*

Pour les trouver, entoure la bonne réponse parmi ces propositions :

• **SA HAUTEUR :**
Elle est d'au moins...

1 mètre



5 mètres



30 mètres



• **SA LARGEUR :**
Elle est d'au moins...

10 mètres



100 mètres



1 000 mètres



• **SA COUVERTURE :**
Les arbres recouvrent au moins...

10 % de sa surface



20 % de sa surface



50 % de sa surface



• **SA SURFACE :**
Elle est d'au moins...

un demi-hectare ?



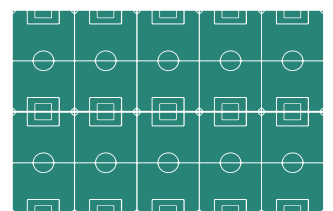
= un peu plus petit qu'un terrain de football

un hectare ?



= presque 2 terrains de football

5 hectares ?



= presque 10 terrains de football

1 hectare = 100 mètres x 100 mètres

• **SA SITUATION :**

urbaine
(= en ville) ?



rurale
(= à la campagne) ?



PRÉSENTATION DE LA FORÊT



FICHE 1 C'EST QUOI UNE FORÊT ?

(suite)



ACTIVITÉ

Maintenant que tu connais toutes les caractéristiques d'une forêt, dessine celle dans laquelle tu aimerais te promener !



FICHE 2 LES CHAMPIONS DU BOISEMENT

La France est dans le classement des 5 pays les plus boisés d'Europe.



ACTIVITÉ

Classe dans l'ordre décroissant la superficie de ces forêts européennes pour connaître le pays le plus boisé d'Europe.

FORÊT DE :

France : 175 000 000 m²

Suède : 280 000 km²

Espagne : 186 000 km²

Finlande : 220 400 000 000 m²

Allemagne : 114 000 km²

RANG :

>

>

>

>

>

La superficie totale de la France est de 551 695 km².

Convertis la superficie de la forêt française... :

- En kilomètres carrés :

- En hectares :

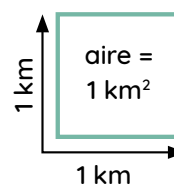
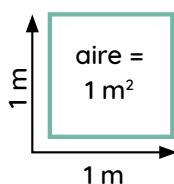
- En ares :

MÉMO :

1 km² = 1 000 000 m² = 100 ha

1 ha = 100 a

1 a = 100 m²










FICHE 2 LES CHAMPIONS DU BOISEMENT

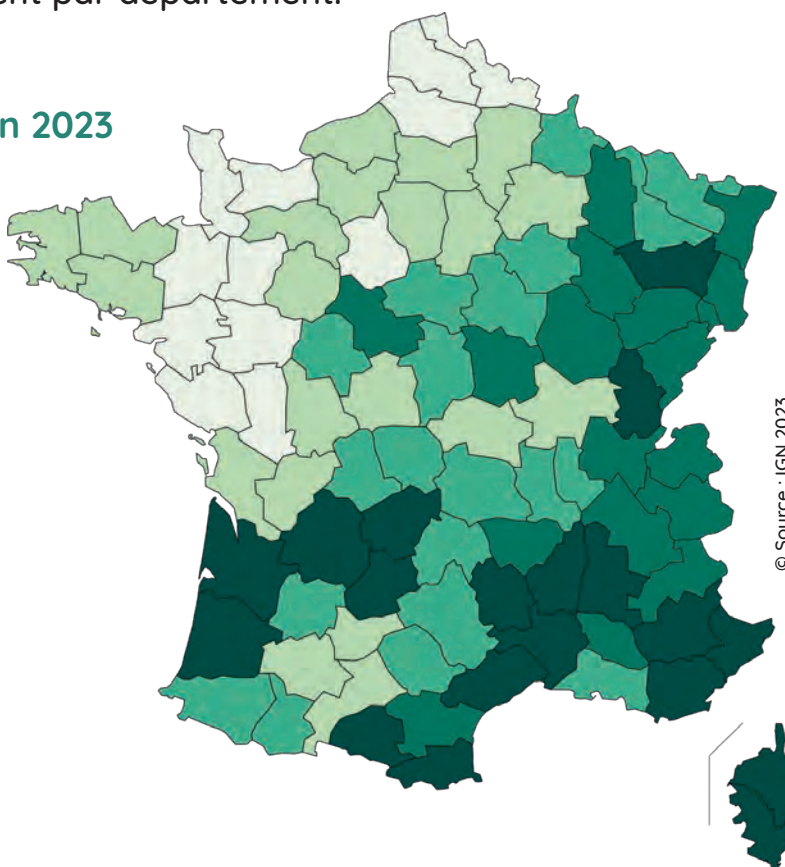
(suite)

La forêt n'est pas répartie équitablement sur le territoire français.
Voici une carte du boisement par département.

Taux de boisement en 2023

LÉGENDE

-  moins de 15 %
-  entre 15 et 25 %
-  entre 25 et 35 %
-  entre 35 et 45 %
-  45 % et plus



© Source : IGN 2023



Combien de départements ont un boisement supérieur à 45 % ?

Combien de départements ont un boisement inférieur à 15 % ?

Où se situent-ils majoritairement ?

Mon département :

a un taux de boisement de :



FICHE 3 À QUI APPARTIENNENT LES FORÊTS ?

Même si l'on peut se promener librement dans les 17,5 millions d'hectares de forêts françaises, toutes les forêts appartiennent à quelqu'un.



ACTIVITÉ

Pour retrouver le nom de ces forêts en fonction de leur propriétaire, résous les rébus ou énigmes.

- Un quart des forêts sont PUBLIQUES.



Dans ce cas, elles appartiennent :

- soit À L'ÉTAT, ce sont les forêts

Remplace chaque chiffre par une lettre selon sa place dans l'alphabet :

3 - 15 - 13 - 13 - 21 - 14 - 1 - 12 - 5 - 19

- soit AUX COMMUNES, ce sont les forêts

- Les autres forêts appartiennent à des personnes, ce sont des forêts



Il arrive que les propriétaires en autorisent l'accès.

PRÉSENTATION DE LA FORÊT



FICHE 3 À QUI APPARTIENNENT LES FORÊTS ?

(suite)



ACTIVITÉ

D'après le texte de la page précédente,
quelle est la proportion de forêts privées en France ?

.....

.....

.....

.....

.....

Colorie la proportion de forêts publiques en vert
et de forêts privées en orange.

Légende :

 = forêts publiques

 = forêts privées



ACTIVITÉ

CM2 - 6^e :

Si la surface totale de la forêt française est de 175 000 km²,
- quelle est la surface totale des forêts publiques françaises ?

.....

- quelle est la surface totale des forêts privées de France ?

.....



FICHE 4 LES TYPES DE FORÊTS EN FRANCE

En France, toutes nos forêts sont tempérées, et il existe des particularités en fonction des climats et du relief :

- en plaine,
- sur la côte méditerranéenne,
- en montagne,
- sur le littoral aquitain.

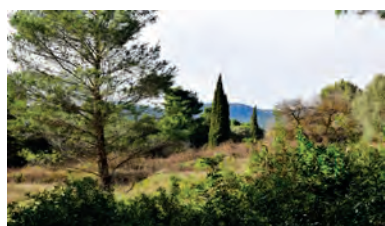
VOCABULAIRE

- **Feuillus** : ce sont des arbres qui perdent généralement leurs feuilles en automne. On dit aussi à feuilles « caduques ». Leurs fruits sont de formes variées. Ils représentent les deux tiers de la forêt.
- **Conifères ou résineux** : ces arbres ont généralement des aiguilles persistantes qui ne tombent pas et leurs fruits sont en forme de cône. Ils produisent de la résine. Ils représentent un tiers de la forêt.



• EN PLAINE :

On y croise des arbres qui perdent leurs feuilles en automne (appelés des « feuillus » comme le chêne, le hêtre et le bouleau)... Les hivers y sont doux et humides et les étés chauds mais parfois pluvieux.



• SUR LA CÔTE MÉDITERRANÉENNE :

Dans cette forêt, les hivers sont doux et humides, et les étés secs et chauds. Les espèces sont adaptées à ce climat : chêne pubescent, chêne vert, hêtre, pin sylvestre et pin d'Alep.....



• SUR LE LITTORAL AQUITAIN :

La forêt est essentiellement composée de pins maritimes. C'est l'une des premières régions forestières d'Europe.



• EN MONTAGNE :

Dans ces forêts, les hivers sont longs et froids, les étés courts et frais. Les espèces résineuses sont bien connues pour décorer les maisons au mois de décembre.

PRÉSENTATION DE LA FORÊT



FICHE 4 LES TYPES DE FORÊTS EN FRANCE







ACTIVITÉ

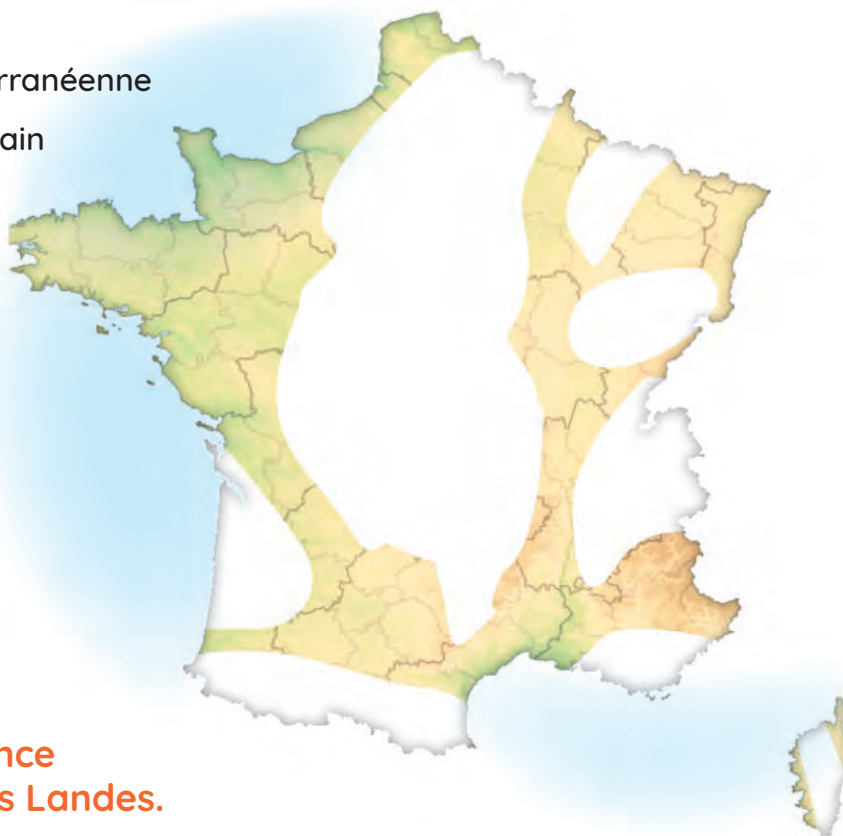
Complète cette carte de la France hexagonale pour faire apparaître les différentes zones boisées à l'aide des indices ci-dessous :

(suite)

- la forêt méditerranéenne borde la mer du même nom
- la forêt sur le littoral aquitain est connue pour ses grands pins qui bordent l'océan atlantique, notamment dans les Landes
- les forêts de montagne sont surtout dans les reliefs
- la forêt en plaine est la plus répandue

Légende :

-  = forêt sur la côte méditerranéenne
-  = forêt sur le littoral aquitain
-  = forêt en montagne
-  = forêt en plaine



ACTIVITÉ

La plus grande forêt de France (et d'Europe) est la forêt des Landes.

C'est une forêt qui a été entièrement créée par l'être humain, à la demande de Napoléon III, pour assécher les marais présents à son époque. On dit donc que c'est un



TI





PRÉSENTATION DE LA FORÊT

FICHE 5 LES FORÊTS REMARQUABLES

La France compte plusieurs forêts remarquables. Ce sont des forêts exceptionnelles, soit parce que les arbres sont très âgés ou à la forme incroyable, soit parce que ces forêts sont entourées de légendes.

VOCABULAIRE

- Forêt primaire : forêt qui ressemble à ce que la nature a créé et qui n'a pas été transformée par l'être humain. C'est le contraire d'une forêt artificielle.
- Taux de boisement : surface occupée par des arbres.



Aide-toi de ce code pour découvrir le nom de quelques forêts remarquables de France :



- Quelle est la plus grande forêt primaire de France ?

Le massif du **G** **V** **T** se situe dans les Vosges.

- Quel est le plus grand parc clos de France ? Le parc de **CH** **M**

- Quelle est la région au taux de boisement le plus élevé ?

(c'est-à-dire qui est la plus recouverte de forêt). On la surnomme **La C** l'île de Beauté :

- Quelle est la plus grande forêt artificielle de France ?

La forêt des **L**
Avant la pinède, à cet endroit, il y avait des marécages.

- La forêt est un espace qui a inspiré de nombreuses histoires. Connais-tu le nom d'une des plus mystérieuses forêts de France ?

C'est celle où s'est déroulée la légende du roi Arthur :

La forêt de **B** **C** **L**

En réalité, aucune forêt ne porte ce nom. Il s'agit de la forêt de Paimpont, en Bretagne.

PRÉSENTATION DE LA FORÊT



FICHE 6 LA BIODIVERSITÉ DES FORÊTS FRANÇAISES

La biodiversité, c'est l'ensemble des êtres vivants (animaux, plantes, bactéries, humains, champignons, etc.) en interaction avec leur environnement. Dans le mot « biodiversité », il y a le mot « bio » qui signifie la vie, et le mot « diversité » qui désigne la pluralité des êtres vivants.

En d'autres termes, la biodiversité représente la diversité de la vie. Les chaînes alimentaires font notamment partie de la biodiversité. C'est cette biodiversité qui nous permet de nous nourrir, d'avoir de l'eau, des matériaux, des médicaments, etc.



ACTIVITÉ

Calcule le nombre d'espèces qui vivent dans les forêts de France hexagonale :



LA FORÊT FRANÇAISE DE MÉTROPOLÉ ABRITE...

$(7 + 3) \times 7 + 3 = \dots\dots\dots$ espèces de mammifères

$3 \times 2 \times 2 \times 5 \times 2 = \dots\dots\dots$ espèces d'oiseaux

$3 \times 5 \times 2 \times 10 \times 10 \times 10 = \dots\dots\dots$ espèces d'insectes

$3 \times 5 \times 2 \times 5 \times 2 \times 5 \times 2 \times 5 \times 2 = \dots\dots\dots$ espèces de champignons

$5 \times 2 \times 2 \times 5 \times 2 - (5 \times 2) = \dots\dots\dots$ essences d'arbres

Puis échange avec ta classe sur les animaux et insectes que tu connais et que tu as peut-être déjà croisés en forêt. Connais-tu leur régime alimentaire ?

.....

.....

.....

.....

.....

.....

LE SAIS-TU ?

Dans les forêts on trouve aussi des tiques qui peuvent être porteuses de la maladie de Lyme. C'est pour ça qu'il faut porter des vêtements longs et couvrants lors d'une promenade et bien s'examiner au retour !



FICHE 7 LES BONS GESTES DU PROMENEUR

Connais-tu les gestes à adopter quand tu te promènes en forêt ?

(suite)

Dans une forêt, on fait attention à ne pas l'abîmer et à la laisser se renouveler, et l'on veille à ne pas déranger les animaux. Certains dorment paisiblement dans leur terrier pendant la journée, quand d'autres s'occupent de chercher de la nourriture.



Regarde attentivement ce dessin.

Entoure les 7 mauvaises pratiques et explique pourquoi en suivant le modèle : « Il ne faut pas... car... »

ACTIVITÉ



- > 1
- > 2
- > 3
- > 4
- > 5
- > 6
- > 7



FICHE **7** LES BONS GESTES DU PROMENEUR

(suite)



ACTIVITÉ

Puis reprends ces exemples et écris la bonne conduite à tenir qui correspond.

Par exemple :

« Il ne faut pas se garer devant les barrières, car ça gêne les secours et les forestiers. »

> Pour permettre aux professionnels et aux véhicules de secours de passer, garez-vous sur les places de parking.

> 1

> 2

> 3

> 4

> 5

> 6

> 7

PRÉSENTATION DE LA FORÊT



FICHE 8 LES ESSENCES D'ARBRES

Dans l'hexagone, on trouve 190 essences d'arbres différentes.

Voici 7 des variétés principales :



chêne



hêtre



châtaignier



pin maritime



pin sylvestre



épicéa



sapin

Chaque essence a ses super pouvoirs
et toutes auront des utilisations différentes une fois l'arbre récolté.

VOCABULAIRE Essence (ici) : variété, espèce.

Feillus : arbres qui perdent généralement leurs feuilles
en automne. Leurs fruits sont de formes variées.

Conifères (ou résineux) : arbres aux aiguilles généralement
persistantes toute l'année. Leurs fruits sont en forme de cône.



Parmi ces arbres, 3 sont des feuillus et 4 sont des conifères.

ACTIVITÉ Peux-tu classer ces essences ?

Les 3 essences de **feuillus** sont :

.....
.....
.....

Les 4 essences de **conifères** sont :

.....
.....
.....

PRÉSENTATION DE LA FORÊT



FICHE 8 LES ESSENCES D'ARBRES

(suite)



ACTIVITÉ

Remplace les noms
de ces essences dans
la grille grâce aux images
de feuille ou de fruit :

Comment s'appelle
le liquide nutritif qui
circule dans l'arbre ?

Pour le savoir, rassemble
les lettres des cases
vertes et remets-les
dans le bon ordre :

La _ _ _ _ _

LE SAIS-TU ?

En France, sur les territoires
d'outre-mer, il y a plus
de 1 000 essences d'arbres !
Parmi elles, on trouve le
flamboyant, l'arbre du
voyageur, le chêne-gomme
et le fromager.

PRÉSENTATION DE LA FORÊT



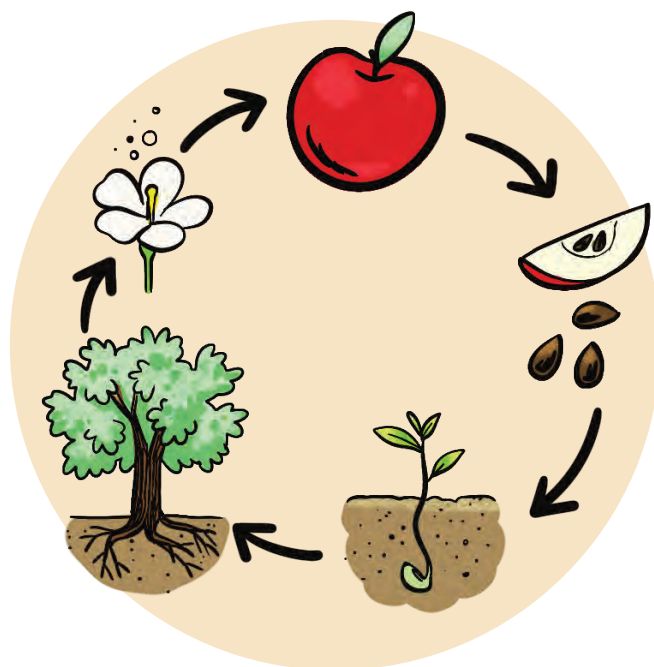
FICHE 9 LE CYCLE DE VIE D'UN ARBRE

Dans la nature, les arbres se reproduisent de différentes façons, selon l'espèce.

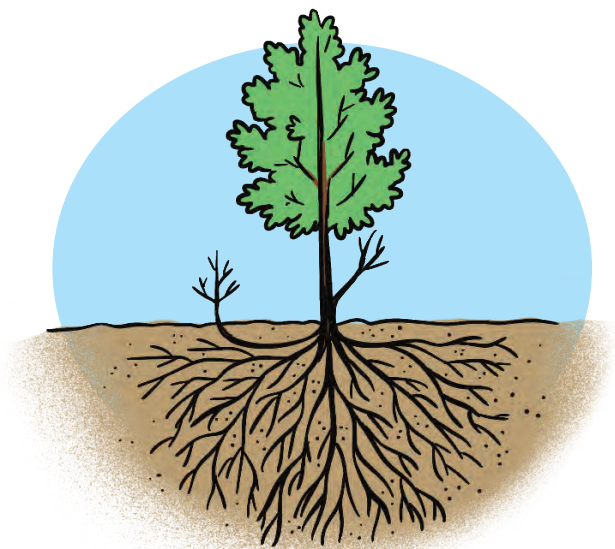
VOCABULAIRE

- **Pollen** : poudre composée de grains minuscules contenant chacun une cellule mâle.
- **Pistil** : partie femelle et centrale de la fleur, qui formera le fruit et donnera les graines.
- **Germer** : commencer à se développer.
- **Pépinière** : lieu où se développent de jeunes végétaux obtenus par semis.
- **Arbre sénéscent** : qui a terminé son développement et qui montre des signes de vieillissement.

• Les insectes et le vent transportent le pollen d'une fleur dans le pistil d'une autre fleur. C'est ce qu'on appelle la **pollinisation**.
Après la pollinisation, les fleurs peuvent former des fruits contenant des graines. Lorsque les fruits tombent, les graines peuvent germer et donner ainsi naissance à de nouveaux arbres.



- Certains arbres peuvent se reproduire **sans graines ni fruits**. Ils se reproduisent seuls, à partir de leurs racines. Dans ce cas, on voit de nouvelles pousses d'arbres autour du tronc.



• Quelquefois, les êtres humains interviennent dans la reproduction des arbres. Ce sont des **semenciers**. Ils récoltent des graines d'arbres, les lavent et les font germer puis les donnent aux pépiniéristes qui les feront grandir dans leurs pépinières avant d'être replantées en forêt.





FICHE 9 LE CYCLE DE VIE D'UN ARBRE

(suite)



Relie ces arbres à leurs fruits :



-  Faine
-  Pomme de pin
-  Gland
-  Châtaigne



À partir de ce que tu viens d'apprendre, peux-tu remettre ces images des différents stades de vie de l'arbre dans l'ordre en les numérotant de 1 à 6 ? C'est lorsqu'il est à maturité que l'arbre est récolté.



gaulis



semis



arbre sénéscent



perchis



graine



arbre mature



LE SAIS-TU ?

Les arbres sont comme des enfants qui grandissent, mais certains sont plus rapides que d'autres. Les résineux grandissent vite et sont adultes vers 55 ans alors que les feuillus le sont entre 80 et 100 ans selon les essences.

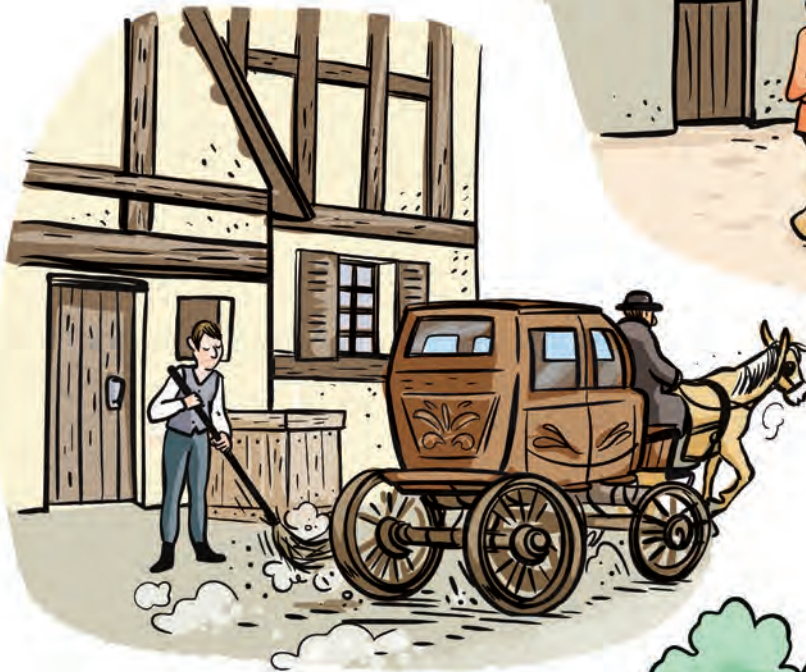


FICHE 10 LE BOIS TOUT AUTOUR DE NOUS

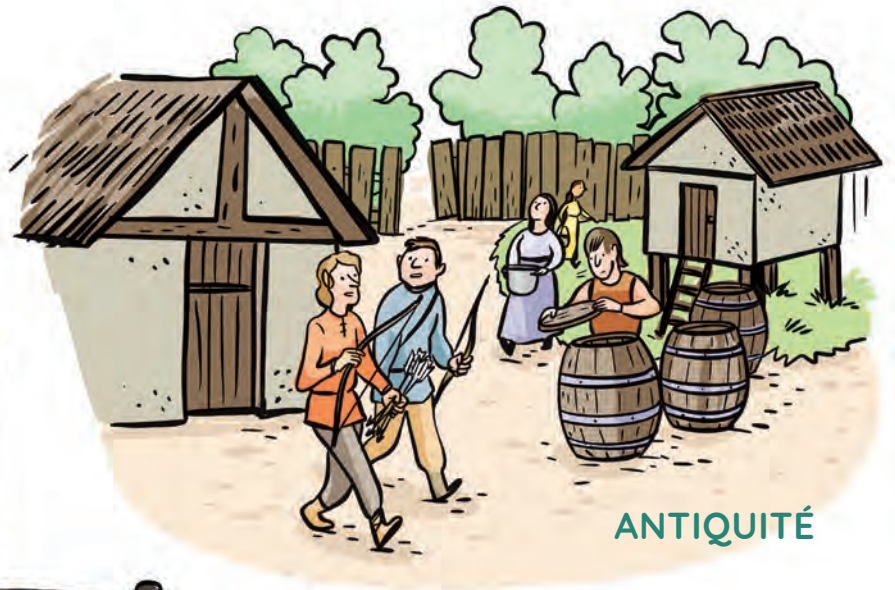
(suite)



Entoure les objets en bois que tu repères
sur ces scènes de différentes époques.



19^E SIÈCLE



ANTIQUITÉ



21^E SIÈCLE



FICHE 11 LE BOIS CACHÉ

Depuis ce matin, tu as peut-être utilisé du bois sans t'en rendre compte.



ACTIVITÉ

Entoure en **BLEU** le nom des objets en bois que tu as utilisés aujourd'hui, chez toi ou à l'école et en **VERT** ceux dont tu ignorais qu'ils étaient composés à partir de bois :

LIT, PORTE, ARMOIRE, PAQUET DE CÉRÉALES, LIVRE, CAHIER, CRAYON, PORTE DE LA CLASSE, PORTAIL, PARQUET, ESCALIER, SACHET DE THÉ, CARTES À JOUER, CINTRE, MAGAZINE, JOURNAL, PAPIER TOILETTE, ESSUIE-TOUT, MOUCHOIR EN PAPIER, TABLE, CHAISE, LUNETTE DE TOILETTE

- Certains de ces objets ont été fabriqués avec du bois qu'on appelle **LE BOIS D'ŒUVRE**.
Chaque année, 20 000 000 m³ sont utilisés comme bois d'œuvre : cela représente un peu plus de la moitié du bois produit en France.



Ce **BOIS D'ŒUVRE** est utilisé pour la construction des maisons, les charpentes, mais aussi pour l'ameublement, la tonnellerie, la fabrication de caisses, de parquets, de palettes, d'escaliers, de jouets, d'objets de décoration.

COMMENT EST UTILISÉ LE RESTE DU BOIS PRODUIT ?

- Environ 10 300 000 m³ sont utilisés comme **BOIS INDUSTRIE**.
Une grande partie de ce bois est utilisée pour le carton et le papier.
- Environ 8 500 000 m³ sont utilisés pour le chauffage.
On l'appelle le **BOIS ÉNERGIE**.





FICHE 11 LE BOIS CACHÉ

(suite)



LE SAIS-TU ?

Une petite partie du bois sert à la chimie : la cellulose et la lignine.

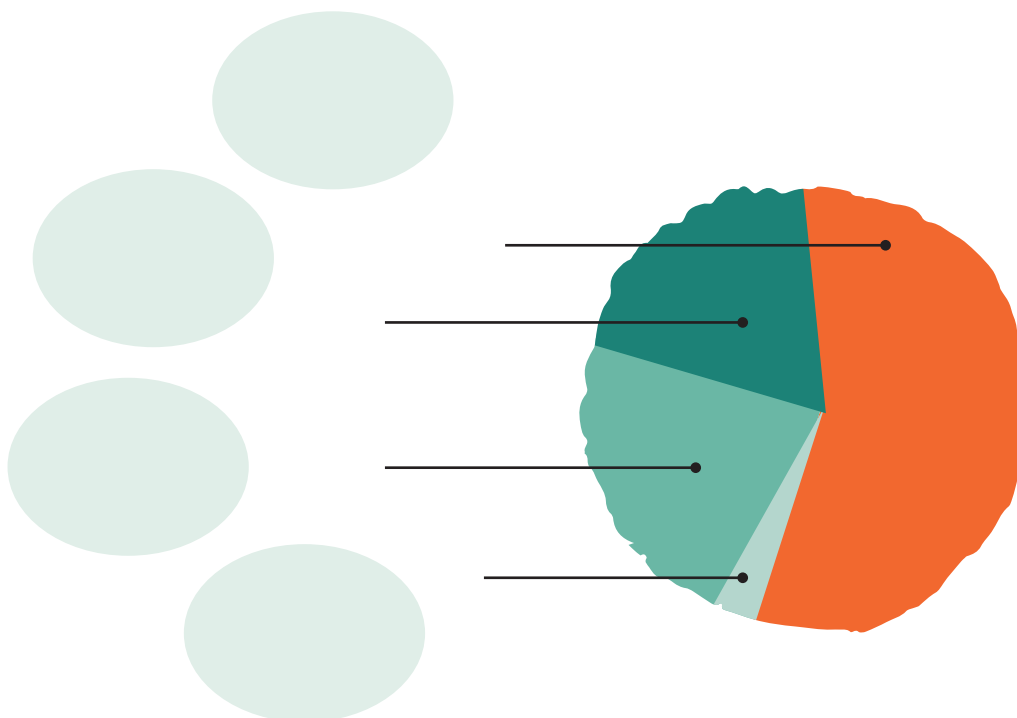
La cellulose est utilisée dans l'alimentation et pour fabriquer du plastique, du textile, de l'isolant, des médicaments.

La lignine est utilisée dans le béton, les colorants, les cires, les granulés de bois ou les granulés pour animaux.



ACTIVITÉ

Remplace les 4 utilisations du bois sur le diagramme :
ÉNERGIE - INDUSTRIE - ŒUVRE - CHIMIE

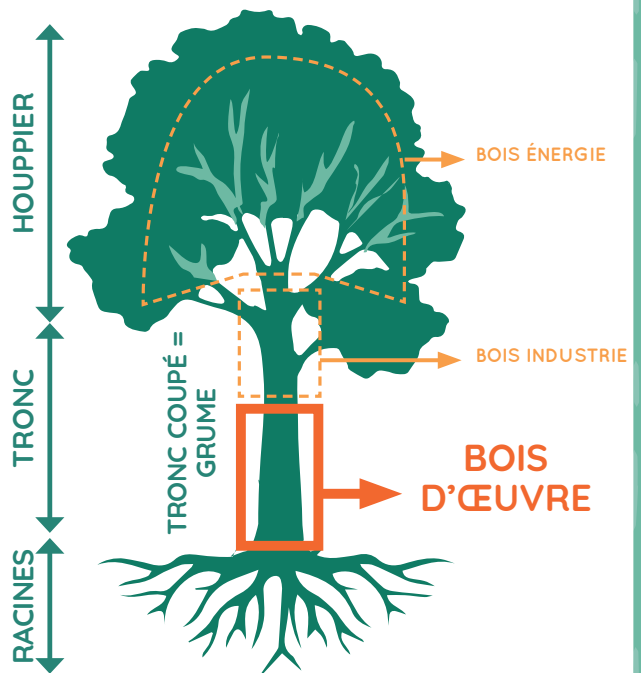




FICHE 12 BIENVENUE À LA SCIERIE !

En scierie, le **BOIS D'ŒUVRE** est transformé pour la première fois. Il est utilisé pour fabriquer des objets.

- Tous les bois ne sont pas utilisés de la même façon. Cela dépend de leur essence, de leur taille et de leur forme.
- Lorsque les arbres ont fini de grandir dans la forêt, les bûcherons récoltent ceux qui ont été sélectionnés. Une fois récoltés et débarrassés de leur houppier, les troncs s'appellent des grumes.
- Lorsqu'elles arrivent à la scierie, les grumes subissent une première transformation du bois :
 - En premier, on retire leur écorce.
 - Ensuite, elles sont sciées en différents morceaux : planches, poutres et chevrons.
 - Puis les morceaux sont séchés pour éviter qu'ils se déforment lorsqu'ils seront utilisés.
- Ces morceaux deviendront des charpentes, des escaliers, des meubles, des tonneaux.



ACTIVITÉ

À la scierie, après l'écorçage, on va découper la grume en morceaux de différentes formes. Voici la vue en coupe d'une grume.

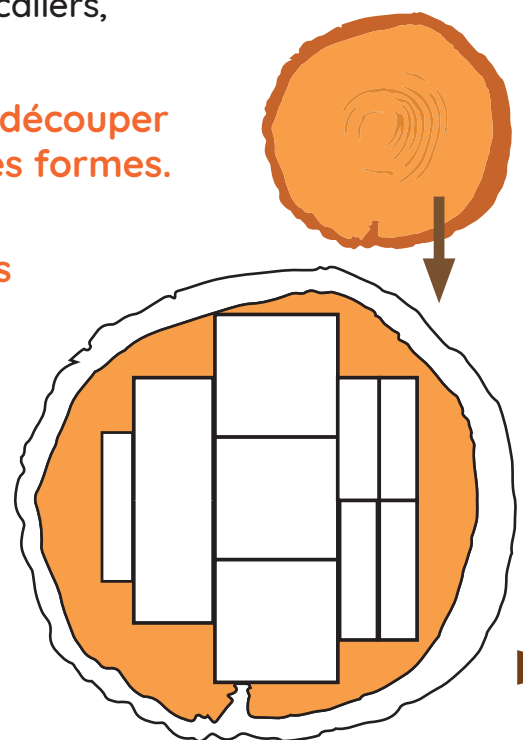
Colorie les différentes pièces de bois en respectant la légende et en t'aidant des indices.



INDICES :

On reconnaît les différents morceaux à leur forme :

- la poutre a la plus grande face
- le chevron a des faces carrées
- les planches ont des faces rectangles plus étroites
- l'écorce entoure l'arbre





FICHE 12 BIENVENUE À LA SCIERIE !

(suite)



ACTIVITÉ

En scierie, chaque grume est sciée en plusieurs morceaux : des planches, des poutres, et des chevrons.

Voici les informations sur la transformation :

- Une grume mesure 2 mètres de long et pèse 500 kg.
- Une grume peut être sciée en 5 planches, 3 poutres et 4 chevrons.

1 • Combien de morceaux (planches, poutres et chevrons) peut-on obtenir avec 10 grumes ?

2 • Le charpentier utilise 20 poutres et 40 planches pour un projet de construction. Combien de grumes sont nécessaires pour fournir cette quantité de bois ?



3 • En une heure, la scierie peut scier 15 grumes. Combien de poutres peuvent être produites en une journée ?



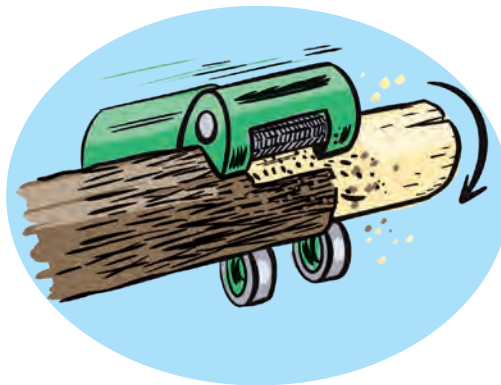
FICHE 12 BIENVENUE À LA SCIERIE !



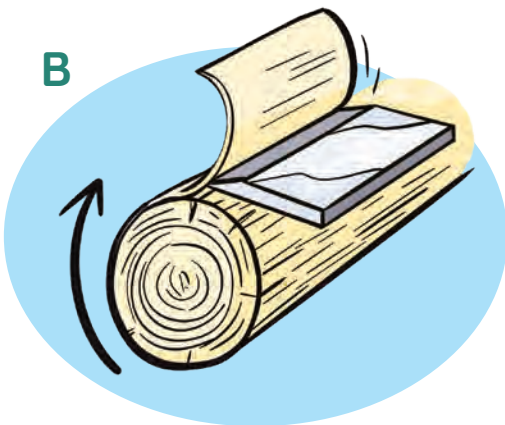
Relie chaque opération à son illustration :

(suite)

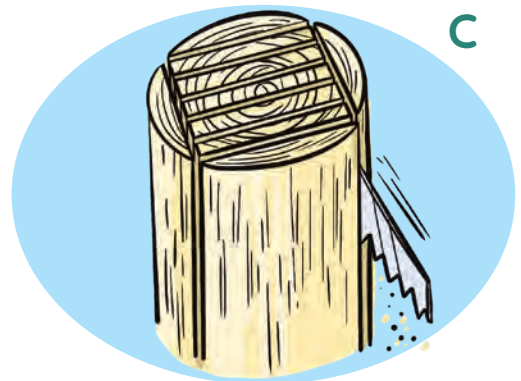
A



B



C



ÉCORÇAGE

SCIAGE

TRANCHAGE

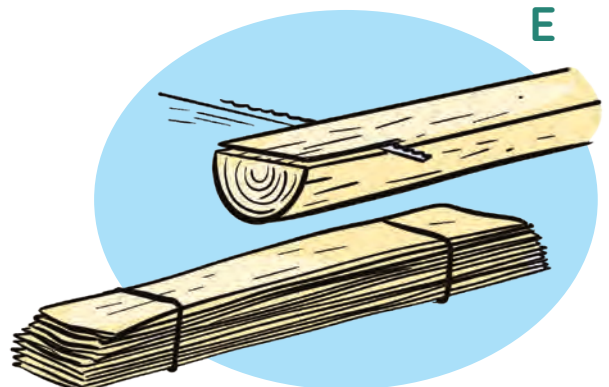
DÉROULAGE

SÉCHAGE

D



E





FICHE 13 LES AUTRES USAGES DU BOIS

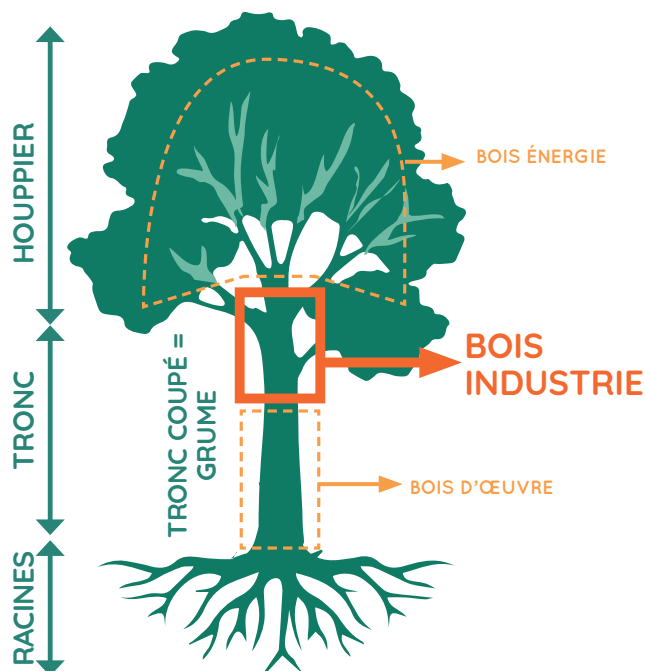
Si la moitié du bois coupé devient du bois d'œuvre, que devient le reste ?

1 / LE BOIS INDUSTRIEL

Une grande partie de ce bois est utilisée dans l'industrie, c'est-à-dire des usines qui vont transformer le bois en papier, en carton, en mouchoirs...

Une fois nettoyés, les branches les plus petites, l'écorce, les copeaux de bois et la sciure issus de la scierie deviendront du papier, du carton ou seront utilisés pour fabriquer certains meubles.

Les plus petits morceaux de moins de 7 cm de diamètre sont laissés en forêt pour nourrir le sol.



ACTIVITÉ Complète ce tableau en t'aidant des informations précédentes.

TYPE DE BOIS	DESTINATION (scierie, usine, forêt)	UTILISATION POSSIBLE
Branches de 12 cm	Scierie	Meubles
Sciure		
Morceaux de bois de 5 cm		
Copeaux		



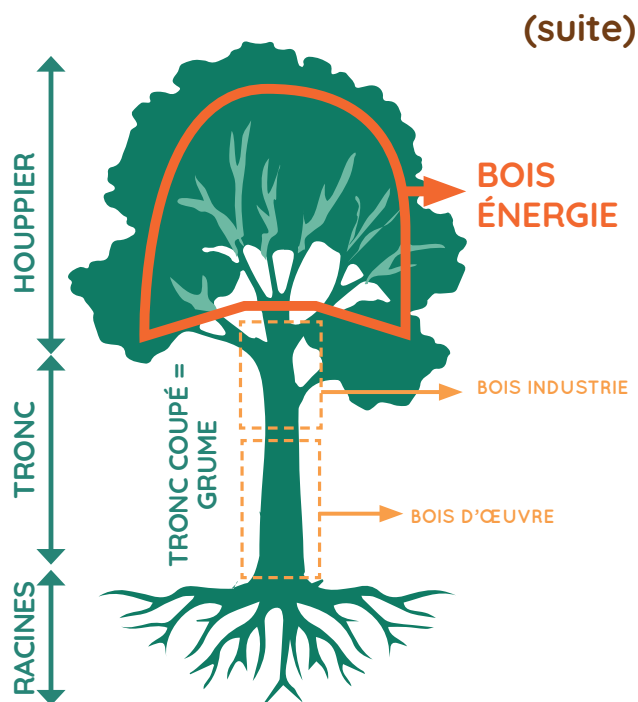
FICHE 13 LES AUTRES USAGES DU BOIS



2 / LE BOIS ÉNERGIE

Le bois qui reste est destiné à la production d'énergie. Les plus gros morceaux sont fendus en bûches et sont vendus comme bois de chauffage.

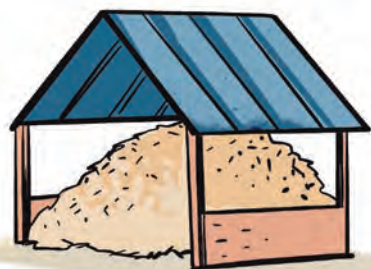
Le reste est transformé en plaquettes et granulés pour les poêles et chaudières. Pour cela, le bois subit plusieurs opérations.



ACTIVITÉ

Relie chaque opération à son illustration :

A



Le bois est séché pour permettre une meilleure combustion.

SÉCHAGE

BROYAGE

CRIBLAGE

COMPACTAGE

C



Les morceaux de bois très fins sont compactés, ils sont écrasés pour former des granulés.

B



Le bois est broyé : il est décheté en petits morceaux.

D



Les morceaux sont passés au crible. Ils sont triés par une machine pour être utilisés, selon leur taille, en plaquettes ou en bois très fin.



FICHE 14 LES MÉTIERS DE LA SCIERIE

On te présente ici les métiers qui s'occupent de la première transformation du bois.



ACTIVITÉ

Identifie, grâce aux indices, les tâches des différents métiers de la scierie :

A - Pilote de scie :

Je pilote des machines qui coupent les grumes (troncs d'arbre) en planches.

B - Trancheur/Trancheuse :

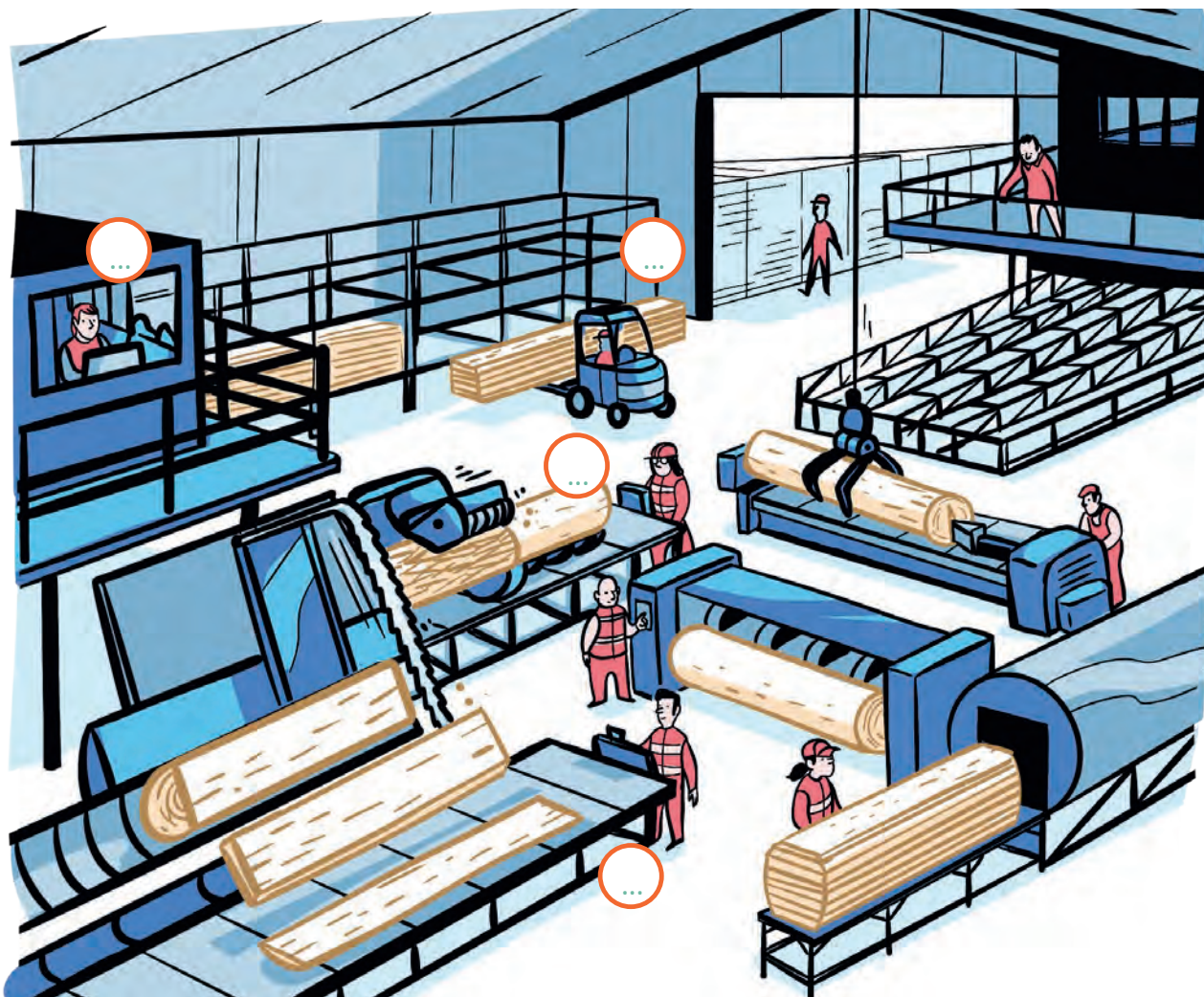
Je coupe le bois en fines feuilles pour fabriquer des meubles ou des panneaux.

C - Classeur/Classeuse :

Je range le bois après qu'il a été coupé.

D - Écorceur/Écorceuse :

J'enlève l'écorce des troncs d'arbres pour préparer le bois.





FICHE 15 LES MÉTIERS DE LA SECONDE TRANSFORMATION DU BOIS (BOIS D'ŒUVRE)

Une fois que le bois quitte la scierie, il est utilisé par beaucoup de professionnels. Il peut servir à construire des maisons ou des immeubles, à fabriquer du mobilier...



ACTIVITÉ

Dans cette grille de mots mêlés, retrouve et barre les métiers qui utilisent du bois, de la liste suivante :

CHARPENTIER
ENCADREUR
MENUISIER

CHERCHEUR
TONNELIER
ÉBÉNISTE

M	X	R	L	O	B	X	V	P	T	U	P
Z	R	I	C	T	U	A	R	D	O	S	L
E	O	C	H	N	F	X	Z	V	N	P	A
N	C	A	E	Z	V	R	U	A	N	X	E
C	H	A	R	P	E	N	T	I	E	R	B
A	V	J	C	X	E	T	I	U	L	X	E
D	E	X	H	O	P	N	A	Z	I	A	N
R	A	M	E	N	U	I	S	I	E	R	I
E	P	O	U	C	N	J	A	M	R	X	S
U	R	P	R	M	O	I	S	S	Z	A	T
R	V	A	E	U	Y	N	S	M	X	P	E



FICHE 15 LES MÉTIERS DE LA SECONDE TRANSFORMATION DU BOIS (BOIS D'ŒUVRE)

(suite)



ACTIVITÉ

Cherche dans le dictionnaire les définitions
de ces métiers de la construction avec du bois :



Charpentier :

.....

.....

Ébéniste :

.....

.....

Chercheur en bois :

.....

.....

Constructeur bois :

.....

.....

Menuisier :

.....

.....

Tonnelier :

.....

.....





FICHE 16 QUI S'OCCUPE DES FORÊTS ?

Voici Simon, il est **GESTIONNAIRE FORESTIER** !

Bonjour !
J'entretiens la forêt
et j'aide les arbres à pousser
dans les meilleures
conditions, comme ça
je renouvelle la forêt !



J'indique aux
bûcherons les arbres
à couper, et par où
passer pour ne pas
abîmer la forêt.

Je veille à laisser
du bois mort au sol
pour les insectes et
les champignons.

LE SAIS-TU ?

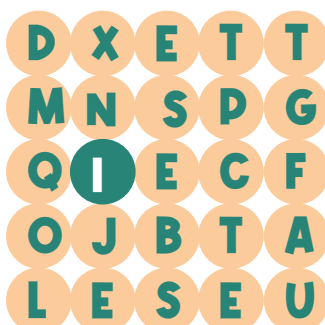
En France, la superficie de la forêt continue de s'agrandir. Après les cultures agricoles, c'est la forêt qui occupe la plus grande part du territoire français.



Lorsqu'il entretient les forêts, Simon laisse au sol du bois mort. Pourquoi ?

ACTIVITÉ Complète la phrase en suivant le code pour le savoir.

Le bois mort aide les et les
à se développer.



FICHE 17 LE CYCLE DE VIE D'UNE FORÊT GÉRÉE

Gérer une forêt, c'est intervenir tout au long de la vie des arbres : 55 ans en moyenne pour les conifères et jusqu'à 180 ans pour certains feuillus comme les chênes.



ACTIVITÉ

En quelle année ont été plantés les chênes que les bûcherons ont récoltés l'année dernière ?

En quelle année ont été plantés les pins qui seront récoltés l'année prochaine ?

Le travail du forestier, c'est de permettre aux plus beaux arbres de pousser de la meilleure façon possible. Pour ça, il choisit les arbres à enlever et ceux à garder au fur et à mesure de leur croissance.



ACTIVITÉ

En t'aidant des illustrations, classe ces différentes étapes dans l'ordre pour reconstituer le cycle de vie d'une forêt gérée.



A



B



C



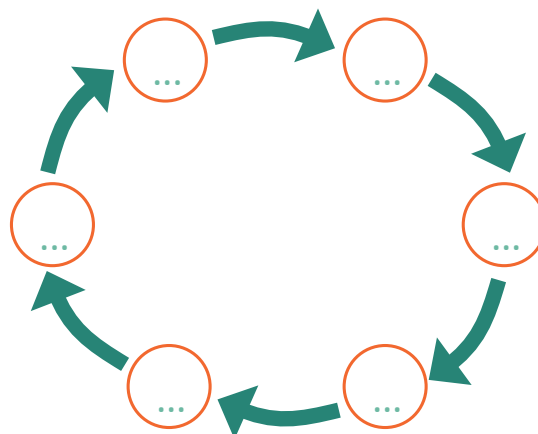
D



E



F



FICHE 18 LES MÉTIERS DE LA GESTION FORESTIÈRE

Autour de la forêt, il y a plein de métiers différents : certains plantent et coupent les arbres, d'autres protègent les jeunes arbres, et d'autres encore étudient la forêt pour qu'elle reste belle et utile pour tout le monde.



ACTIVITÉ

Lis attentivement ces descriptions. Des erreurs se sont glissées dans toutes les présentations des métiers, sauf une. Entoure-les, corrige-les et identifie la description qui n'a pas d'erreur.



LE SEMENCIER
récolte les graines d'arbres, les lave, les fais prégermer, les jette avant de les transmettre au pépiniériste.



LE PÉPINIÉRISTE
plante les feuilles et s'assure de la croissance des pousses jusqu'au stade où elles peuvent être replantées ou vendues.

LE GESTIONNAIRE FORESTIER



gère la plage pour assurer son renouvellement, préserver la biodiversité, et coordonne les travaux des agents qui interviennent sur les algues.



LE BÛCHERON
entretient la forêt et récolte les arbres. Il les élague pour laisser la place aux plus beaux arbres et les décore quand ils sont à maturité ou malades.



FICHE 18 LES MÉTIERS DE LA GESTION FORESTIÈRE

(suite)



LE CONDUCTEUR D'ENGINS FORESTIERS

réalise des travaux d'abattage, d'ébranchage, de tronçonnage et de débardage des fleurs à l'aide de ciseaux.

.....
.....
.....



L'EXPLOITANT FORESTIER achète et livre le bois récolté dans les scieries pour la première transformation.

.....
.....
.....

LE GÉOMATICIEN établit des cartographies que la boulangère utilise pour organiser son travail.

.....
.....
.....



ACTIVITÉ

Qu'est-ce que la sylviculture ?

Cherche la définition dans le dictionnaire et recopie-la :

.....
.....
.....
.....
.....
.....



FICHE 18 LES MÉTIERS DE LA GESTION FORESTIÈRE

(suite)

Les bons gestes des professionnels :

Les professionnels qui travaillent en forêt font attention à ne pas abîmer les arbres et les jeunes plants.



ACTIVITÉ

Quel parcours doit réaliser le camion pour amener cet arbre coupé sur un chemin sûr ?

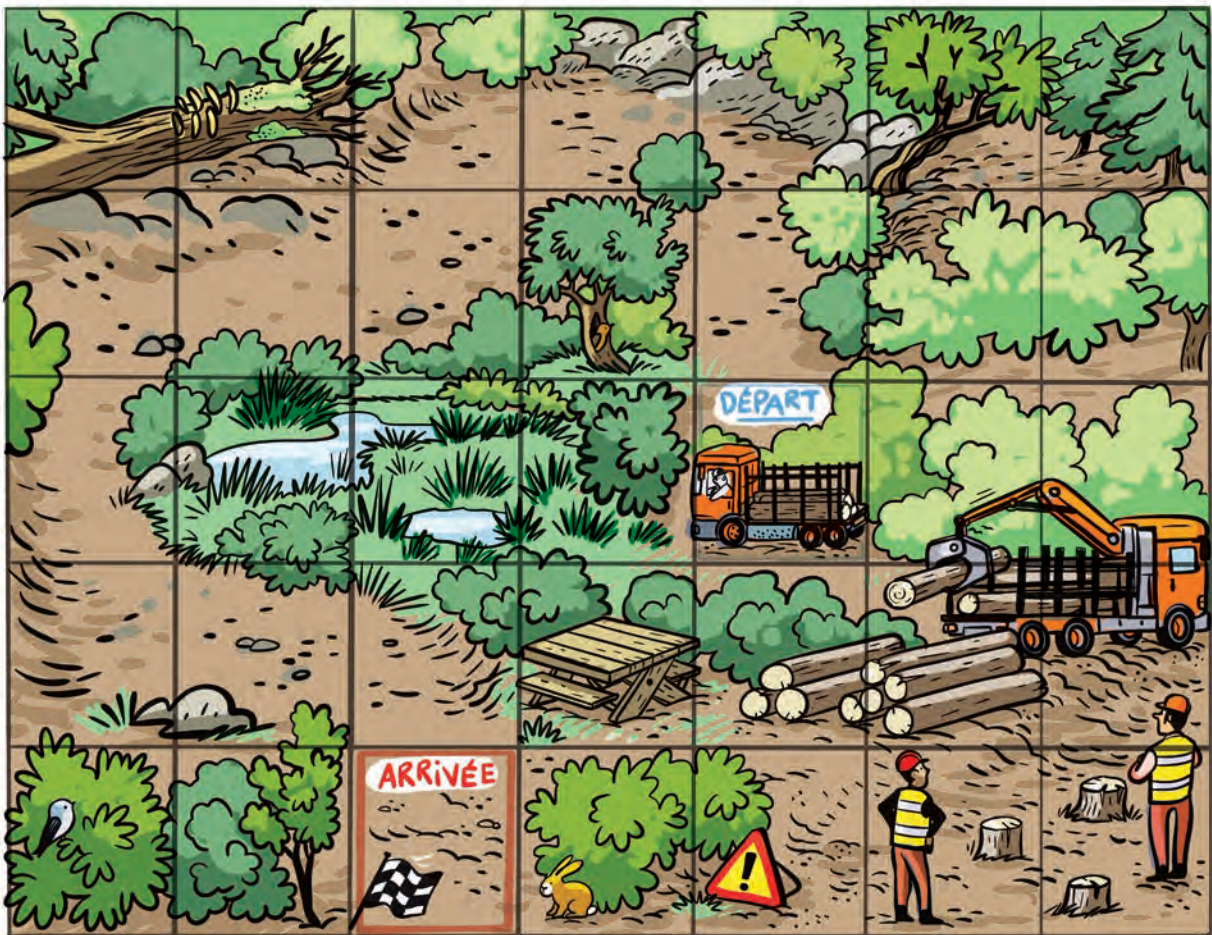
Écris le programme en t'aidant des cases. Tu peux te déplacer de haut en bas et de gauche à droite mais pas en diagonale.

> MONTE DE 2 CASES,

.....

.....

.....





FICHE 19 UN PEU D'HISTOIRE !



ACTIVITÉ

Associe les images avec leur description et la date puis remets chaque étape dans l'ordre en la numérotant.

1200 1300 1400 1500 1600 1700 1800 1900 2000

1669 •

L'ordonnance de Colbert sur le règlement général des Eaux et Forêts vise à restaurer et à protéger la ressource en bois.



• Aujourd'hui

La forêt française est à son plus haut niveau. Elle couvre 17,5 millions d'hectares.



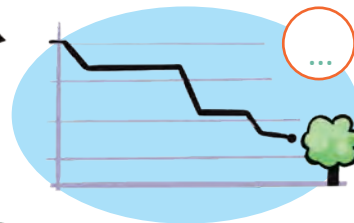
1291 •

Création de l'Administration des Eaux et Forêts, notamment pour les besoins de l'armée et le bois de chauffage.



• 1827

Promulgation du Code forestier, lequel rassemble l'ensemble des textes législatifs et réglementaires relatifs à la protection et la gestion de la forêt.



Début du
19^e siècle •

La forêt française atteint son niveau le plus bas avec 8 500 000 hectares.



• 1857

Napoléon III ordonne la plantation de la forêt des Landes pour assainir les marécages.





FICHE 19 UN PEU D'HISTOIRE !



ACTIVITÉ

Regardons l'évolution de la représentation des forêts et des arbres au fil du temps.

Parmi ces œuvres, laquelle préfères-tu ? Explique pourquoi.

(suite)



Le Livre de chasse, Gaston Fébus, 1387-1389.



Les Très Riches Heures du duc de Berry, Frères de Limbourg, 1411-1426.



Cavalier dans la forêt, Gillis van Coninxloo, vers 1600.



Sortie de forêt à Fontainebleau, Soleil couchant, Théodore Rousseau, vers 1850.



FICHE 19 UN PEU D'HISTOIRE !

(suite)



Intérieur de forêt, Paul Cézanne, 1899.



Le Blanc-Seing, René Magritte, 1965.



La Forêt, Eva Jospin, 2012.

Forêt, Fabrice Nesta, 2019.



LE CHANGEMENT CLIMATIQUE



FICHE 20 LES ENJEUX CLIMATIQUES

Du fait de l'activité humaine (usines, automobiles...), la Terre se réchauffe car nous rejetons un gaz, appelé CO₂, le dioxyde de carbone. Ce gaz à effet de serre retient l'énergie du soleil, et la transforme en chaleur. Cela réchauffe les océans, fait fondre les glaciers plus vite et perturbe la biodiversité...

La forêt et le bois sont importants pour la planète et le climat grâce à 3 EFFETS qu'on appelle les 3 S :

LA SÉQUESTRATION - LE STOCKAGE - LA SUBSTITUTION



ACTIVITÉ

Cherche ces 3 définitions dans ton dictionnaire et complète :

Séquestration :

.....

Stockage :

.....

Substitution :

.....

Sauras-tu identifier ces 3 effets ?

Pour vivre, les arbres ont besoin d'eau qu'ils prélèvent par leurs racines, mais également de lumière et d'air. Ils captent le gaz carbonique avec leurs feuilles, et le séquestrent dans leur bois et rejettent l'oxygène dans l'air, toujours par leurs feuilles.

C'est l'effet de



Le carbone reste emprisonné dans le bois, même lorsqu'il est coupé et utilisé comme matériau de construction, meuble ou jouet par exemple.

C'est l'effet de



En utilisant du bois pour la construction, l'industrie ou l'énergie, ça permet d'utiliser moins d'énergie fossile (comme le pétrole) ou de matériaux qui en ont besoin pour leur fabrication (comme le béton).

C'est l'effet de

.....



LE SAIS-TU ?

On appelle les forêts « poumons de la planète » car elles absorbent du CO₂ et rejettent de l'oxygène.

LE CHANGEMENT CLIMATIQUE



FICHE 21 LES FEUX DE FORÊTS

Chaque année, entre 3 000 et 4 000 feux embrasent les forêts en France. En moyenne, ce sont 11 000 hectares de forêts qui brûlent tous les ans.

Le climat n'est pas directement responsable des incendies, mais plus la forêt est sèche et fragilisée, plus les incendies démarrent et se propagent facilement.

En France, la seule cause naturelle de départ de feu qu'est la foudre ne représente que 1 feu sur 10.

Cela signifie que 9 feux sur 10 sont d'origine humaine. Un tiers de ces incendies sont criminels. Les autres sont dus à des négligences ou à des accidents.



Pour prévenir les incendies et limiter leur propagation, plusieurs solutions sont possibles.

ACTIVITÉ

Aide-toi des images pour les décrire :

INTERDICTIONS



.....

.....



.....

.....

CONSEILS ET BONS GESTES CHEZ SOI



.....

.....



.....

.....



.....

.....



.....

.....

LE CHANGEMENT CLIMATIQUE



FICHE 21 LES FEUX DE FORÊTS



ACTIVITÉ

(suite)

En groupe, créez une affiche à coller dans votre école :

- qui illustre les solutions pour limiter les feux de forêts

- et qui indique
les numéros utiles
en cas d'urgence :

18 - LES POMPIERS

112 - NUMÉRO D'URGENCE EUROPÉEN

114 - URGENCES PAR SMS

(POUR LES PERSONNES MALENTENDANTES)

LE CHANGEMENT CLIMATIQUE



FICHE 22 QUELLE FORÊT POUR DEMAIN ?

Il ne faut pas confondre changement climatique et météo :

- Le changement climatique agit sur une longue période et peut entraîner des événements météorologiques extrêmes comme des cyclones, de fortes tempêtes qui balayent tout sur leur passage.
- La météo désigne les variations du temps qui se produisent chaque jour.



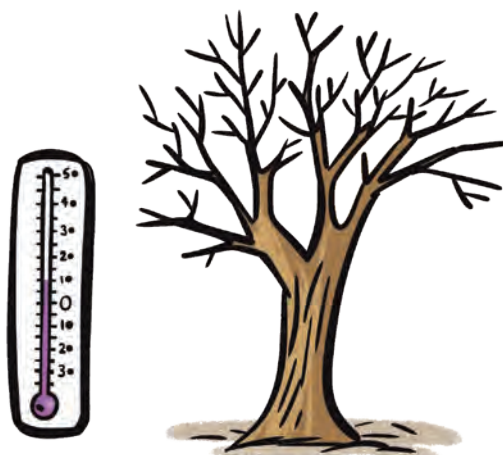
ACTIVITÉ

Observe les arbres selon la saison et la température, et complète les dessins à droite :

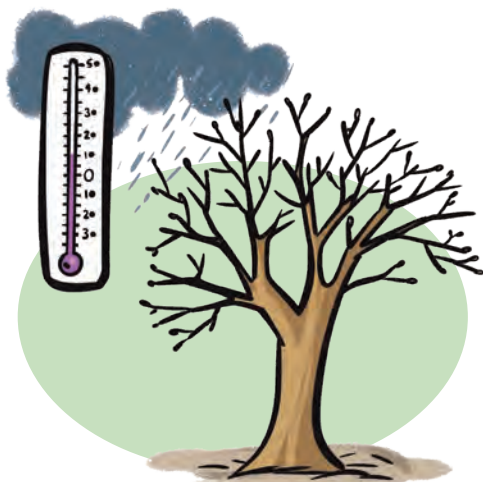


HIVER

EN HIVER, LES ARBRES SONT EN « PAUSE ». LA GRANDE MAJORITÉ DE LA POPULATION DES INSECTES RAVAGEURS MEURT EN RAISON DU GEL ET DU FROID PROLONGÉ.

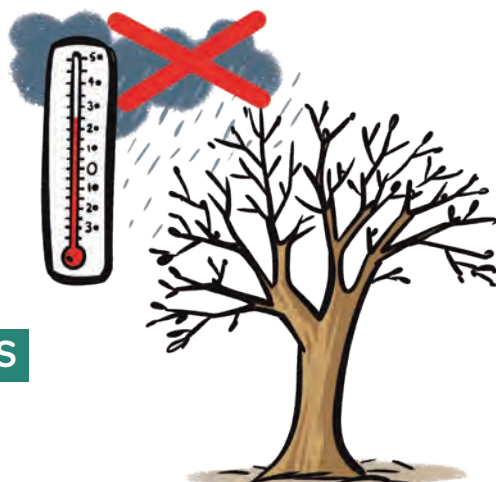


Complète ce dessin en imaginant les conséquences d'un hiver **trop doux** (sur les bourgeons, les feuilles, les insectes...).



PRINTEMPS

AU PRINTEMPS, LES BOURGEONS SE FORMENT ET SE DÉVELOPPENT. L'ARBRE PROFITE DE LA LUMIÈRE ET DE LA PLUIE POUR REPRENDRE SA CROISSANCE ET SON DÉVELOPPEMENT.



Complète ce dessin en imaginant les conséquences d'un printemps **avec un gel tardif et un manque de pluie.**

LE CHANGEMENT CLIMATIQUE



FICHE 22 QUELLE FORÊT POUR DEMAIN ?

(suite)



ACTIVITÉ

DÉBAT EN CLASSE :

À ton avis, comment la forêt peut-elle s'adapter ?
Quelles sont les solutions des forestiers ?

Pour préparer le débat, note tes idées ici :

.....

.....

.....

.....

.....

.....

.....





Ce kit a pour vocation de faire découvrir à vos élèves la forêt et le bois sous différents angles : environnemental, social et économique. Au fil des activités, ils prennent conscience de l'omniprésence du bois au quotidien, de la diversité des forêts, de la variété de ses fonctions et de la nécessité de la gérer et de la préserver.

Conçu par une équipe spécialisée en ludo-pédagogie, ce kit respectueux des programmes de l'Éducation nationale est composé de :

30 fiches d'activités destinées aux élèves



4 posters documentaires à diffuser ou à imprimer pour afficher en classe

Un support pédagogique pour l'enseignant avec les corrigés des exercices et des pistes d'approfondissement

COMPÉTENCES TRAVAILLÉES

> FRANÇAIS :

Comprendre et s'exprimer à l'oral / comprendre des textes, des documents, des images et les interpréter / lire avec fluidité / enrichir le lexique

> HISTOIRE ET GÉOGRAPHIE :

Se repérer dans le temps et dans l'espace / construire des repères historiques et géographiques / raisonner, justifier une démarche / comprendre un document

> SCIENCES ET TECHNOLOGIES :

Décrire le cycle de vie d'une plante et d'un animal / Caractériser les conséquences d'une action humaine sur un écosystème

> MATHÉMATIQUES :

Utiliser les nombres entiers, les nombres décimaux et les fractions simples / résoudre des problèmes simples / se repérer et se déplacer

> ENSEIGNEMENT MORAL ET CIVIQUE :

Respecter les autres et l'environnement

> ARTS PLASTIQUES :

Expérimenter / représenter le monde environnant / mettre en œuvre un projet artistique

SOMMAIRE DES FICHES ÉLÈVES

POSTER ASSOCIÉ

Chacun des thèmes abordés fait l'objet d'un poster dont la découverte progressive vous permet d'aider vos élèves à remobiliser leurs connaissances toutes fraîches.
La version imprimable les synthétise et sera un parfait aide-mémoire pour la classe.

THÈME 1

PRÉSENTATION DE LA FORÊT

- Fiche 1 C'est quoi une forêt ?
- Fiche 2 Les champions du boisement
- Fiche 3 À qui appartient les forêts ?
- Fiche 4 Les types de forêts en France
- Fiche 5 Les forêts remarquables
- Fiche 6 La biodiversité des forêts françaises
- Fiche 7 Les bons gestes du promeneur
- Fiche 8 Les essences d'arbres
- Fiche 9 Le cycle de vie d'un arbre



THÈME 2

LES USAGES DU BOIS

- Fiche 10 Le bois tout autour de nous
- Fiche 11 Le bois caché
- Fiche 12 Bienvenue à la scierie !
- Fiche 13 Les autres usages du bois
- Fiche 14 Les métiers de la scierie
- Fiche 15 La construction avec du bois



THÈME 3

LA GESTION FORESTIÈRE

- Fiche 16 Qui s'occupe des forêts ?
- Fiche 17 Le cycle de vie d'une forêt gérée
- Fiche 18 Les métiers de la gestion forestière
- Fiche 19 Un peu d'histoire !



THÈME 4

LE CHANGEMENT CLIMATIQUE

- Fiche 20 Les enjeux climatiques
- Fiche 21 Les feux de forêt
- Fiche 22 Quelle forêt pour demain ?



THÈME 1 PRÉSENTATION DE LA FORÊT

Fiches élèves 1 à 9

- La forêt participe aux cycles de la matière, de l'eau et de l'air. C'est un réservoir de biodiversité qui abrite des milliers d'espèces végétales, animales et fongiques. Chaque année, des dizaines de nouvelles espèces sont découvertes : lichens, mousses, insectes, champignons...
- 4^e plus grande forêt européenne, la forêt française appartient pour 75 % à des propriétaires privés, 16 % à des communes, collectivités publiques ou établissements publics et 9 % à l'État.
- La forêt remplit trois fonctions :
 - sociale : elle répond aux multiples besoins des hommes : lieu de loisir, elle permet aussi de produire du bois pour se loger, s'équiper, transporter la nourriture...
 - économique : le bois est une ressource renouvelable très valorisable ; la filière forêt-bois génère ainsi plus de 417 000 emplois.
 - environnementale : c'est un réservoir de biodiversité mais aussi un rempart face aux risques naturels et au changement climatique.
- Il existe une réglementation stricte régissant l'usage de la forêt de manière à garantir l'équilibre forestier et la sécurité de chacun. Une série de sanctions allant de la simple amende à des peines d'emprisonnement sont prévues pour les éventuels contrevenants. Par ailleurs, il est conseillé de s'informer de la météo en amont de toute promenade en forêt ; il peut en effet s'avérer dangereux de s'y promener en cas d'intempéries : chutes d'arbres ou de troncs. Il est également conseillé de se promener en forêt en étant équipé de vêtements à manches et jambes longues de manière à se prémunir des tiques dont certaines peuvent être porteuses de la maladie de Lyme. De retour à la maison, une observation scrupuleuse de la peau est nécessaire. En cas d'accident ou de départ de feu, il est nécessaire d'appeler les secours : 112, 18, 114, 17, 15.

—> FAITES LE POINT EN IMAGE SUR CETTE PARTIE AVEC LE POSTER « LA FORÊT FRANÇAISE ».



Fiche élève 1 C'EST QUOI UNE FORÊT ?

MON D'TIT BOIS M'A DIT... THÈME 1 PRÉSENTATION DE LA FORÊT Fiches élèves CYCLE 3

FICHE 1 C'EST QUOI UNE FORÊT ?

La forêt est un endroit agréable où les gens aiment se promener à pied ou à vélo, faire leur sport, se détendre. C'est d'ailleurs le 2^e paysage préféré des Français.

La forêt remplit 3 grandes fonctions :

- C'est un lieu de promenade et de loisirs.
- Les arbres agissent sur la qualité de l'air, du sol et de l'eau. C'est le lieu de vie de nombreux animaux et végétaux.
- Elle permet de produire le bois dont on a besoin.

Sais-tu qu'il existe 5 critères pour définir une forêt ?
Pour les trouver, entoure la bonne réponse parmi ces propositions :

ACTIVITÉ

• SA HAUTEUR : Elle est d'au moins...
1 mètre, 5 mètres, 30 mètres

• SA LARGEUR : Elle est d'au moins...
10 mètres, 100 mètres, 1 000 mètres

• SA COUVERTURE : Elle est d'au moins...
10 % de sa surface, 50 % de sa surface, 90 % de sa surface

• SA SURFACE : Elle est d'au moins...
un demi-hectare, un hectare, 5 hectares

• SA SITUATION : (en ville) ? (à la campagne) ?

MON D'TIT BOIS M'A DIT... THÈME 1 PRÉSENTATION DE LA FORÊT Fiches élèves CYCLE 3

FICHE 1 C'EST QUOI UNE FORÊT ? (suite)

Maintenant que tu connais toutes les caractéristiques d'une forêt, dessine celle dans laquelle tu aimerais te promener !

ACTIVITÉ

MATIÈRES TRAVAILLÉES F M

NB : Critères définis selon l'Organisation des Nations unies pour l'alimentation et l'agriculture.



CORRIGÉ DES ACTIVITÉS :

Hauteur : 5 mètres ; largeur : 10 mètres, couverture : 10 %, surface : un peu moins qu'un terrain de foot soit ½ hectare.

Fiche élève 2 LES CHAMPIONS DU BOISEMENT

MON D'TIT BOIS M'A DIT... THÈME 1 PRÉSENTATION DE LA FORÊT Fiches élèves CYCLE 3

FICHE 2 LES CHAMPIONS DU BOISEMENT

La France est dans le classement des 5 pays les plus boisés d'Europe.

Classe dans l'ordre décroissant la superficie de ces forêts européennes pour connaître le pays le plus boisé d'Europe.

ACTIVITÉ

FORET DE :	RANG :
France : 195 000 000 m ²	>
Suède : 282 000 km ²	>
Espagne : 186 000 km ²	>
Finlande : 220 400 000 000 m ²	>
Allemagne : 174 000 km ²	>

La superficie totale de la France est de 551 695 km².
Convertis la superficie de la forêt française...

- En kilomètres carrés :
- En hectares :
- En ares :

MÉMO.
1 km² = 1 000 000 m² = 100 ha
1 ha = 100 a
1 a = 100 m²

MON D'TIT BOIS M'A DIT... THÈME 1 PRÉSENTATION DE LA FORÊT Fiches élèves CYCLE 3

FICHE 2 LES CHAMPIONS DU BOISEMENT (suite)

La forêt n'est pas répartie équitablement sur le territoire français. Voici une carte du boisement par département.

Taux de boisement en 2023

LÉGENDE

- moins de 15 %
- entre 15 et 25 %
- entre 25 et 35 %
- entre 35 et 45 %
- 45 % et plus

ACTIVITÉ

Combien de départements ont un boisement supérieur à 45 % ?

Combien de départements ont un boisement inférieur à 15 % ?

Où se situent-ils majoritairement ?

Mon département : _____
à un taux de boisement de : _____

MATIÈRE TRAVAILLÉE M

CORRIGÉ DES ACTIVITÉS :

• Rangs : 1^{er} : La Suède ; 2^e : La Finlande ; 3^e : L'Espagne ; 4^e : La France ; 5^e : L'Allemagne.

• La forêt représente 31 % du territoire français.

• 175 km² ; 17 500 ha ; 1 750 000 a.



• Nombre de départements avec boisement supérieur à 45 % : 19.
Nombre de départements avec boisement inférieur à 15 % : 12, situés majoritairement au nord et à l'ouest du pays.

Fiche élève 3 À QUI APPARTIENNENT LES FORÊTS ?

MATIÈRES TRAVAILLÉES F M

MON D'TIT BOIS M'A DIT... THÈME 1 PRÉSENTATION DE LA FORÊT Fiches élèves CYCLE 3

FICHE 3 À QUI APPARTIENNENT LES FORÊTS ?

Même si l'on peut se promener librement dans les 17,5 millions d'hectares de forêts françaises, toutes les forêts appartiennent à quelqu'un.

ACTIVITÉ Pour retrouver le nom de ces forêts en fonction de leur propriétaire, résous les rébus ou énigmes.

Un quart des forêts sont PUBLIQUES.

Dans ce cas, elles appartiennent :

- soit À L'ÉTAT, ce sont les forêts

3-15-13-15-21-14-1-12-5-19

Les autres forêts appartiennent à des personnes, ce sont des forêts PRIVÉES.

MON D'TIT BOIS M'A DIT... THÈME 1 PRÉSENTATION DE LA FORÊT Fiches élèves CYCLE 3

FICHE 3 À QUI APPARTIENNENT LES FORÊTS ? (suite)

D'après le texte de la page précédente, quelle est la proportion de forêts privées en France ?

Colorie la proportion de forêts publiques en vert et de forêts privées en orange.

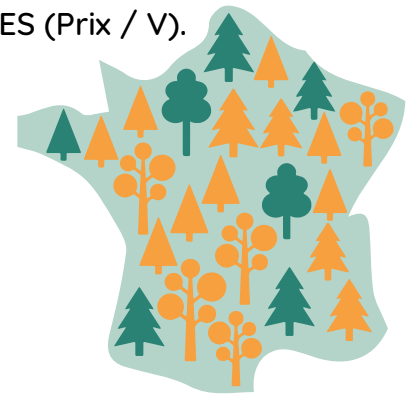
Légende :
■ forêts publiques
■ forêts privées

ACTIVITÉ CM2 - 6^e :

Si la surface totale de la forêt française est de 175 000 km²,
- quelle est la surface totale des forêts publiques françaises ?
- quelle est la surface totale des forêts privées de France ?

CORRIGÉ DES ACTIVITÉS :

- Les forêts DOMANIALES (Do / Mât / Nid / AL) ;
- les forêts COMMUNALES ;
- les forêts PRIVÉES (Prix / V).



• La surface totale des forêts publiques françaises est de 25 %. La surface totale des forêts privées de France est de 75 %.

Fiche élève 4 LES TYPES DE FORÊTS EN FRANCE

MATIÈRES TRAVAILLÉES F HG

MON D'TIT BOIS M'A DIT... THÈME 1 PRÉSENTATION DE LA FORÊT Fiches élèves CYCLE 3

FICHE 4 LES TYPES DE FORÊTS EN FRANCE

En France, toutes nos forêts sont tempérées, et il existe des particularités en fonction des climats et du relief :

- en plaine,
- sur la côte méditerranéenne,
- en montagne,
- sur le littoral aquitain.

VOCAULAIRE

- Feuillus : ce sont des arbres qui perdent généralement leurs feuilles en automne. On dit aussi à Feuilles « caduques ». Leurs fruits sont de formes variées. Ils représentent les deux tiers de la forêt.
- Conifères ou résineux : ces arbres ont généralement des aiguilles persistantes qui ne tombent pas et leurs fruits sont en forme de cônes. Ils produisent de la résine. Ils représentent un tiers de la forêt.
- EN PLAINES : On y trouve des arbres qui perdent leurs feuilles en automne (appelés « feuillus » comme le chêne, le hêtre et le bouleau). Les fleurs y sont douces et humides et les étés chauds mais parfois pluvieux.
- SUR LA CÔTE MÉDITERRANÉENNE : Dans cette forêt, les arbres sont doux et humides, et les étés secs et chauds. Les espèces sont adaptées à ce climat : chêne pubescent, châtaie verte, hêtre, pin sylvestre et pin d'Alep...
- SUR LE LITTORAL AQUITAIN : La forêt est essentiellement composée de pins maritimes. C'est l'une des premières régions forestières d'Europe.
- EN MONTAGNE : Dans ces forêts, les hivers sont longs et froids, les étés courts et froids. Les espèces résineuses sont bien connues pour décorer les maisons ou maïs de décembre.

MON D'TIT BOIS M'A DIT... THÈME 1 PRÉSENTATION DE LA FORÊT Fiches élèves CYCLE 3

FICHE 4 LES TYPES DE FORÊTS EN FRANCE (suite)

Complète cette carte de la France hexagonale pour faire apparaître les différentes zones boisées à l'aide des indices ci-dessous :

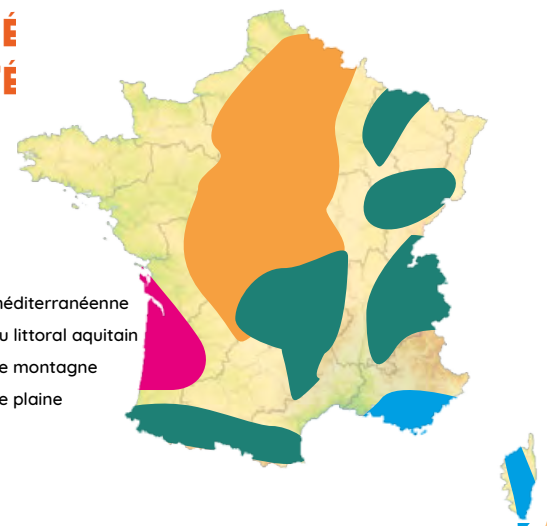
- la forêt méditerranéenne borde la mer du même nom
- la forêt sur le littoral aquitain est connue pour ses grands pins qui bordent l'océan atlantique, notamment dans les Landes.
- les forêts de montagne sont surtout dans les reliefs
- la forêt en plaine est la plus répandue

Légende :
■ forêt sur la côte méditerranéenne
■ forêt sur le littoral aquitain
■ forêt en montagne
■ forêt en plaine

ACTIVITÉ La plus grande forêt de France (et d'Europe) est la Forêt des Landes. C'est une forêt qui a été entièrement créée par l'être humain, à la demande de Napoléon III, pour rassembler les marins présents à son époque. On dit donc que c'est un

CORRIGÉ ACTIVITÉ

- Légende :**
- = forêt méditerranéenne
 - = forêt du littoral aquitain
 - = forêt de montagne
 - = forêt de plaine



• On dit donc que c'est un massif artificiel (Mât - scie - phare - TI - fille - ciel)

THÈME 1 PRÉSENTATION DE LA FORÊT

Fiche élève 5 LES FORÊTS REMARQUABLES

MATIÈRES
TRAVAILLÉES

F

ST

MON D'TIT BOIS M'A DIT... THÈME 1 PRÉSENTATION DE LA FORÊT Fiches élèves CYCLE 3

FICHE 5 LES FORÊTS REMARQUABLES

La France compte plusieurs forêts remarquables. Ce sont des forêts exceptionnelles, soit parce que les arbres sont très âgés ou à la forme incroyable, soit parce que ces forêts sont entourées de légendes.

VOCABULAIRE

- Forêt primaire : forêt qui ressemble à ce que la nature a créé et qui n'a pas été transformée par l'être humain. C'est le contraire d'une forêt artificielle.
- Taux de boisement : surface occupée par des arbres.

ACTIVITÉ

Aide-tu de ce code pour découvrir le nom de quelques forêts remarquables de France : A E I O R S N D

- Quelle est la plus grande forêt primaire de France ?
Le massif du **G E V** se situe dans les Vosges.
- Quel est le plus grand parc clos de France ? Le parc du **C H M B**.
- Quelle est la région au taux de boisement le plus élevé ? (c'est-à-dire qui est la plus recouverte de forêt). On la surnomme l'île de boisée : La **C**.
- Quelle est la plus grande forêt artificielle de France ?
La forêt des **L**.
Avant la prise, à cet endroit, il y avait des marécages.
- La forêt est un espace qui a inspiré de nombreuses histoires. Connais-tu le nom d'une des plus mystérieuses forêts de France ?
C'est celle où l'on dit que le roi Arthur a été tué.
La forêt de **B**. En réalité, aucune forêt ne porte le nom. Il s'agit de la forêt de Brocéliande, en Bretagne.



CORRIGÉ DES ACTIVITÉS :

Le massif du Grand Ventron ; le parc de Chambord ; la Corse ; la forêt des Landes ; la forêt de Brocéliande.

Fiche élève 6 LA BIODIVERSITÉ DES FORÊTS FRANÇAISES

MATIÈRES
TRAVAILLÉES

M

HG

MON D'TIT BOIS M'A DIT... THÈME 1 PRÉSENTATION DE LA FORÊT Fiches élèves CYCLE 3

FICHE 6 LA BIODIVERSITÉ DES FORÊTS FRANÇAISES

La biodiversité, c'est l'ensemble des êtres vivants (animaux, plantes, bactéries, humains, champignons, etc.) en interaction avec leur environnement.

Dans le mot « biodiversité », il y a le mot « bio » qui signifie la vie, et le mot « diversité » qui désigne la pluralité des êtres vivants.

En d'autres termes, la biodiversité représente la diversité de la vie. Les chaînes alimentaires sont notamment portées de la biodiversité. C'est cette biodiversité qui nous permet de nous nourrir, d'avoir de l'eau, des matériaux, des médicaments, etc.

ACTIVITÉ

Calcule le nombre d'espèces qui vivent dans les forêts de France hexagonale :

LA FORÊT FRANÇAISE DE MÉTROPOLE ABRITE...

- $(7 + 3) \times 7 + 3 =$ espèces de mammifères
- $3 \times 2 \times 2 \times 5 \times 2 =$ espèces d'oiseaux
- $3 \times 5 \times 2 \times 10 \times 10 \times 10 =$ espèces d'insectes
- $3 \times 5 \times 2 \times 5 \times 2 \times 5 \times 2 \times 2 =$ espèces de champignons
- $5 \times 2 \times 2 \times 5 \times 2 - (5 \times 2) =$ essences d'arbres

Puis échange avec ta classe sur les animaux et insectes que tu connais et que tu as peut-être déjà croisés en forêt. Connais-tu leur régime alimentaire ?

LE SÀS-TU ?

Dans les forêts, il y a aussi des abris qui peuvent être portés par le vent. Ils sont appelés « abris à vent ». Ils sont faits de branches et de feuilles et sont très utiles pour protéger les animaux et les plantes de la pluie et du vent.



CORRIGÉ DES ACTIVITÉS :

La forêt française hexagonale abrite : 73 espèces de mammifères ; 120 espèces d'oiseaux ; 30 000 espèces d'insectes ; 30 000 espèces de champignons ; 190 essences d'arbres.

Fiche élève 7 LES BONS GESTES DU PROMENEUR

MON D'TIT BOIS M'A DIT... THÈME 1 PRÉSENTATION DE LA FORÊT Fiches élèves CYCLE 3

FICHE 7 LES BONS GESTES DU PROMENEUR (suite)

Connais-tu les gestes à adopter quand tu te promènes en forêt ? Dans une forêt, on fait attention à ne pas l'abîmer et à la laisser se retrouver, et l'on veille à ne pas déranger les animaux. Certains dorment paisiblement dans leur terrier pendant la journée, quand d'autres s'occupent de chercher de la nourriture.

Regarde attentivement ce dessin. Entoure les 7 mauvaises pratiques et explique pourquoi en suivant le modèle : « Il ne faut pas... car... »

ACTIVITÉ

>1
>2
>3
>4
>5
>6
>7

MON D'TIT BOIS M'A DIT... THÈME 1 PRÉSENTATION DE LA FORÊT Fiches élèves CYCLE 3

FICHE 7 LES BONS GESTES DU PROMENEUR (suite)

Plus reprends ces exemples et écris la bonne conduite à tenir qui correspond.

ACTIVITÉ

Par exemple :
 « Il ne faut pas se gêner devant les bœufiers, car ce gêne les secours et les forestiers »
 « Pour permettre aux professionnels et aux véhicules des secours de passer, gênez-vous sur les places de parking »

>1
>2
>3
>4
>5
>6
>7

MATIÈRES TRAVAILLÉES F HG EMC



CORRIGÉ DES ACTIVITÉS :

IL NE FAUT PAS...

- caresser un faon / CAR l'animal touché par l'humain peut être rejeté par sa mère. = Pour éviter que la biche abandonne son petit, ne caressez pas un faon.
- jouer de la trompette / CAR le bruit peut effrayer les animaux qui peuvent fuir leur habitat = Pour ne pas effrayer les animaux, ne faites pas de bruit.
- ramasser trop de fleurs ou de champignons /

CAR les cueillettes excessives peuvent menacer des espèces. = Ne cueillez pas trop de fleurs ou de champignons pour préserver les espèces.

• jeter ses détritues au sol / CAR cela pollue les sols et les animaux peuvent s'étouffer en les mangeant ou en jouant avec = Ne jetez pas vos détritues au sol pour ne pas polluer ou blesser les animaux.

• faire un barbecue / CAR on peut déclencher un feu de forêt = Pour éviter les feux de forêt, ne faites pas de barbecue.

• rouler hors des sentiers à vélo / CAR cela peut détruire la végétation et perturber la faune. = Ne roulez pas hors des sentiers à vélo pour ne pas détruire la végétation ni perturber la faune.

• grimper aux arbres / CAR on peut casser ou abîmer les branches et tomber = Pour ne pas casser les branches ni tomber, ne grimpez pas aux arbres.

Fiche élève 8 LES ESSENCES D'ARBRES

MON D'TIT BOIS M'A DIT... THÈME 1 PRÉSENTATION DE LA FORÊT Fiches élèves CYCLE 3

FICHE 8 LES ESSENCES D'ARBRES (suite)

Dans l'hexagone, on trouve 100 essences d'arbres différentes. Voici 7 des variétés principales :

Chaque essence a ses super pouvoirs et toutes auront des utilisations différentes une fois l'arbre récolté.

VOCAULAIRE Essence (s) : variété, espèce.

Feuillus : arbres qui perdent généralement leurs feuilles en automne. Leurs fruits sont de formes variées.

Conifères (ou résineux) : arbres aux aiguilles généralement persistantes toute l'année. Leurs fruits sont en forme de cônes.

Parmi ces arbres, 3 sont des feuillus et 4 sont des conifères.

ACTIVITÉ Peux-tu classer ces essences ?

Les 3 essences de feuillus sont : _____

Les 4 essences de conifères sont : _____

MON D'TIT BOIS M'A DIT... THÈME 1 PRÉSENTATION DE LA FORÊT Fiches élèves CYCLE 3

FICHE 8 LES ESSENCES D'ARBRES (suite)

ACTIVITÉ

Remplace les noms de ces essences dans la grille grâce aux images de feuille ou de fruit.

Comment s'appelle le liquide nutritif qui circule dans l'arbre ?

Pour le savoir, rassemble les lettres des cases vertes et remets-les dans le bon ordre :

La - - - -

LE SÉVE ?

Le sève est un liquide nutritif qui circule dans l'arbre. Elle est composée de sucres et d'eau. Elle est transportée par les vaisseaux de l'arbre. Elle est essentielle à la croissance de l'arbre.

MATIÈRES TRAVAILLÉES F ST



CORRIGÉ DES ACTIVITÉS :

- Essences de feuillus :
chêne, hêtre, châtaignier ;
- Essences de conifères :
épicéa, sapin, pin maritime, pin sylvestre.



- Le liquide nutritif qui circule dans l'arbre = la SÈVE.

Fiche élève 9 LE CYCLE DE VIE D'UN ARBRE

MATIÈRES
TRAVAILLÉES

F

ST

MON D'TIT BOIS M'A DIT... THÈME 1 PRÉSENTATION DE LA FORÊT Fiches élèves CYCLE 3

FICHE 9 LE CYCLE DE VIE D'UN ARBRE

Dans la nature, les arbres se reproduisent de différentes façons, selon l'espèce.

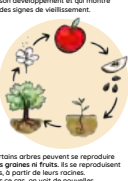
VOCABULAIRE

- Pollen : poudre composée de grains minuscules contenant chacun une cellule mâle.
- Pétale : partie femelle et centrale de la fleur, qui formera le fruit et donnera les graines.
- Germer : commencer à se développer.
- Pépinière : lieu où se développent de jeunes végétaux obtenus par semis.
- Arbre sénéscent : qui a terminé son développement et qui montre des signes de vieillissement.

• Les insectes et le vent transportent le pollen d'une fleur dans le pistil d'une autre fleur. C'est ce qu'on appelle la pollinisation. Après la pollinisation, les fleurs peuvent former des fruits contenant des graines. Lorsque les fruits tombent, les graines peuvent germer et donner ainsi naissance à de nouveaux arbres.

• Certains arbres peuvent se reproduire sans graines ni fruits. Ils se reproduisent seuls à partir de leurs racines. Dans ce cas, on voit de nouvelles pousses d'arbres autour du tronc.

• Quelquefois, les êtres humains interviennent dans la reproduction des arbres. Ce sont des semeuriers, ils récoltent des graines d'arbres, les lavent et les font germer dans les pépinières avant d'être replantés en forêt.



MON D'TIT BOIS M'A DIT... THÈME 1 PRÉSENTATION DE LA FORÊT Fiches élèves CYCLE 3

FICHE 9 LE CYCLE DE VIE D'UN ARBRE

Re lie ces arbres à leurs fruits : (suite)

ACTIVITÉ

CHÊNE : gland
CHÂTAIGNIER : châtaigne
HÊTRE : faine
PIN : pomme de pin
FRêne : fruit

LE SÀIS-TU ?
Les arbres qui produisent des graines ont généralement deux parties bien plus petites que d'autres : les cônes (pour les pins) ou les châtaignes (pour les châtaigniers). Ils ont des racines qui leur servent à se nourrir et à se défendre.

ACTIVITÉ
À partir de ce que tu viens d'apprendre, peux-tu remettre ces images des différents stades de vie de l'arbre dans l'ordre en les numérotant de 1 à 6 ? C'est lorsqu'il est à maturité que l'arbre est récolté.

gaulis semis arbre sénéscent perchis graine arbre mature




CORRIGÉ DES ACTIVITÉS :

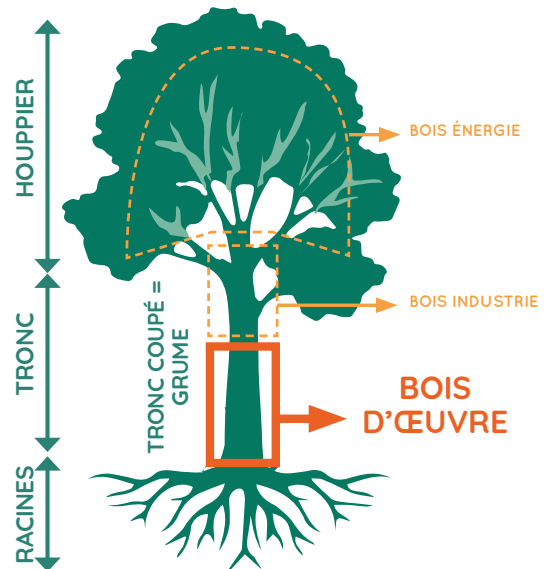
- Hêtre : faine ; pin : pomme de pin ; chêne : gland ; châtaignier : châtaigne.
- Stades de développement de l'arbre : 1 graine / 2 semis / 3 gaulis / 4 perchis / 5 arbre mature / 6 arbre sénéscent.

THÈME 2

LES USAGES DU BOIS

Fiches élèves 10 à 15

- L'utilisation du bois par l'être humain remonte à des temps immémoriaux. Ce matériau est à la fois abondant, renouvelable et facile à transformer.
- De plus, le carbone que l'arbre a absorbé durant sa croissance reste stocké dans le bois transformé. Les produits fabriqués à base de bois peuvent être réemployés et recyclés. L'utilisation du bois permet d'éviter le recours à d'autres matériaux plus énergivores en énergies fossiles et plus polluants (comme le béton, l'aluminium ou le plastique).
- Enfin, utiliser du bois pour se chauffer avec un appareil performant est meilleur pour l'environnement car il joue ainsi un rôle de substitution à d'autres ressources fossiles ou minérales : c'est une source d'énergie « verte ».
- Les arbres sont entièrement valorisables :
 - LE BOIS ÉNERGIE
 - LE BOIS INDUSTRIE
 - LE BOIS D'ŒUVRE
- Le tronc sert à la production de bois d'œuvre ; les grosses branches et petits troncs sont utilisés comme bois de trituration et serviront à la fabrication du papier, de panneaux de particules ou de plaquettes, de granulés et de bûches pour le chauffage ; le menu bois est valorisé en bois de chauffage ou laissé sur place pour la fertilisation du sol, les insectes et les champignons.



LEXIQUE :

- **Chevron** : longue pièce de bois inclinée utilisée dans la charpente de bâtiments
- **Grume** : tronc de l'arbre abattu, débarrassé du houppier et des branches
- **Houppier** : cime, partie supérieure de l'arbre

→ FAITES LE POINT EN IMAGE
SUR CETTE PARTIE AVEC LE POSTER
« D'OÙ VIENNENT NOS OBJETS EN BOIS ? ».



THÈME 2 LES USAGES DU BOIS

Fiche élève 10 LE BOIS TOUT AUTOUR DE NOUS

MATIÈRES
TRAVAILLÉES

F

ST

HG

MON D'TIT BOIS M'A DIT... THÈME 2 LES USAGES DU BOIS Fiches élèves CYCLE 3

FICHE 10 LE BOIS TOUT AUTOUR DE NOUS

Depuis la nuit des temps, l'humanité utilise le bois. C'est d'ailleurs le bois qui a permis les grandes avancées qui ont facilité l'évolution humaine.

- Il y a 400 000 ans, le feu a permis aux êtres humains de cuire les aliments, mais aussi de se chauffer, d'éclairer les cavernes et d'aller vivre dans des régions jusqu'alors trop froides pour eux.
- Il y a 3 500 ans, les premières roues étaient en bois et les sont restées longtemps. Elles ont permis aux gens de porter de lourdes charges et de parcourir de plus grandes distances.
- Les êtres humains ont également utilisé le bois pour fabriquer des outils, des armes et leurs habitats. D'ailleurs, les grandes découvertes ont été permises grâce aux bateaux en bois.
- De nos jours, nous n'utilisons plus systématiquement le bois pour faire du feu, et nos rosvs sont généralement en aluminium. Pourtant, nous continuons à utiliser le bois dans notre quotidien.

ACTIVITÉ Fais la liste des objets en bois que tu connais. Tu peux t'aider en observant autour de toi.

MON D'TIT BOIS M'A DIT... THÈME 2 LES USAGES DU BOIS Fiches élèves CYCLE 3

FICHE 10 LE BOIS TOUT AUTOUR DE NOUS (suite)

Entoure les objets en bois que tu repères sur ces scènes de différentes époques.

ACTIVITÉ

ANTIQUE

19^e SIÈCLE

21^e SIÈCLE



CORRIGÉ DES ACTIVITÉS :

Scène Antiquité : palissade, mesures, tonneaux, arc, flèches, manche de couteau...

Scène du 19^e siècle : calèche, roues calèche, colombages, volet, balai, caisse, porte...

Scène du 21^e siècle : canne à pêche, ponton, siège pliant, crayons, barrière, cabanon...

Fiche élève 11 LE BOIS CACHÉ

MATIÈRES
TRAVAILLÉES

F

M

MON D'TIT BOIS M'A DIT... THÈME 2 LES USAGES DU BOIS Fiches élèves CYCLE 3

FICHE 11 LE BOIS CACHÉ

Depuis ce matin, tu as peut-être utilisé du bois sans t'en rendre compte.

Entoure en BLEU le nom des objets en bois que tu as utilisés aujourd'hui, chez toi ou à l'école et en VERT ceux dont tu ignores s'ils étaient composés de bois :

ACTIVITÉ LIT, PORTE, ARMOIRE, PAQUET DE CÉRÉALES, LIVRE, CAHIER, CRAYON, PORTE DE LA CLASSE, PORTAL, PARQUET, ESCALIER, SACHET DE THÉ, CARTES À JOUER, CINTRE, MAGAZINE, JOURNAL, PAPIER TOILETTE, ESSUIE-TOUT, MOUCHOIR EN PAPIER, TABLE, CHAISE, LUNETTE DE TOILETTE

Certains de ces objets ont été fabriqués avec du bois qu'on appelle le BOIS D'ŒUVRE. Chaque année, 20 000 000 m³ sont utilisés comme bois d'œuvre : cela représente un peu plus de la moitié du bois produit en France.

Ce BOIS D'ŒUVRE est utilisé pour la construction des maisons, les charpentes, mais aussi pour l'ameublement, la tonnellerie, la fabrication de caisses, de parquets, de palettes, d'escaliers, de jouets, d'objets de décoration.

COMMENT EST UTILISÉ LE RESTE DU BOIS PRODUIT ?

- Environ 10 300 000 m³ sont utilisés comme BOIS INDUSTRIEL. Une grande partie de ce bois est utilisée pour le carton et le papier.
- Environ 8 500 000 m³ sont utilisés pour le chauffage. On l'appelle le BOIS ÉNERGIE.

MON D'TIT BOIS M'A DIT... THÈME 2 LES USAGES DU BOIS Fiches élèves CYCLE 3

FICHE 11 LE BOIS CACHÉ (suite)

LE SAIS-TU ?

Une petite partie du bois sert à la chimie : la pulpeuse et la lignine. La pulpeuse permet d'obtenir une pâte destinée à la fabrication du papier, du carton, des emballages, des plastiques, des produits pharmaceutiques, des produits cosmétiques, etc. La lignine est utilisée dans de nombreux domaines, comme la fabrication de produits chimiques, la production d'énergie, etc.

ACTIVITÉ Reproduis les 4 utilisations du bois sur le diagramme : ÉNERGIE - INDUSTRIE - ŒUVRE - CHIMIE



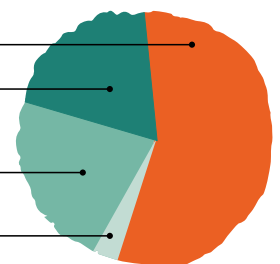
CORRIGÉ DES ACTIVITÉS :

BOIS D'ŒUVRE

INDUSTRIE

ÉNERGIE

CHIMIE





THÈME 2 LES USAGES DU BOIS

Fiche élève 12 BIENVENUE À LA SCIERIE !

MON P'TIT BOIS M'A DIT... THÈME 2 LES USAGES DU BOIS Fiches élèves CYCLE 3

FICHE 12 BIENVENUE À LA SCIERIE !

En scierie, le **BOIS D'ŒUVRE** est transformé pour la première fois. Il est utilisé pour fabriquer des objets.

Tous les bois ne sont pas utilisés de la même façon. Cela dépend de leur essence, de leur taille et de leur forme.

- Lorsque les arbres ont fini de grandir dans la forêt, les bûcherons récoltent ceux qui ont été sélectionnés. Une fois récoltés et débarrassés de leur houppier, les troncs s'appellent des grumes.
- Lorsqu'elles arrivent à la scierie, les grumes subissent une première transformation du bois.
 - En premier, on retire leur écorce.
 - Ensuite, elles sont sciées en différents morceaux : planches, poutres et chevrons.
 - Final les morceaux sont séchés pour éviter qu'ils se déforment lorsqu'ils seront utilisés.
- Ces morceaux deviennent des charpentes, des escaliers, des meubles, des tonneaux.

À la scierie, après l'écorçage, on va découper la grume en morceaux de différentes formes. Voici la vue en coupe d'une grume.

ACTIVITÉ Colorie les différentes pièces de bois en respectant la légende et en t'aident des indices.

INDICES :

- ÉCORCE : On reconnaît les différents morceaux à leur forme.
- CHEVRON : Ils jouent à la fois grande face.
- POUTRE : Le chevron a des faces carrées.
- PLANCHE : Les planches ont des faces rectangulaires plus étroites.
- * Face ou arête l'arbre.

MON P'TIT BOIS M'A DIT... THÈME 2 LES USAGES DU BOIS Fiches élèves CYCLE 3

FICHE 12 BIENVENUE À LA SCIERIE !

En scierie, chaque grume est sciee en plusieurs morceaux : des planches, des poutres, et des chevrons.

ACTIVITÉ

Voici les informations sur la transformation :

- Une grume mesure 2 mètres de long et pèse 500 kg.
- Une grume peut être sciee en 5 planches, 3 poutres et 4 chevrons.

1 - Combien de morceaux (planches, poutres et chevrons) peut-on obtenir avec 10 grumes ?

2 - Le charpentier utilise 20 poutres et 40 planches pour un projet de construction. Combien de grumes sont nécessaires pour fournir cette quantité de bois ?

3 - En une heure, la scierie peut scier 15 grumes. Combien de poutres peuvent être produites en une journée ?

MON P'TIT BOIS M'A DIT... THÈME 2 LES USAGES DU BOIS Fiches élèves CYCLE 3

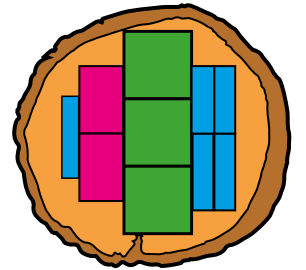
FICHE 12 BIENVENUE À LA SCIERIE !

Relie chaque opération à son illustration :

ACTIVITÉ

ÉCORÇAGE
SCIAGE
TRANCHAGE
DÉROULAGE
SÉCHAGE

MATIÈRES TRAVAILLÉES F M



CORRIGÉ DES ACTIVITÉS :

- 1 - Avec 10 grumes, le menuisier pourra faire 120 morceaux (50 planches, 30 poutres, 40 chevrons) ; 2 - 7 grumes pour avoir 20 poutres, 8 grumes pour avoir 40 planches ; 3 - 45 poutres en une journée.
- A - écorçage / B - déroulage / C - sciage / D - séchage / E - tranchage.

Fiche élève 13 LES AUTRES USAGES DU BOIS

MON P'TIT BOIS M'A DIT... THÈME 2 LES USAGES DU BOIS Fiches élèves CYCLE 3

FICHE 13 LES AUTRES USAGES DU BOIS

Si la moitié du bois coupé devient du bois d'œuvre, que devient le reste ?

1 / LE BOIS INDUSTRIEL

Une grande partie de ce bois est utilisée dans l'industrie, c'est-à-dire des usines qui vont transformer le bois en papier, en carton, en mouchoirs...

Une fois nettoyés, les branches les plus petites, l'écorce, les copeaux de bois et la sciure issue de la scierie deviendront du papier, du carton ou seront utilisées pour fabriquer certains meubles.

Les plus petits morceaux de moins de 7 cm de diamètre sont tassés en forêt pour nourrir le sol.

ACTIVITÉ Complète ce tableau en t'aident des informations précédentes.

TYPE DE BOIS	DESTINATION (scierie, usine, forêt)	UTILISATION POSSIBLE
Branches de 12 cm	Scierie	Meubles
Sciure		
Morceaux de bois de 5 cm		
Copeaux		

MON P'TIT BOIS M'A DIT... THÈME 2 LES USAGES DU BOIS Fiches élèves CYCLE 3

FICHE 13 LES AUTRES USAGES DU BOIS

Le bois qui reste est destiné à la production d'énergie. Les plus gros morceaux sont fendus en bûches et sont vendus comme bois de chauffage.

Le reste est transformé en plaquettes et granulés pour les poêles et chaudières. Pour cela, le bois subit plusieurs opérations.

ACTIVITÉ Relie chaque opération à son illustration :

SÉCHAGE
BROYAGE
CRIBLAGE
COMPACTAGE

MATIÈRES TRAVAILLÉES F ST



CORRIGÉ DES ACTIVITÉS :

TYPE DE BOIS	DESTINATION (scierie, usine, forêt)	UTILISATION POSSIBLE
Branches de 12 cm	Scierie	Meubles
Sciure	Usine	Papier / carton / meubles / bois énergie pour les scieries
Morceaux de bois de 5 cm	Forêt	Nourrir le sol
Copeaux	Usine	Papier / carton / meubles

- A - Séchage / B - Broyage / C - Compactage / D - Criblage.

THÈME 2 LES USAGES DU BOIS

Fiche élève 14 LES MÉTIERS DE LA SCIERIE

MATIÈRES TRAVAILLÉES F ST

MON D'TIT BOIS M'A DIT... THÈME 2 LES USAGES DU BOIS Fiches élèves CYCLE 3

FICHE 14 LES MÉTIERS DE LA SCIERIE

On te présente les métiers qui s'occupent de la première transformation du bois.

ACTIVITÉ Identifie, grâce aux indices, les tâches des différents métiers de la scierie :

A. Plaine de sciage : la grille des machines qui courent les grumes (troncs d'arbres) en planches.
B. Transport / Ramassage : le coupeur de bois en train de ramasser les troncs d'arbres des meuliers ou des porteurs.
C. Classeur / Classeuse : le coupeur de bois qui a été coupé.
D. Ébéniste / Ebénisteuse : l'ouvrier récolte des troncs d'arbres pour préparer le bois.

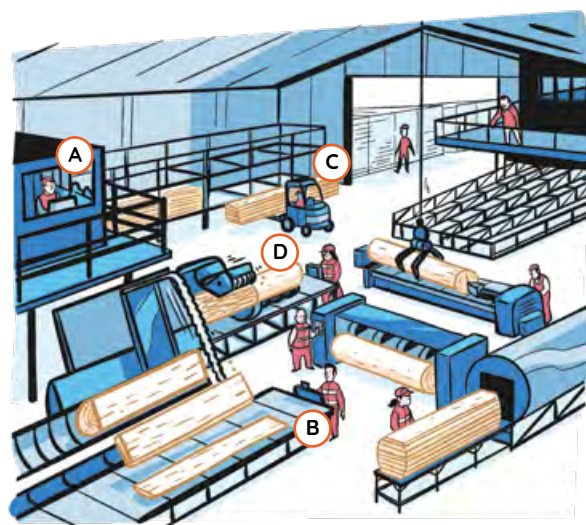
MON D'TIT BOIS M'A DIT... THÈME 2 LES USAGES DU BOIS Fiches élèves CYCLE 3

FICHE 14 LES MÉTIERS DE LA SCIERIE (suite)

Parmi ces métiers, lequel préfères-tu et pourquoi ?
Écris un court texte pour l'expliquer :

ACTIVITÉ

LE SAIS-TU ?
Ce métier est aussi pratiqué aux Antilles. Plus d'emplois sur 10 est une femme.



CORRIGÉ DES ACTIVITÉS :

Fiche élève 15 LES AUTRES USAGES DU BOIS

MATIÈRES TRAVAILLÉES F ST

MON D'TIT BOIS M'A DIT... THÈME 2 LES USAGES DU BOIS Fiches élèves CYCLE 3

FICHE 15 LES MÉTIERS DE LA SECONDE TRANSFORMATION DU BOIS (BOIS D'ŒUVRE)

Une fois que le bois quitte la scierie, il est utilisé par beaucoup de professionnels. Il peut servir à construire des maisons ou des immeubles, à fabriquer du mobilier...

ACTIVITÉ Dans cette grille de mots mêlés, retrouve et barre les métiers qui utilisent du bois, de la liste suivante :

CHARPENTIER, ENCADREUR, MENUISIER, CHERCHEUR EN BOIS, TONNELIER, ÉBÉNISTE

M	X	R	L	O	B	X	V	P	T	U	P
Z	R	I	C	T	U	A	R	D	O	S	L
E	O	C	H	N	F	X	Z	V	N	P	A
N	C	A	E	Z	V	R	U	A	N	X	E
C	H	A	R	P	E	N	T	I	E	R	B
A	V	J	C	X	E	T	J	U	L	X	E
D	E	X	H	O	P	N	A	Z	I	A	N
R	A	M	E	N	U	I	S	I	E	R	I
E	P	O	U	C	N	J	A	M	R	X	S
U	R	P	R	M	O	I	S	S	Z	A	T
R	V	A	E	U	Y	N	S	M	X	P	E

MON D'TIT BOIS M'A DIT... THÈME 2 LES USAGES DU BOIS Fiches élèves CYCLE 3

FICHE 15 LES MÉTIERS DE LA SECONDE TRANSFORMATION DU BOIS (BOIS D'ŒUVRE) (suite)

Cherche dans le dictionnaire les définitions de ces métiers de la construction avec du bois :

ACTIVITÉ

Charpentier : _____
Ebéniste : _____
Chercheur en bois : _____
Constructeur bois : _____
Menuisier : _____
Tonnelier : _____



CORRIGÉ DES ACTIVITÉS :

- **Charpentier** : Personne qui effectue des travaux de charpente (ici en bois : poteaux, toitures, poutres...).
- **Ébéniste** : Artisan spécialisé dans la fabrication des meubles.
- **Chercheur en bois** : Spécialiste qui réalise des expertises techniques sur des arbres ou expérimente des programmes de recherche sur le bois.
- **Menuisier** : Entrepreneur, artisan ou ouvrier qui fabrique des fenêtres, volets, portes, placards...
- **Tonnelier** : Personne qui fabrique et répare les tonneaux et autres récipients en bois.
- **Constructeur bois** : Personne qui réalise des constructions en bois en atelier ou sur les chantiers (par exemple : des maisons ou des bâtiments).

THÈME 3 LA GESTION FORESTIÈRE

Fiche élève 16 QUI S'OCCUPE DES FORÊTS ?

MATIÈRES
TRAVAILLÉES

F

ST

M



CORRIGÉ DES ACTIVITÉS :

- Le bois mort aide les insectes et les champignons à se développer.

Fiche élève 17 LE CYCLE DE VIE D'UNE FORÊT GÉRÉE

MATIÈRES
TRAVAILLÉES

F

ST

M



CORRIGÉ DES ACTIVITÉS :

- Chênes : (année en cours - 1) - 180 ans.
- Pins : (année en cours + 1) - 55 ans.
- D - C - A - B - E - F...

Les forestiers surveillent la croissance des arbres depuis leur plus jeune âge. Ils coupent ceux qui empêchent l'accès à la lumière des arbres les plus prometteurs. Une fois que ceux-ci sont arrivés à maturité, ils les marquent avant de les récolter.



THÈME 3 LES USAGES DU BOIS

Fiche élève 18 LES MÉTIERS DE LA GESTION FORESTIÈRE

MON P'TIT BOIS M'A DIT... **THÈME 3 LA GESTION FORESTIÈRE** **Fiches élèves CYCLE 3**

FICHE 18 LES MÉTIERS DE LA GESTION FORESTIÈRE

Autour de la forêt, il y a plein de métiers différents : certains plantent et coupent les arbres, d'autres protègent les jeunes arbres, et d'autres encore étudient la forêt pour qu'elle reste belle et utile pour tout le monde.

ACTIVITÉ Lis attentivement ces descriptions. Des erreurs se sont glissées dans toutes les présentations des métiers, soulève-les, entoure-les, corrige-les et identifie la description qui n'a pas d'erreur.

LE SEMENCIER récolte les graines d'arbres, les trie, les fait sécher, les jette dans les sacs et les transporte jusqu'au stade où elles pourront être replantées ou vendues.

LE PÉPINIÉRISTE plante les jeunes arbres et surveille la croissance des plants jusqu'au stade où ils peuvent être replantés ou vendus.

LE GESTIONNAIRE FORESTIER gère la forêt pour assurer son renouvellement, préleve le bois et coordonne les travaux des agents qui s'occupent de la forêt.

LE BÛCHERON coupe le bois pour assurer son renouvellement, préleve le bois et coordonne les travaux des agents qui s'occupent de la forêt.

MON P'TIT BOIS M'A DIT... **THÈME 3 LA GESTION FORESTIÈRE** **Fiches élèves CYCLE 3**

FICHE 18 LES MÉTIERS DE LA GESTION FORESTIÈRE (suite)

LE CONDUCTEUR D'ENGINS FORESTIERS réalise des travaux d'abattage, d'éclaircie, de nettoyage et de débroussaillage à l'aide de machines.

L'EXPLOITANT FORESTIER achète et livre le bois récolté dans les scieries pour la première transformation.

LE GÉOMATICIEN établit des cartes géographiques que les boulangères utilisent pour organiser leur travail.

ACTIVITÉ Qu'est-ce que la sylviculture ? Cherche la définition dans le dictionnaire et recopie-la :

MON P'TIT BOIS M'A DIT... **THÈME 3 LA GESTION FORESTIÈRE** **Fiches élèves CYCLE 3**

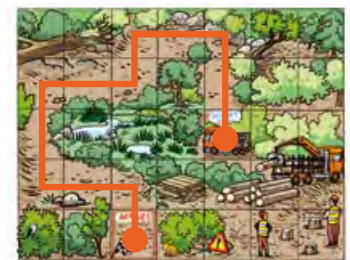
FICHE 18 LES MÉTIERS DE LA GESTION FORESTIÈRE (suite)

Les bois gérés des professionnels : Les professionnels qui travaillent en forêt font attention à ne pas abîmer les arbres et les jeunes plants.

ACTIVITÉ Quel parcours doit réaliser le camion pour amener cet arbre coupé sur un chemin sûr ? Écris le programme en l'absence des cases. Tu peux te déplacer de haut en bas et de gauche à droite mais pas en diagonale.

> MONTE DE 3 CASES.

MATIÈRES TRAVILLÉES **F** **ST** **M**



CORRIGÉ DES ACTIVITÉS :

• SEMENCIER : jette = conserve. PÉPINIÉRISTE : feuilles = graines. GESTIONNAIRE FORESTIER : plage = forêt / algues = arbres. BÛCHERON : décoire = récolte. CONDUCTEUR D'ENGINS : fleurs = arbres / ciseaux = machines. EXPLOITANT FORESTIER : aucune erreur. GÉOMATICIEN : boulangère = gestionnaire forestier.

• Définition : La sylviculture, c'est l'ensemble des méthodes et pratiques par lesquelles le sylviculteur agit sur le développement, la gestion et la mise en valeur d'une forêt. C'est l'activité d'entretien des forêts pour produire du bois tout en assurant son renouvellement.

Fiche élève 19 UN PEU D'HISTOIRE !

MON P'TIT BOIS M'A DIT... **THÈME 3 LA GESTION FORESTIÈRE** **Fiches élèves CYCLE 3**

FICHE 19 UN PEU D'HISTOIRE !

ACTIVITÉ Associe les images avec leur description et la date puis remets chaque étape dans l'ordre en la numérotant.

1669 : L'ordonnance de Colbert sur le régime général des forêts et forêts vise à restaurer et à protéger la ressource en bois.

1827 : Création de l'Administration des Forêts et Forêts, notamment pour les besoins de l'armée et le bois de chauffage.

Début du 19^e siècle : La forêt française offre son premier bois avec 5 000 hectares.

Aujourd'hui : La forêt française est à nouveau tout vivante. Elle couvre 15 millions d'hectares.

1827 : Promulgation du Code forestier, lequel instaure l'ensemble des règles juridiques et réglementaires relatives à la gestion de la forêt.

1857 : Négociation III relative à la protection de la forêt des Landes pour assurer les moutages.

MON P'TIT BOIS M'A DIT... **THÈME 3 LA GESTION FORESTIÈRE** **Fiches élèves CYCLE 3**

FICHE 19 UN PEU D'HISTOIRE ! (suite)

ACTIVITÉ Regarde l'évolution de la représentation des forêts et des arbres au fil du temps. Peins ces arbres, disques préférés à 7 couleurs primaires.

MON P'TIT BOIS M'A DIT... **THÈME 3 LA GESTION FORESTIÈRE** **Fiches élèves CYCLE 3**

FICHE 19 UN PEU D'HISTOIRE ! (suite)

MATIÈRES TRAVILLÉES **F** **HG**



CORRIGÉ DES ACTIVITÉS :



THÈME 4 LE CHANGEMENT CLIMATIQUE

Fiches élèves 20 à 22

- Le changement climatique est une préoccupation majeure et la forêt en est un maillon essentiel. Elle joue un rôle de **tampon**, aussi bien pour les températures extrêmes que pour l'humidité dans l'air et la force des vents. Elle filtre l'eau et fixe les sols, limitant ainsi leur érosion.
- En France, la forêt absorbe **15 % de nos émissions de carbone**. Puits de carbone et îlot de fraîcheur, la forêt joue un rôle de **bouclier** contre le réchauffement climatique.
- Également **ressource renouvelable** et **réservoir de biodiversité**, la forêt est un élément clé pour la durabilité de notre société. Cependant, elle est **affaiblie** par les phénomènes climatiques extrêmes et l'aider à s'adapter pour y faire face est une priorité.
- Pour adapter la forêt au changement climatique dont les effets sont déjà visibles, il est nécessaire de la rendre **plus résiliente**.
Pour cela, différentes actions sont mises en œuvre. Par exemple :
 - Les forestiers cherchent et expérimentent pour trouver des espèces plus résistantes à la sécheresse.
 - Des essences d'arbres qu'on trouve dans le sud de la France, où il fait plus chaud et plus sec, sont plantées plus au nord.
 - La diversification des essences d'arbres au cœur d'une même forêt peut permettre aussi de limiter la prolifération et l'impact des insectes ravageurs...
- Les forestiers travaillent sur une échelle de temps longue. Le fruit de leur travail d'aujourd'hui ne sera visible que dans 20, 30, 50 ou 100 ans !
- Utiliser le bois de nos forêts pour la construction, l'emballage, le mobilier... c'est :
 - s'assurer que le bois provient de forêts gérées durablement,
 - diminuer notre empreinte carbone et contribuer à la lutte contre le changement climatique,
 - faire vivre les territoires en maintenant et en créant des emplois...

→ FAITES LE POINT EN IMAGE
SUR CETTE PARTIE AVEC LE POSTER
« LA FORÊT, LE BOIS
ET LE CHANGEMENT CLIMATIQUE ».



THÈME 4 LE CHANGEMENT CLIMATIQUE

Fiche élève 20 LES ENJEUX CLIMATIQUES

MATIÈRES
TRAVILLÉES

F

HG

EMC

MON P'TIT BOIS M'A DIT... THÈME 4 LE CHANGEMENT CLIMATIQUE Fiches élèves CYCLE 3

FICHE 20 LES ENJEUX CLIMATIQUES

Du fait de l'activité humaine (usines, automobiles...), la Terre se réchauffe car nous rejetons un gaz, appelé CO₂, le dioxyde de carbone. Ce gaz à effet de serre retient l'énergie du soleil, et la transforme en chaleur. Cela réchauffe les océans, fait fondre les glaciers plus vite et perturbe les écosystèmes.

La forêt et le bois sont importants pour la planète et le climat grâce à 3 effets qu'on appelle les 3 S : LA SÉQUESTRATION - LE STOCKAGE - LA SUBSTITUTION

Cherche ces 3 définitions dans ton dictionnaire et complète :

ACTIVITÉ

Séquestration : _____

Stockage : _____

Substitution : _____

Savais-tu identifier ces 3 effets ?

Pour vivre, les arbres ont besoin d'eau qu'ils prélèvent par leurs racines, mais également de lumière et d'oxygène pour produire du sucre. C'est leur énergie, et le séquestrer dans leur bois et leur charbon de bois permet de stocker l'énergie.

En utilisant du bois pour la construction, l'éclairage ou l'énergie, on permet d'utiliser moins d'énergie fossile comme le pétrole ou de matériaux qui ont été brulés pour leur fabrication (comme le béton).

Le carbone reste emprisonné dans le bois, même lorsqu'il est coupé et utilisé comme matériau de construction.

C'est l'effet de _____

C'est l'effet de _____

LES 3 S-TO P

Séquestration - Stockage - Substitution



CORRIGÉ DES ACTIVITÉS :

- Définitions : Séquestration = le fait d'isoler / Stockage = le fait de garder en réserve / Substitution = le fait de remplacer.
- Séquestration / stockage / substitution.

Fiche élève 21 LES FEUX DE FORÊTS

MATIÈRES
TRAVILLÉES

F

HG

EMC

MON P'TIT BOIS M'A DIT... THÈME 4 LE CHANGEMENT CLIMATIQUE Fiches élèves CYCLE 3

FICHE 21 LES FEUX DE FORÊTS

Chaque année, entre 3 000 et 4 000 feux embrasent les forêts en France. En moyenne, ce sont 11 000 hectares de forêts qui brûlent tous les ans. Le climat n'est pas directement responsable des incendies, mais plus la forêt est sèche et fragilisée, plus les incendies démarrent et se propagent facilement.

En France, la seule cause naturelle de départ de feu qu'est la foudre ne représente que 1 feu sur 10. Cela signifie que 9 feux sur 10 sont d'origine humaine. Un tiers de ces incendies sont criminels. Les autres sont dus à des négligences ou à des accidents.

Pour prévenir les incendies et limiter leur propagation, plusieurs solutions sont possibles.

ACTIVITÉ

Aide-toi des images pour les décrire :

INTERDICTIONS

CONSEILS ET BONS GESTES CHEZ SOI

MON P'TIT BOIS M'A DIT... THÈME 4 LE CHANGEMENT CLIMATIQUE Fiches élèves CYCLE 3

FICHE 21 LES FEUX DE FORÊTS (suite)

En groupe, créez une affiche à coller dans votre école :

ACTIVITÉ

- qui illustre les solutions pour limiter les feux de forêts
- et qui indique les numéros utiles en cas d'urgence :

18 - LES POMPIERS
112 - NUMÉRO D'URGENCE EUROPÉEN
114 - URGENCES POUR DÉS
(POUR LES PERSONNES MALENTENDANTES)



CORRIGÉ DES ACTIVITÉS :

- En forêt, il est interdit... : d'allumer des feux ou des barbecues ; de fumer.
- Il est conseillé et même obligatoire dans certaines régions : de débroussailler autour des maisons ; de faire ses travaux loin de la végétation ; d'écraser sa cigarette dans un cendrier et de ne pas la jeter par terre ; de stocker son bois et ses bouteilles de gaz dans un abri loin de la maison.

THÈME 4 LE CHANGEMENT CLIMATIQUE

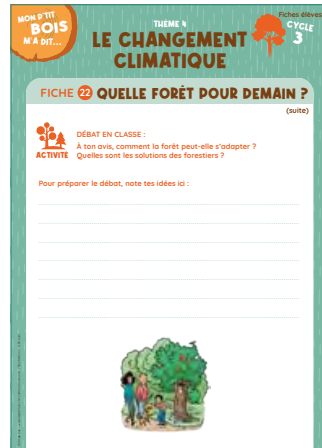
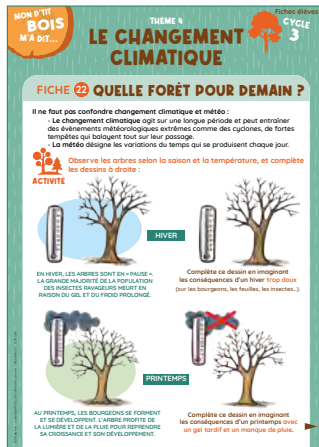
Fiche élève 22 QUELLE FORÊT POUR DEMAIN ?

MATIÈRES
TRAVAILLÉES

F

HG

EMC



CORRIGÉ DES ACTIVITÉS :

- **Hiver doux** : les insectes continuent de se développer et de se reproduire, la végétation reprend précocement (les bourgeons se forment, les fleurs éclosent).
- **Printemps avec un gel tardif et un manque de pluie** : les bourgeons (qui doivent donner de nouvelles branches), les fleurs (qui devraient donner des fruits) sont détruits ou affaiblis par le gel, l'arbre manque d'eau et ne se développe pas bien.
- Le débat fait émerger la nécessité d'adapter des essences, d'essayer des mélanges d'essences. Parce qu'elles n'ont pas toutes les mêmes besoins et ne sont pas toutes sensibles aux mêmes parasites ou aux incendies, leur diversité en freine l'avancée. Les forestiers font des expériences dont les résultats seront parfois visibles dans plusieurs dizaines d'années.

POUR ALLER PLUS LOIN...

QUELQUES IDÉES D'ACTIVITÉS POUR ACCOMPAGNER LA MISE EN ŒUVRE DU KIT :



- Pour inciter les élèves à prendre en considération la pollution sonore et l'impact des bruits humains sur la faune : réaliser un tableau sonore de la forêt ; celui-ci peut accompagner l'exposition de photos d'œuvres de *land art* réalisées en forêt avec le bois mort, les branches, feuilles et brindilles (laissés sur place pour préserver la biodiversité).
- Pour aider les élèves à prendre conscience des enjeux des différents acteurs et de leurs positions : réaliser des jeux de rôle du type jeu des 3 figures (avec un gestionnaire forestier qui explique les bonnes pratiques).
- Pour amener les élèves à comprendre la nécessité des coupes de dégagement et d'éclaircie : semer des graines de radis « par poignée » dans différents bacs. Intervenir différemment dans les bacs pour mettre en évidence l'impact de l'intervention humaine sur l'optimisation de la récolte.
- Pour mettre en avant à la fois la dureté du bois, sa solidité et l'étendue des possibles : construire des objets en bois (cabanes à oiseaux, cithares)... + réutiliser les déchets, répandre la sciure dans le potager... pour observer la décomposition du bois dans le temps et l'enrichissement du sol.