

LA FORÊT FRANÇAISE



LES 5 CRITÈRES* QUI FONT LA FORÊT






- 1 - surface minimale : 0,5 hectare
- 2 - hauteur : 5 mètres
- 3 - largeur minimale : 10 mètres
- 4 - couvert boisé : au moins 10 %
- 5 - ce n'est ni un parc en ville, ni un verger

* Selon l'Organisation des Nations unies pour l'alimentation et l'agriculture.



1/3 de la **FRANCE** est recouvert de forêt

LES PAYS EUROPÉENS LES PLUS BOISÉS

-  **1** Suède (28 millions d'hectares)
-  **2** Finlande (22 millions d'hectares)
-  **3** Espagne (18,6 millions d'hectares)
-  **4** France (17,5 millions d'hectares)
-  **5** Allemagne (11,4 millions d'hectares)

En France, la majorité des forêts sont privées, le reste appartient à l'État ou aux communes.



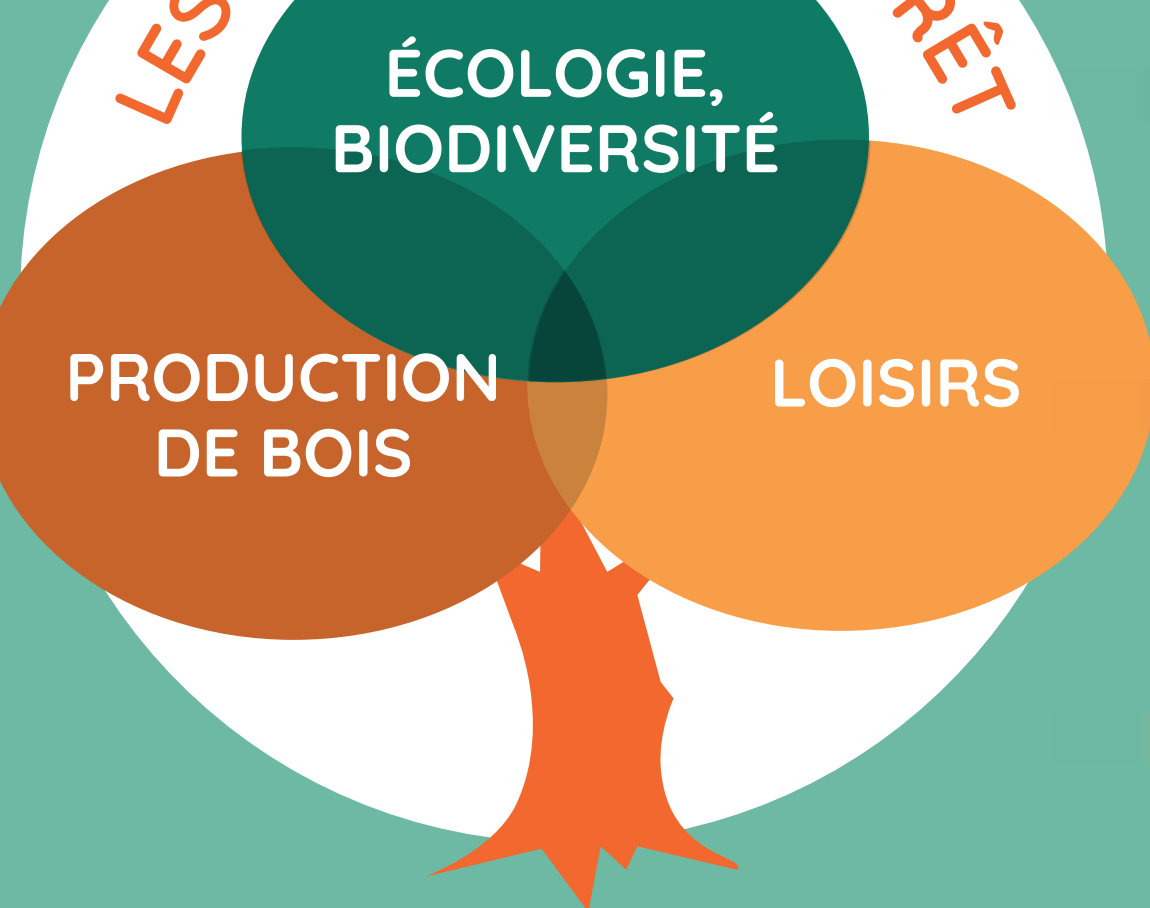
LES BONS GESTES EN FORÊT

- J'emporte mes déchets
- Je ne fais pas de feux
- Je reste sur les sentiers
- Je ne monte pas sur les tas de bois
- Je cueille avec modération
- Je respecte la tranquillité des animaux et je tiens mon chien en laisse
- Je porte des vêtements longs pour éviter les tiques
- Pour me promener dans une forêt privée, je demande l'autorisation au propriétaire



Les arbres retiennent **LE CARBONE** grâce à leurs feuilles, puis le stockent dans leur bois avant de rejeter de **L'OXYGÈNE** dans l'air.

LES 3 RÔLES DE LA FORÊT



En France, la forêt abrite **73 espèces de mammifères, 120 espèces d'oiseaux, 30 000 espèces d'insectes, 30 000 espèces de champignons** mais également des reptiles, des amphibiens, des batraciens et des invertébrés.



La forêt permet de **produire une matière première : le bois**. Il sera utilisé pour construire, se meubler, se chauffer, fabriquer des jouets... Choisir du bois permet de ne pas utiliser du plastique ou d'autres matériaux qui demandent beaucoup d'énergie en gaz, en charbon ou en pétrole.



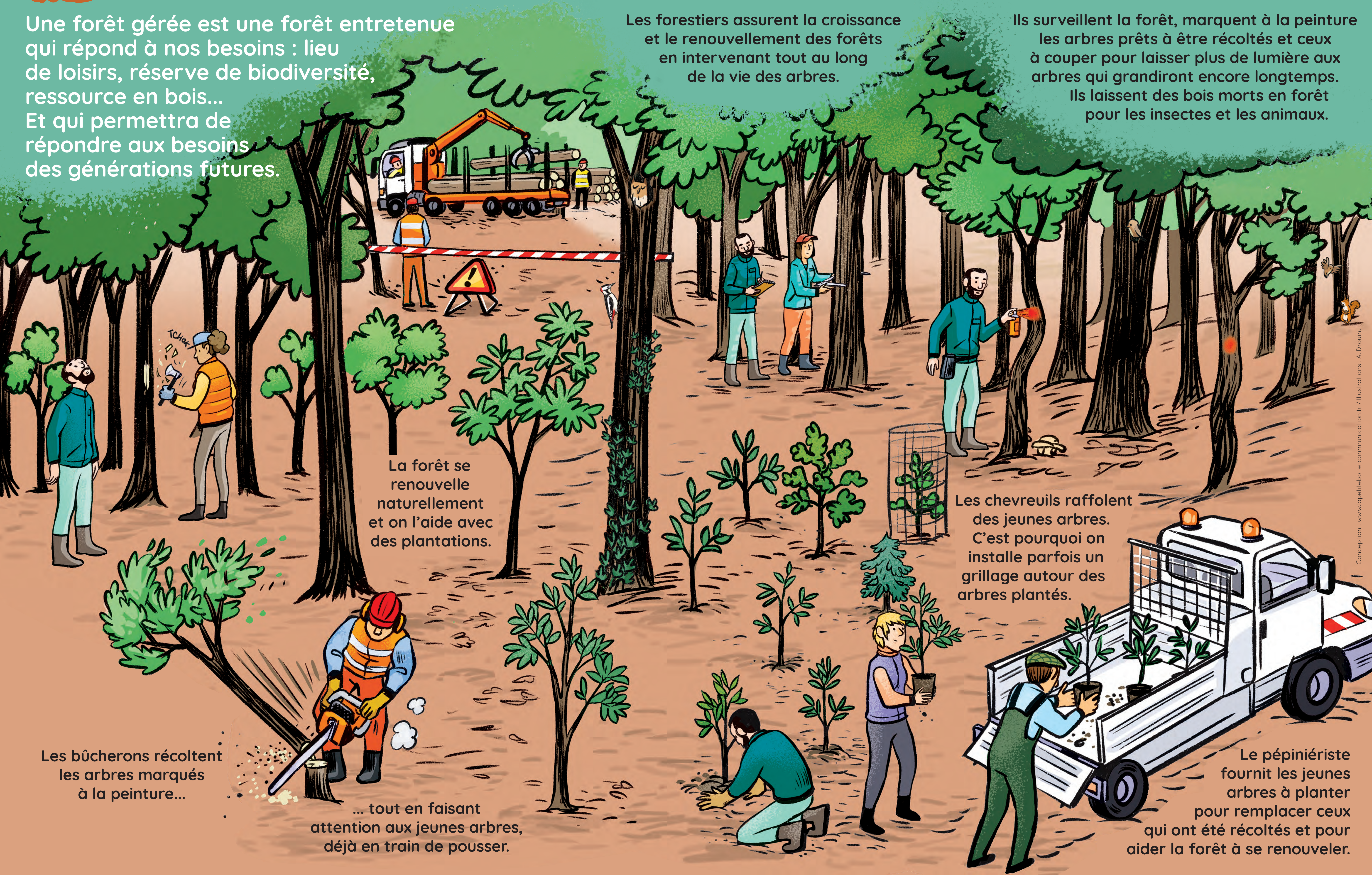
En permettant un **accès à la nature**, les forêts françaises contribuent au bien-être commun.

LA GESTION FORESTIÈRE

Une forêt gérée est une forêt entretenue qui répond à nos besoins : lieu de loisirs, réserve de biodiversité, ressource en bois... Et qui permettra de répondre aux besoins des générations futures.

Les forestiers assurent la croissance et le renouvellement des forêts en intervenant tout au long de la vie des arbres.

Ils surveillent la forêt, marquent à la peinture les arbres prêts à être récoltés et ceux à couper pour laisser plus de lumière aux arbres qui grandiront encore longtemps. Ils laissent des bois morts en forêt pour les insectes et les animaux.



La forêt se renouvelle naturellement et on l'aide avec des plantations.

Les chevreuils raffolent des jeunes arbres. C'est pourquoi on installe parfois un grillage autour des arbres plantés.

Les bûcherons récoltent les arbres marqués à la peinture...

... tout en faisant attention aux jeunes arbres, déjà en train de pousser.

Le pépiniériste fournit les jeunes arbres à planter pour remplacer ceux qui ont été récoltés et pour aider la forêt à se renouveler.

LES SUPER POUVOIRS DE LA FORÊT

LA FORÊT SÉQUESTRE LE CARBONE DANS LES ARBRES ET DANS LE SOL

LES ARBRES PRODUISENT DE L'OXYGÈNE

CERTAINS ARBRES PEUVENT VIVRE PLUSIEURS CENTAINES D'ANNÉES

CLIMATISEUR NATUREL (îlot de fraîcheur)

HABITAT POUR DE NOMBREUSES ESPÈCES (animaux, plantes, champignons)

LES SUPER POUVOIRS DU BOIS

LE BOIS MÊME COUPÉ CONSERVE LE CARBONE

FABRIQUER DES OBJETS EN BOIS ÉVITE D'UTILISER DES MATÉRIEAUX PLUS POLLUANTS

LES MENACES

LES CHANGEMENTS CLIMATIQUES

LES INCENDIES

LES TEMPÊTES

LES MALADIES

LA SÉCHERESSE

LES INSECTES RAVAGEURS

AUJOURD'HUI, IL EST ESSENTIEL D'AIDER LA FORÊT À S'ADAPTER AUX CHANGEMENTS CLIMATIQUES ET DE CONTINUER À PRODUIRE DU BOIS POUR RÉPONDRE AUX BESOINS DE LA SOCIÉTÉ. COMMENT FAIT-ON ?

• **LA RECHERCHE**
Des chercheurs réalisent des tests pour trouver des espèces d'arbres plus fortes qui résisteront mieux aux menaces.



• **UNE SYLVICULTURE QUI S'ADAPTE**
Les forestiers travaillent différentes techniques pour adapter les forêts au changement climatique.

Parmi elles : planter des essences présentes dans le sud plus au nord, favoriser le mélange d'espèces d'arbres pour trouver celles qui s'adapteront le mieux...



• **UTILISER LE BOIS DE NOS FORÊTS**
pour répondre à nos besoins.

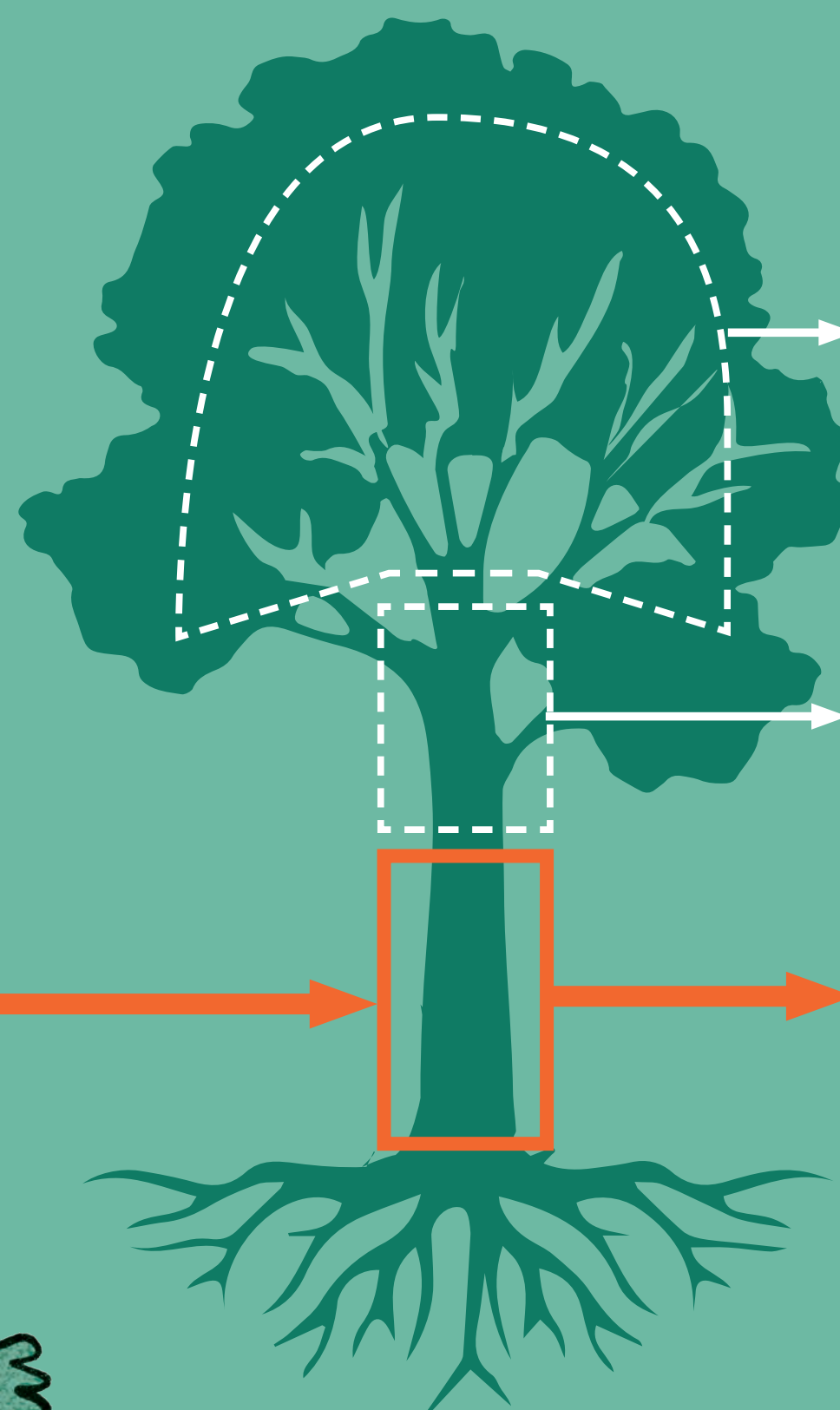


D'OÙ VIENNENT NOS OBJETS EN BOIS?

Une fois adultes, les arbres de nos forêts ont une deuxième vie : ils sont transformés en produits en bois que nous utilisons tous les jours.

LA SYLVICULTURE

Depuis leur plus jeune âge jusqu'à leur récolte, les arbres sont choisis pour ne garder que les plus forts et ceux qui produisent le meilleur bois.



BOIS ÉNERGIE
pour se chauffer

BOIS INDUSTRIE
pour fabriquer du papier, des mouchoirs, des cartons...

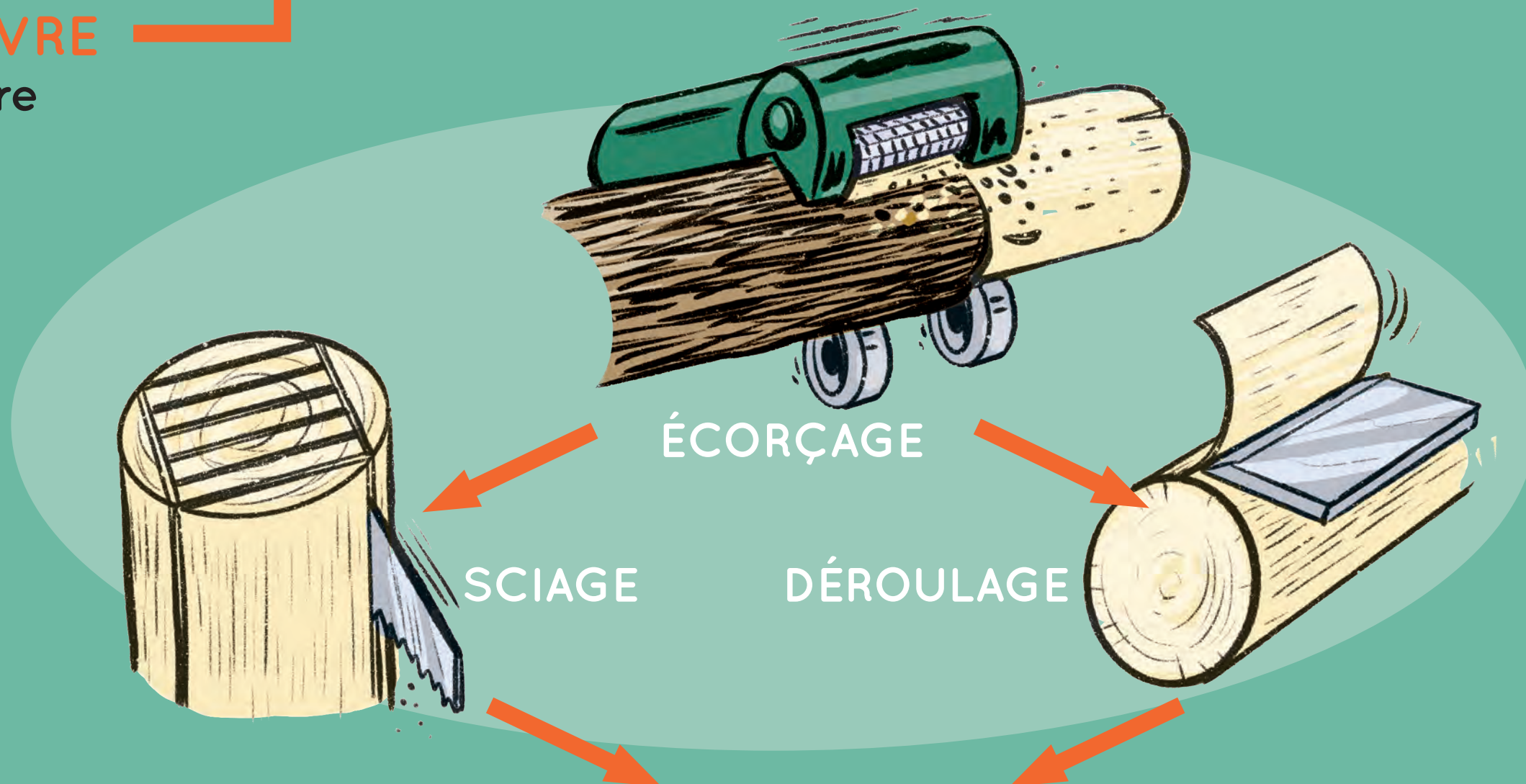
BOIS D'ŒUVRE
pour construire

LA TRANSFORMATION DU BOIS

Chaque partie du bois est utilisée de façon différente. Par exemple le tronc sera utilisé pour la construction et le travail du bois : il s'agit du bois d'œuvre.

1^{RE} ÉTAPE DE TRANSFORMATION

À la scierie, on retire l'écorce des troncs avant de les scier ou de les dérouler.



2^E ÉTAPE DE TRANSFORMATION

Selon son essence, l'artisan ou l'usine utilise le bois de façon différente.



PREMIÈRES ANNÉES
Protéger les jeunes pousses et les aider à grandir.

CROISSANCE
Encourager la croissance des arbres en retirant certains pour laisser s'épanouir les arbres restants.

DÉVELOPPEMENT
Poursuivre le travail de sélection au profit des plus beaux arbres.

MATURITÉ
Les arbres sont récoltés. Une nouvelle génération s'installe naturellement ou par plantation.

CHÊNE	PEUPLIER	PIN MARITIME	SAPIN ÉPICÉA	DOUGLAS