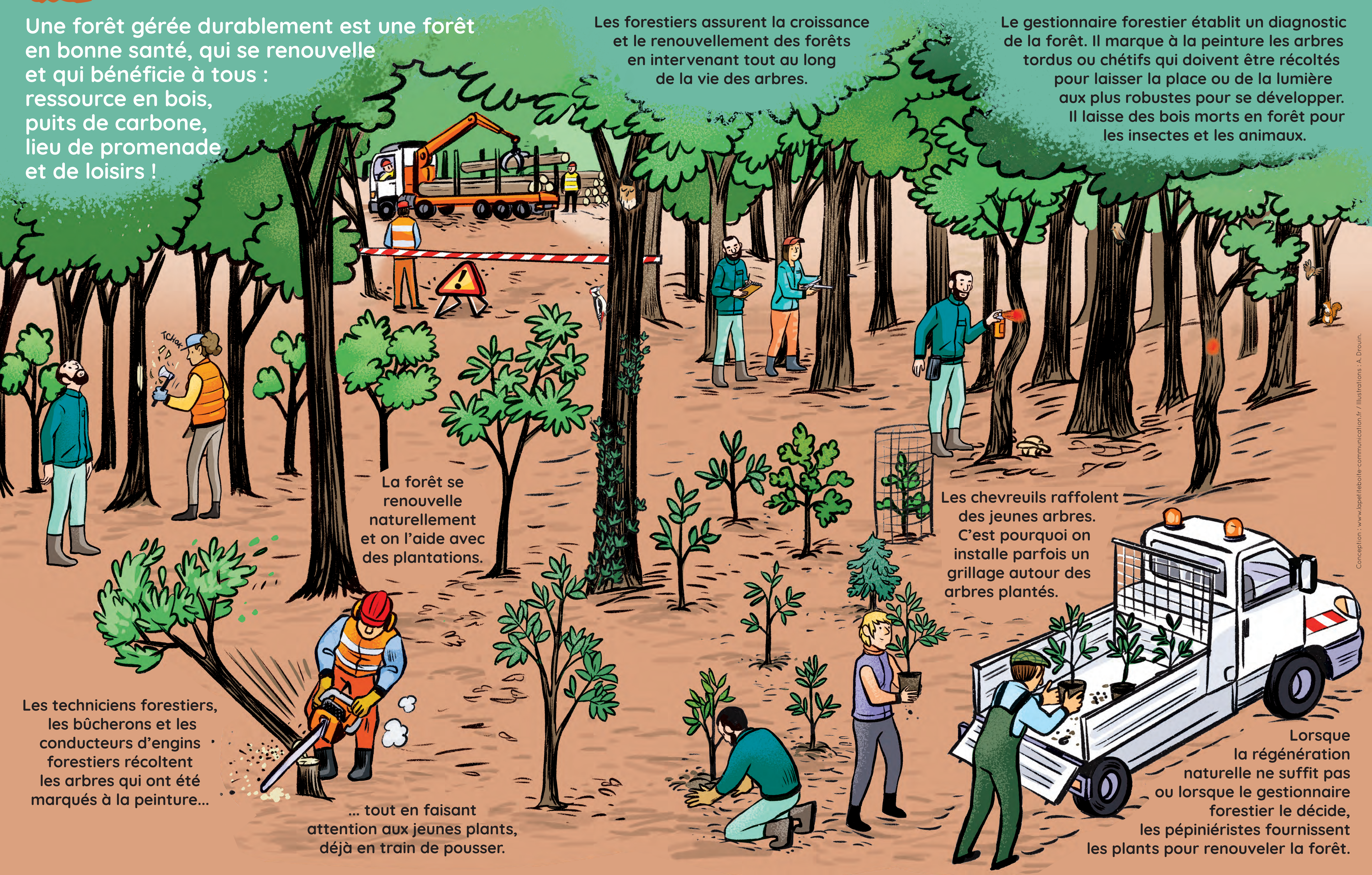


LA GESTION FORESTIÈRE

Une forêt gérée durablement est une forêt en bonne santé, qui se renouvelle et qui bénéficie à tous : ressource en bois, puits de carbone, lieu de promenade et de loisirs !

Les forestiers assurent la croissance et le renouvellement des forêts en intervenant tout au long de la vie des arbres.

Le gestionnaire forestier établit un diagnostic de la forêt. Il marque à la peinture les arbres tordus ou chétifs qui doivent être récoltés pour laisser la place ou de la lumière aux plus robustes pour se développer. Il laisse des bois morts en forêt pour les insectes et les animaux.



La forêt se renouvelle naturellement et on l'aide avec des plantations.

Les chevreuils raffolent des jeunes arbres. C'est pourquoi on installe parfois un grillage autour des arbres plantés.

Les techniciens forestiers, les bûcherons et les conducteurs d'engins forestiers récoltent les arbres qui ont été marqués à la peinture...

... tout en faisant attention aux jeunes plants, déjà en train de pousser.

Lorsque la régénération naturelle ne suffit pas ou lorsque le gestionnaire forestier le décide, les pépiniéristes fournissent les plants pour renouveler la forêt.

LES SUPER POUVOIRS DE LA FORÊT

SÈQUESTRATION DU CARBONE DANS LES ARBRES ET DANS LE SOL

PRODUCTION D'OXYGÈNE, PHOTOSYTHÈSE

RÉSERVOIR DE BIODIVERSITÉ

BOUCLIER NATUREL (prévention / gestion des risques naturels : filtration eau, polluants, lutte contre l'érosion...)

CLIMATISEUR NATUREL (îlot de fraîcheur)

LES SUPER POUVOIRS DU BOIS

STOCKAGE DU CARBONE DANS LE BOIS

SUBSTITUTION À D'AUTRES MATÉRIAUX PLUS POLLUANTS

LES MENACES

LES CHANGEMENTS CLIMATIQUES

LES INCENDIES

LES TEMPÊTES

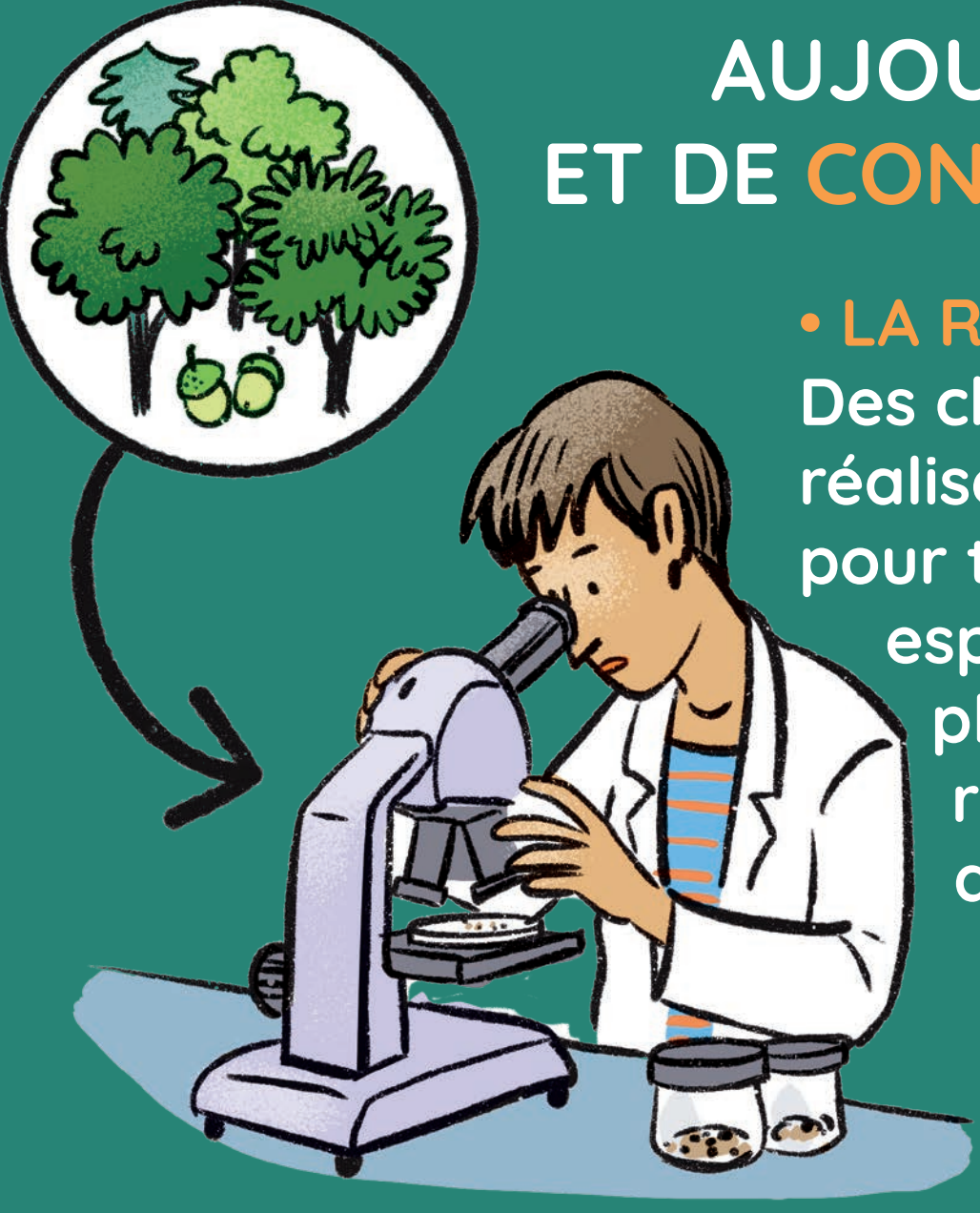
LES MALADIES

LA SÈCHERESSE

LES INSECTES RAVAGEURS

AUJOURD'HUI, IL EST ESSENTIEL D'AIDER LA FORÊT À S'ADAPTER AUX CHANGEMENTS CLIMATIQUES ET DE CONTINUER À PRODUIRE DU BOIS POUR RÉPONDRE AUX BESOINS DE LA SOCIÉTÉ. PARMIS LES ACTIONS :

• **LA RECHERCHE**
Des chercheurs réalisent des tests pour trouver des espèces d'arbres plus fortes qui résisteront mieux aux menaces.



• **UNE SYLVICULTURE QUI S'ADAPTE**
Les forestiers travaillent différentes techniques pour adapter les forêts au changement climatique.



Parmi elles : planter des essences présentes dans le sud plus au nord, favoriser le mélange d'espèces d'arbres pour trouver celles qui s'adapteront le mieux...



• **FAVORISER L'UTILISATION DU BOIS DE NOS FORÊTS**
pour répondre à nos besoins.

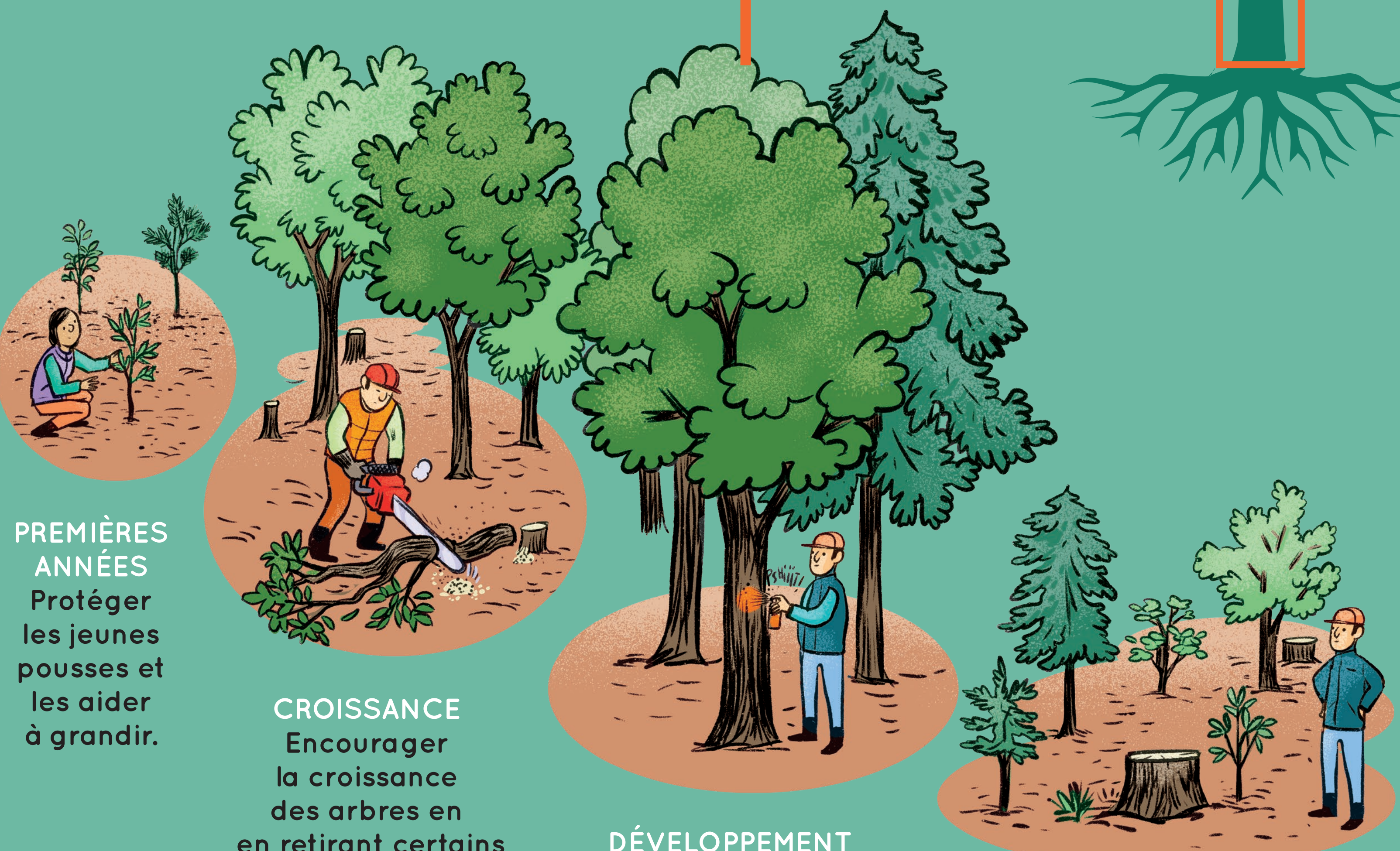


D'OÙ VIENNENT NOS OBJETS EN BOIS ?

Une fois adultes, les arbres de nos forêts ont une deuxième vie : ils sont transformés en produits en bois que nous utilisons au quotidien.

LA SYLVICULTURE

Depuis leur plus jeune âge jusqu'à leur récolte, les arbres sont sélectionnés pour leurs aptitudes à produire du bois de qualité et/ou en quantité.



PREMIÈRES ANNÉES
Protéger les jeunes pousses et les aider à grandir.

CROISSANCE
Encourager la croissance des arbres en retirant certains pour laisser s'épanouir les arbres restants.

DÉVELOPPEMENT
Poursuivre le travail de sélection au profit des plus beaux arbres.

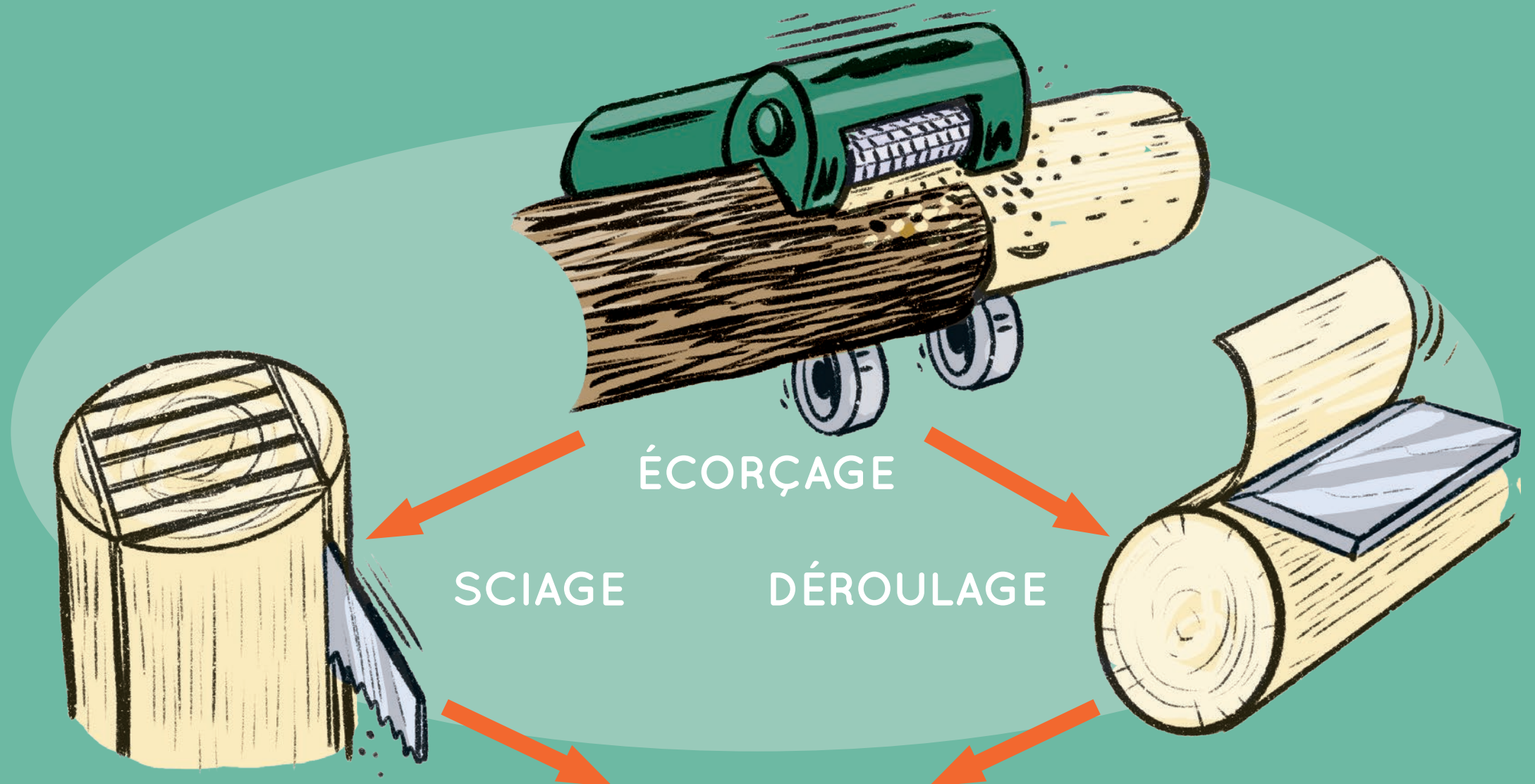
MATURITÉ
Les arbres sont récoltés. Une nouvelle génération s'installe naturellement ou par plantation.

LA TRANSFORMATION DU BOIS

Toutes les parties de l'arbre ne sont pas destinées aux mêmes usages. Par exemple la grume (le tronc) sera utilisée pour la construction et le travail du bois : il s'agit du bois d'œuvre.

LA 1^{RE} TRANSFORMATION

À la scierie, les grumes sont écorcées puis débitées en planches, poutres, chevrons, ou déroulées.



LA 2^E TRANSFORMATION

En usine ou chez un artisan, ces pièces de bois seront utilisées différemment selon l'essence de l'arbre et ses particularités.

CHÊNE	PEUPLIER	PIN MARITIME	SAPIN ÉPICÉA	DOUGLAS